

Lokalna Strategia Rozwoju

na lata 2009-2015

dla Lokalnej Grupy Działania - Stowarzyszenie "Dziedzictwo i Rozwój"

Obszar gmin:

Ciepielów, Gózd, Iłża, Jastrzębia, Jedlnia - Letnisko, Kazanów, Pionki, Policzna, Przylęk, Tczów, Zwoleń



Agencja Zarządu Nieruchomości i Rozwoju Regionalnego Sp. z o.o.
ul. Starowojska 13a, 26-600 Radom
tel. 048 38 20 777, fax. 048 38 58 713
www.azn.radom.pl

WSTĘP	3
I. Charakterystyka lokalnej grupy działania (LGD) jako jednostki odpowiedzialnej za realizację lokalnej strategii rozwoju (LSR)	4
a) nazwa i status prawny LGD oraz data rejestracji w s dzie	4
b) proces budowania partnerstwa	4
c) charakterystyka członków/ partnerów LGD i sposób rozszerzania lub zmiany składu LGD	4
d) struktura Rady - okre lona jest na podstawie zapisów statutu Stowarzyszenia	11
e) zasady i procedury funkcjonowania LGD oraz organu decyzyjnego	13
f) kwalifikacje i do wiadczenie osób wchodzących w skład organu decyzyjnego przedstawione s i udokumentowane w załączniku do wniosku o wybór LGD ...	14
g) do wiadczenie LGD i członków LGD w realizacji operacji przedstawione s w załączniku do wniosku o wybór LGD	14
II. Opis obszaru obj tego LSR	15
1. Uwarunkowania przestrzenne	15
2. Uwarunkowania geograficzne i przyrodnicze	16
3. Uwarunkowania historyczne i kulturowe	19
4. Ocena społeczno - gospodarcza obszaru	25
III. Analiza SWOT dla obszaru obj tego LSR.	32
IV. Cele ogólne i szczegółowe LSR oraz planowane przedsięwzięcia s i ce osi gni ciei poszczególnych celów szczegółowych, w ramach których b d realizowane operacje, zwane dalej projektami.	38
V. Misja LGD.	66
VI. Wykazanie spójności specyfiki obszaru z celami LSR.	67
VII. Uzasadnienie podejścia zintegrowanego dla planowanych w ramach LSR przedsięwzięci	68
VIII. Uzasadnienie podejścia innowacyjnego dla planowanych w ramach LSR przedsięwzięci	70
IX. Okrelenie procedury oceny zgodności operacji z LSR, wyboru operacji przez LGD i odwołania od rozstrzygnięcia organu decyzyjnego w sprawie wyboru operacji w ramach działania, o którym mowa w art. 5 ust. 1 pkt 21 ustawy, oraz kryteriów na podstawie, których jest oceniana zgodność operacji z LSR, oraz kryteriów wyboru operacji, a także procedury zmiany tych kryteriów.	72
X. Budżet LSR dla każdego roku jej realizacji.	73
XI. Proces przygotowania LSR.	75
XII. Proces wdrażania i aktualizacji LSR.	77
XIII. Zasady i sposób dokonywania oceny (ewaluacji) własnej.	79
XIV. Powiązania LSR z innymi dokumentami planistycznymi związanymi z obszarem obj tym LSR.	80
XV. Planowane działania, przedsięwzięcia lub operacje realizowane przez LGD w ramach innych programów wdrażanych na obszarze obj tym LSR.	90
XVI. Wpływ realizacji LSR na rozwój regionu i obszarów wiejskich.	91
XVII. Informacja o załącznikach.	93

WSTĘP

Zebranie Założycielskie Stowarzyszenia odbyło się 2 lutego 2006r. w Zwoleniu, przy udziale 40 Członków Założycieli. Wybrano władze (Zarząd oraz Komisję Rewizyjną LGD), które zgodnie z wymogami reprezentują różnych partnerów społecznych i gospodarczych.

Lokalna Grupa Działania (LGD) w I Schemacie Programu LEADER + obejmuje teren gminy Zwolenie i przyjęła nazwę i formę prawną. Stowarzyszenie „Dziedzictwo i Rozwój”.

W wyniku działań szkoleniowych, informacyjnych i promocyjnych obszar realizacji projektu został rozszerzony o gminy: Policzna, Ciepiałów, Kazanów, Tczów, tj. do realizacji Schematu II. Wybrano dwa tematy wiodące przeprowadzając stosowne ankiety i konsultacje na warsztatach do przygotowania ZSROW (Zintegrowana Strategia Rozwoju Obszarów Wiejskich). Tematami wiodącymi były:

- poprawa jakości życia na obszarach wiejskich,
- wykorzystanie zasobów naturalnych i kulturowych, w tym potencjału obszarów należących do sieci Natura 2000.

W ramach realizacji osi 4 Leader na lata 2007-2013 Lokalna Grupa Działania „Dziedzictwo i rozwój” rozszerzyła swój zasięg i obejmuje obszar 11 gmin z powiatu lipskiego, radomskiego i zwolenckiego: Ciepiałów, Gózd, tj. Jastrzębia, Jedlnia Letnisko, Kazanów, Pionki, Policzna, Przytyk, Tczów i Zwolenie.

Celem nadrzędnym Stowarzyszenia jest trójsektorowa współpraca partnerska sektora społecznego, sektora gospodarczego i publicznego w zakresie podejmowania wspólnych inicjatyw na rzecz rozwoju swojego obszaru oraz podnoszenie jakości życia mieszkańców poprzez realizację wspólnego programu zrównoważonego rozwoju, sprzyjanie lepszymu wykorzystaniu potencjału rozwojowego, poprawie konkurencyjności jako miejsca zamieszkania i prowadzenia działalności gospodarczej.

Opracowana Strategia koncentruje się wokół trzech celów strategicznych:

- 1. Podniesienie atrakcyjności turystycznej i wypoczynkowej obszaru LGD**
 - 2. Dziedzictwo kulturowe w tym czynnikiem rozwoju, integracji i promocji obszaru**
 - 3. Aktywizacja zawodowa i społeczna mieszkańców obszaru LGD**
- „Dziedzictwo i Rozwój”**

Strategia opracowana przez Stowarzyszenie „Dziedzictwo i Rozwój” ma za zadanie wykorzystać endogeniczne zasoby regionu na rzecz podniesienia standardów życia społecznie lokalnej i rozwijać nowe funkcje obszarów wiejskich takich jak: turystyka, przedsiębiorczość wykorzystując w tym celu istniejący lokalny potencjał ludzki.

I. Charakterystyka lokalnej grupy działania (LGD) jako jednostki odpowiedzialnej za realizację lokalnej strategii rozwoju (LSR)

a) nazwa i status prawny LGD oraz data rejestracji w s dzie

Na obszarze jedenastu gmin województwa mazowieckiego: Ciepiałów, Gózd, Iłża, Jastrzbia, Jedlnia Letnisko, Kazanów, Pionki, Policzna, Przytyk, Tczów, Zwole powołane zostały Lokalna Grupa Działania „Dziedzictwo i Rozwój”.

Lokalna Grupa Działania - Stowarzyszenie o nazwie Dziedzictwo i Rozwój jest stowarzyszeniem działającym na zasadach ogólnych, tzw. rejestrowych (lub zarejestrowanym). Posiada osobowość prawną. Działa zgodnie z przepisami ustawy Prawo o Stowarzyszeniach (Dz. U. z 1989 r. Nr 20, poz. 104 z późniejszymi zmianami) oraz ustawy z dnia 07 marca 2007 r. o Wspieraniu Rozwoju Obszarów Wiejskich z udziałem środków Europejskiego Funduszu Rolnego na rzecz Rozwoju Obszarów Wiejskich oraz z przy tym statutem.

Stowarzyszenie Lokalna Grupa Działania - Dziedzictwo i Rozwój z siedzibą w Zwoleniu, Plac Kochanowskiego 1, 26-700 Zwole zostało utworzone poprzez podjęcie przez 40 Członków. Założycieli stosownej uchwały w dniu 02.02.2006 r. w Zwoleniu.

Stowarzyszenie Dziedzictwo i Rozwój zostało zarejestrowane w dniu 06.04.2006 r. i otrzymało numer KRS: 0000254626, REGON: 140547112.

b) proces budowania partnerstwa

Lokalna Grupa Działania (LGD) w I. Schemacie Programu LEADER + obejmowała tylko teren gminy Zwole.

W wyniku działań szkoleniowych, informacyjnych i promocyjnych obszar realizacji projektu został rozszerzony o gminy: Policzna, Ciepiałów, Kazanów, Tczów, Iłża. Do realizacji Schematu II wybrano dwa tematy wiodące przeprowadzając stosowne ankiety i konsultacje na warsztatach do przygotowania Zintegrowanej Strategii Rozwoju Obszarów Wiejskich. Dla obszaru sześciu gmin należących do LGD została opracowana ZSRW.

W ramach realizacji osi 4 Leader na lata 2007-2013 Lokalna Grupa Działania Dziedzictwo i Rozwój rozszerzyła swój zasięg i obejmuje obecnie obszar 11 gmin z powiatu lipskiego, radomskiego i zwoleńskiego: Ciepiałów, Gózd, Iłża, Jastrzbia, Jedlnia - Letnisko, Kazanów, Pionki, Policzna, Przytyk, Tczów i Zwole.

Poszczególne gminy przystąpiły do stowarzyszenia po przyjęciu przez Rady Gmin uchwały przystąpienia do LGD Dziedzictwo i Rozwój.

c) charakterystyka członków/ partnerów LGD i sposób rozszerzania lub zmiany składu LGD

Zmiany składu LGD odbywają się na podstawie zapisów statutu stowarzyszenia - rozdział III statutu, od art. 9 do art.14.

Rozdział III statutu - Członkowie Stowarzyszenia mówi:

§ 9.

1. Członkiem zwyczajnym Stowarzyszenia może być osoba fizyczna i prawna, która spełnia warunki określone w ustawie Prawo o stowarzyszeniach oraz w ustawie z dnia 7 marca 2007 r. o wspieraniu rozwoju obszarów wiejskich z udziałem środków Europejskiego Funduszu Rolnego na rzecz Rozwoju Obszarów Wiejskich.

§ 10.

Nabycie i stwierdzenie utraty członkostwa w Stowarzyszeniu następuje na podstawie uchwały Zarządu Stowarzyszenia.

§ 11.

1. Członek zwyczajny Stowarzyszenia jest obowiązany:

1) propagować cel Stowarzyszenia i aktywnie uczestniczyć w realizacji tego celu,

2) przestrzega postanowień Statutu,

3) opłaca składek członkowskie,

4) bierze udział w Walnych Zebraniach Członków.

2. Członek zwyczajny Stowarzyszenia ma prawo:

1) wybierać i być wybieranym do władz Stowarzyszenia,

2) składa Zarządowi Stowarzyszenia wnioski dotyczące działalności Stowarzyszenia,

3) bierze udział w organizowanych przez Stowarzyszenie przedsięwzięciach o charakterze informacyjnym lub szkoleniowym,

4) wstępuje na organizowane przez Stowarzyszenie imprezy kulturalne.

§ 12.

Utrata członkostwa przez członka zwyczajnego Stowarzyszenia następuje wskutek:

1) złożenia Zarządowi pisemnej rezygnacji,

2) wykluczenia przez Zarząd:

a) za działalność niezgodną ze Statutem lub uchwałą władz Stowarzyszenia,

b) z powodu pozbawienia praw publicznych prawomocnym wyrokiem sądu,

3) cofnięcia rekomendacji, o której mowa w § 9 ust. 1 pkt 2,

4) śmierci.

§ 13.

1. Osoby prawne mogą zostać członkami wspierającymi Stowarzyszenie po złożeniu wniosku do Zarządu Stowarzyszenia i pisemnym ustaleniu z Zarządkiem zasad wspierania Stowarzyszenia.

2. Utrata członkostwa, o którym mowa w ust. 1, następuje wskutek:

1) złożenia Zarządowi pisemnej rezygnacji,

2) wykluczenia przez Zarząd:

a) za działalność niezgodną ze Statutem lub uchwałą władz Stowarzyszenia,

b) z powodu nie realizowania ustalonych zasad wspierania Stowarzyszenia,

3) likwidacji osoby prawnej będącej członkiem wspierającym Stowarzyszenia.

3. Członkowie wspierający mają prawo:

1) składać Zarządowi Stowarzyszenia wnioski dotyczące działalności Stowarzyszenia,

2) bierze udział w posiedzeniach władz Stowarzyszenia z głosem doradczym, na zaproszenie tych władz.

§ 14.

Od uchwały Zarządu w przedmiocie wykluczenia członkowi Stowarzyszenia przysługuje odwołanie do Walnego Zebrania Członków w terminie 21 dni od dnia

**Lokalna Strategia Rozwoju na lata 2009-2015 dla Lokalnej Grupy Działania
„Dziedzictwo i Rozwój”**

dotychczas uchwały Zarządu o wykluczeniu. Uchwała Walnego Zebrania jest ostateczna i jest podejmowana na najbliższym Walnym Zebraniu.

W wyniku aktywnie prowadzonych działań informacyjnych na dzień uchwalenia LSR stowarzyszenie zrzesza w **sumie 84 członków** w tym:

- 8 podmiotów sektora gospodarczego,
- 13 podmiotów sektora publicznego,
- 63 podmioty sektora społecznego.

Szczegółowe informacje o członkach LGD przedstawia poniższa tabela:

Lp.	Imię i nazwisko/Nazwa instytucji	Sektor	Rodzaj prowadzonej działalności	Funkcja w strukturze
1	Bartosiewicz Stanisław	społeczny	Przewodniczący Stowarzyszenia Przyjaciół Czarnolasu	Członek Zarządu
2	Bednarczyk Henryk	społeczny	Prezes Stowarzyszenia Oświatowego Sycyna	Wiceprezes Zarządu
3	Bielec Monika	społeczny	-	Członek
4	Bogusiewicz Marian	społeczny	-	Członek
5	Buczma Zbigniew	społeczny	-	Prezes Zarządu
6	Chołuj Andrzej	społeczny	-	Członek Zarządu
7	Cieciela Augustyn	społeczny	-	Członek
8	Czerwiński Paweł	społeczny	-	Członek
9	Gąsior Stanisław	społeczny	-	Członek
10	Głód Grzegorz	społeczny	-	Zastępca Przewodniczącego Rady Stowarzyszenia
11	Górniak Krzysztof	społeczny	-	Członek
12	Gregorczyk Józef	społeczny	-	Członek
13	Grela Irena	społeczny	-	Członek Zarządu

**Lokalna Strategia Rozwoju na lata 2009-2015 dla Lokalnej Grupy Działania
„Dziedzictwo i Rozwój”**

14	Gruszka Mirosław	społeczny	-	Członek
15	Januszewicz Eugenia Franciszka	społeczny	-	Członek
16	Jaworska Bogusława Janina	społeczny	-	Wiceprezes Zarządu
17	Kabus Włodzimierz	społeczny	-	Przewodniczący Komisji Rewizyjnej
18	Kęmpińska Lidia	społeczny	-	Członek
19	Krawiec Witold	społeczny	-	Członek
20	Krukowska Wawrzak Sabina Monika	społeczny	-	Członek
21	Liberski Karol Wojciech	społeczny	-	Członek
22	Machnik Wojciech Michał	społeczny	-	Członek
23	Maryjewski Grzegorz	społeczny	-	Członek
24	Mital Sławomir	społeczny	-	Członek
25	Nowakowska Elżbieta	społeczny	-	Członek
26	Oleś Adam	społeczny	-	Członek Komisji Rewizyjnej
27	Ostrowski Dariusz	społeczny	-	Członek
28	Piskorek Michał	społeczny	-	Członek
29	Pyrka Hanna	społeczny	-	Członek Zarządu- Skarbnik Stowarzyszenia
30	Ryło Mirosław	społeczny	-	Członek

**Lokalna Strategia Rozwoju na lata 2009-2015 dla Lokalnej Grupy Działania
„Dziedzictwo i Rozwój”**

31	Salbut Mateusz	społeczny	Przewodniczący Rady Miejskiej w Zwoleniu	Zastępca Przewodniczącego Komisji Rewizyjnej
32	Siepietowska Jadwiga	społeczny	-	Członek
33	Stawarz Grzegorz Witold	społeczny	-	Sekretarz Zarządu
34	Stępień Mariusz	społeczny	-	Członek
35	Świątek Krzysztof	społeczny	-	Członek
36	Wajs Piotr	społeczny	-	Członek
37	Wawrzak Michał	społeczny	-	Członek
38	Wieczerzyński Mieczysław	społeczny	-	Członek
39	Wieczerzyńska Natalia Anna	społeczny	-	Sekretarz Komisji Rewizyjnej
40	Zięba Mariusz	społeczny	-	Członek
41	Bienias Paweł	społeczny	-	Członek
42	Burakowski Grzegorz	społeczny	-	Członek
43	Dubil Józef	społeczny	-	Członek
44	Figura Arkadiusz	społeczny	-	Członek
45	Towarzystwo Przyjaciół Ziemi Iłżeckiej Krzysztof Kozera	społeczny	-	Członek Rady Stowarzyszenia
46	Koziński Jerzy	społeczny	Starosta Zwoleński, Radny Rady Powiatu Zwoleńskiego	Członek

**Lokalna Strategia Rozwoju na lata 2009-2015 dla Lokalnej Grupy Działania
„Dziedzictwo i Rozwój”**

47	Kukliński Robert	społeczny	-	Członek
48	Mróz Andrzej	społeczny	-	Członek
49	Nowakowski Czesław	społeczny	-	Członek
50	Ostrowski Andrzej	społeczny	-	Członek
51	Piorun Władysław	społeczny	Radny Rady Gminy Kazanów	Członek
52	Skorek Andrzej	społeczny	-	Członek
53	Sulima Arkadiusz	społeczny	Radny Rady Powiatu w Zwoleniu	Członek
54	Wawrzonek Longin	społeczny	-	Członek
55	Zdrzalik Jolanta	społeczny	-	Członek
56	Mendyk Marianna	społeczny	Prezes Zarządu Zwoleńskiego Uniwersytetu Ludowego	Członek
57	Strzelecki Robert	społeczny	-	Członek Rady Stowarzyszenia
58	Madejski Mirosław	społeczny	-	Członek Rady Stowarzyszenia
59	Danuta Rutkowska, „Sklep Spożywczo – Przemysłowy Danuta Rutkowska”	gospodarczy	Radna Rady Gminy Kazanów	Członek Rady Stowarzyszenia
60	Mieczysław Kaim, „APR CENTRUM s.c. Mieczysław Kaim, Joanna Gwizd”	gospodarczy	-	Członek
61	Piotr Figura „Zakład Piekarniczo – Cukierniczy Piotr Figura”	gospodarczy	-	Członek

**Lokalna Strategia Rozwoju na lata 2009-2015 dla Lokalnej Grupy Działania
„Dziedzictwo i Rozwój”**

62	Cezary Adam Nowek „Agencja Zarządu Nieruchomości i Rozwoju Regionalnego sp. z o. o.”	gospodarczy	-	Członek
63	Zakład Handlowo – Usługowy „AMMR” Maraszkiewicz Alicja	gospodarczy	-	Członek
64	Agent Ubezpieczeniowy Bartosik Wiesława	gospodarczy	Radna Rady Miejskiej w Zwoleniu	Członek Rady Stowarzyszenia
65	Księgarnia „Ania” Ewa Kaleta	gospodarczy	-	Sekretarz Rady Stowarzyszenia
66	Przedsiębiorstwo Handlowe „Anna HURT – DETAL” Anna Molendowska	gospodarczy	-	Członek
67	Borek Mariusz	społeczny	-	Członek Rady Stowarzyszenia
68	Stanisław Kacperczyk „Mazowiecka Izba Rolnicza”	publiczny	-	Członek
69	Pietruszewska Elżbieta	społeczny	-	Członek
70	Sulima Marianna	społeczny	-	Członek
71	Rojek Grażyna	społeczny	-	Członek Rady Stowarzyszenia
72	Marianna Gajowiak Stowarzyszenie Oświatowe Sycyna	społeczny	-	Członek
73	Artur Szewczyk, Gmina Ciepielów	publiczny	-	Członek
74	Andrzej Moskwa, Gmina Iłża	publiczny	-	Członek
75	Wincenty Lipka, Gmina Jastrzębia	publiczny	-	Zastępca Przewodniczącego Rady Stowarzyszenia

**Lokalna Strategia Rozwoju na lata 2009-2015 dla Lokalnej Grupy Działania
„Dziedzictwo i Rozwój”**

76	Dariusz Rzeczkowski, Gmina Jedlnia - Letnisko	publiczny	-	Członek Rady Stowarzyszenia
77	Krzysztof Molendowski, Gmina Gózd	publiczny	-	Członek Rady Stowarzyszenia
78	Marian Karolik, Gmina Kazanów	publiczny	-	Członek
79	Stanisław Pająk, Gmina Policzna	publiczny	-	Członek
80	Marian Kuś, Gmina Przyłęk	publiczny	-	Członek
81	Mirosław Ziótek, Gmina Pionki	publiczny	-	Członek
82	Andrzej Wolszczak, Gmina Tczów	publiczny	-	Przewodniczący Rady Stowarzyszenia
83	Bogusława Jaworska, Gmina Zwoleń	publiczny	-	Wiceprezes Zarządu
84	Jerzy Koziński, Powiat Zwoleń	publiczny	-	Członek

d) struktura Rady - okre lona jest na podstawie zapisów statutu Stowarzyszenia

§ 19a statutu mówi:

1. Rada Stowarzyszenia składa si e z 9 do 17 osób przy zachowaniu nast puj cej struktury: Przewodnicz cy Rady, 2 Zast pców Przewodnicz ego Rady, Sekretarz Rady, Członkowie Rady
2. Rada konstituuje si e na swoim pierwszym posiedzeniu, w terminie niezwłocznym
3. Minimum 50% składu Rady Stowarzyszenia stanowi przedstawiciele sektora społeczno- gospodarczego
4. W celu zapewnienia składu, o którym mowa w ust.3, po ustaleniu liczby członków Rady Stowarzyszenia przez Walne Zebranie Członków, w pierwszej kolejno ci wybiera si e członków Rady rekomendowanych przez podmioty sektora społeczno-gospodarczego w liczbie zapewniaj cej spełnienie wymogu, o którym mowa w ust.3.
5. Do wyię cznej kompetencji Rady Stowarzyszenia nale y wybór operacji, które maj by realizowane w ramach LSR (kompetencja decyzyjna).

6. Członek Rady Stowarzyszenia może zrezygnować z udziału w pracach związanych z wyborem operacji, które mają być realizowane w ramach LSR, jeżeli uzna, że zachodzi w tym jego interes, co do tego bezstronnie.
7. Każdy członek Rady Stowarzyszenia może wystąpić z wnioskiem o wykluczenie osoby lub osób, z prac związanych z wyborem operacji, które mają być realizowane w ramach LSR, jeżeli uzna, że zachodzi w tym jego interes, co do tego bezstronnie.
8. Członek rady nie może brać udziału w pracach związanych z wyborem operacji, które mają być realizowane w ramach LSR, jeżeli rozpatrywany jest jego wniosek.
9. Z wnioskiem o odwołanie osoby lub osób ze składu Rady Stowarzyszenia mogą wystąpić: Prezes Zarządu, Zarząd Stowarzyszenia, Komisja Rewizyjna lub grupa minimum 11 członków Stowarzyszenia, przedstawiając uzasadnienie wniosku do Walnego Zebrania.
10. Decyzją w sprawie, o której mowa w ust. 6, 7 i 8 podejmuje Rada Stowarzyszenia zwykłą większością głosów w głosowaniu tajnym.
11. Decyzją w sprawie, o której mowa w ust. 9 podejmuje Walne Zebranie zwykłą większością głosów w głosowaniu tajnym.
12. W przypadku odwołania kogokolwiek z Członków ze składu Rady Stowarzyszenia wybory uzupełniające przeprowadza się w terminie 3 tygodni od chwili odwołania. Przepis ust. 4 stosuje się odpowiednio.
13. Od decyzji Rady przysięguje odwołanie wnoszone za pośrednictwem biura Stowarzyszenia do samej Rady.
14. Rada pracuje w oparciu o Regulamin Rady zatwierdzony przez Walne Zebranie Członków.
15. Decyzje Rady są jawne i podlegają ogłoszeniu na stronie internetowej Stowarzyszenia.

Walne Zebranie Członków ustaliło, że Rada Stowarzyszenia liczy będzie **13 osób**. W wyniku wyborów przeprowadzonych podczas Walnego Zebrania Członków, w dniu 7 stycznia 2009 roku struktura Rady ukształtowała się następująco:

- 1) Przedstawiciele sektora społecznego 6 osób (46%)
- 2) Przedstawiciele sektora gospodarczego 3 osoby (23%)
- 3) Przedstawiciele sektora publicznego 4 osoby (31%)

Skład Rady Stowarzyszenia przedstawia poniższa tabela:

L.p.	Imię i nazwisko	Nazwa członka, którego dana osoba reprezentuje	Członek rady mieszka na terenie Gminy	Sektor
1	Księgarnia „Ania” Ewa Kaleta	Księgarnia „Ania” Ewa Kaleta	Iłża	gospodarczy
2	Danuta Rutkowska Sklep Spożywczo	Danuta Rutkowska Sklep Spożywczo	Kazanów	gospodarczy

**Lokalna Strategia Rozwoju na lata 2009-2015 dla Lokalnej Grupy Działania
„Dziedzictwo i Rozwój”**

3	Agent ubezpieczeniowy Bartosik Wiesława	Agent ubezpieczeniowy Bartosik Wiesława	Zwoleń	gospodarczy
4	Borek Mariusz	-	Ciepielów	społeczny
5	Towarzystwo Przyjaciół Ziemi Iłżeckiej	Towarzystwo Przyjaciół Ziemi Iłżeckiej	Iłża	społeczny
6	Rojek Grażyna	-	Pionki	społeczny
7	Madejski Mirosław	-	Przyłęk	społeczny
8	Strzelecki Robert	-	Policzna	społeczny
9	Gmina Jastrzębia	Gmina Jastrzębia	Jastrzębia	publiczny
10	Gmina Tczów	Gmina Tczów	Tczów	publiczny
11	Gmina Jedlnia- Letnisko	Gmina Jedlnia- Letnisko	Jedlnia Letnisko	publiczny
12	Głód Grzegorz	-	Zwoleń	społeczny
13	Gmina Gózd	Gmina Gózd	Gózd	publiczny

Przyj to zasad , e nikt z członków Rady nie mo e zosta zatrudniony w Biurze Stowarzyszenia.

e) zasady i procedury funkcjonowania LGD oraz organu decyzyjnego

Szczegółowe zasady i procedury funkcjonowania LGD okre la Statut Stowarzyszenia, który stanowi zaŷ cznik do wniosku o wybór lokalnej grupy działania do realizacji lokalnej strategii rozwoju.

Zasady i procedury funkcjonowania organu decyzyjnego, czyli Rady okre lone zostają w jej Regulaminie, który tak e jest zaŷ cznikiem do wniosku o wybór Lokalnej Grupy Działania.

Głównym zadaniem **Rady** jest wybór operacji (projektów) do dofinansowania ze rodków pozostaj cych w dyspozycji LGD. Szczegółowe regulacje dotycz ce wyboru operacji oraz organizacji pracy Rady zawarte s w Regulaminie.

Dokument ten zapewnia przejrzysto decyzji podejmowanych przez Rad , okre la quorum, (co najmniej 50% członków Rady musi by obecnych na posiedzeniu Rady), wymagane do przeprowadzenia procedury wyboru operacji. Decyzje Rady s jawne . podaje si je do publicznej wiadomo ci, a procedury podejmowania decyzji s podawane do publicznej wiadomo ci. Regulamin

zawiera także zapisy gwarantujące bezstronność oceny operacji oraz procedura wyłączenia członka organu decyzyjnego od udziału w dokonywaniu wyboru operacji w razie, gdy Członek Rady złoży wnioszek o dofinansowanie operacji będącej przedmiotem posiedzenia, w którym uczestniczy lub w przypadku stwierdzenia, iż operacja, która będzie podlegała ocenie została złożona przez osobę lub podmiot, z którym Członek Rady pozostaje w zależności rodzinnej lub z tytułu zwierzchnictwa lub podległości zawodowej.

Procedura naboru pracowników Biura LGD zawiera załącznik nr 1 do LSR.

Opis stanowisk precyzujący podział obowiązków, zakres odpowiedzialności na poszczególnych stanowiskach stanowi załącznik nr 2 do LSR.

Opis warunków technicznych i lokalowych biura LGD stanowi załącznik do wniosku o wybór lokalnej grupy działania do realizacji lokalnej strategii rozwoju.

f) kwalifikacje i doświadczenie osób wchodzących w skład organu decyzyjnego przedstawione są i udokumentowane w załączniku do wniosku o wybór LGD

Rada Stowarzyszenia składa się z 13 osób. Szereż nich posiada niezbędną wiedzę (merytoryczną lub praktyczną). W zakresie realizacji projektów korzystających ze wsparcia ze strony rodków unijnych. 12 członków rady jest zameldowanych na obszarze działania LGD „Dziedzictwo i Rozwój+” przez okres co najmniej 3 lat. W strukturze Rady zachowany został wymóg reprezentatywności sektora gospodarczego i społecznego.

g) doświadczenie LGD i członków LGD w realizacji operacji przedstawione są w załączniku do wniosku o wybór LGD

Prawie połowa członków Stowarzyszenia LGD (35 podmiotów) ma doświadczenie w realizacji projektów realizowanych na terenach obszarów wiejskich. Doświadczenie w realizacji projektów działania LEADER LGD zdobyła przy wdrażaniu projektów w ramach Leader + na obszarze gmin Ciepiałów, Iłża, Policzna, Kazanów, Tczów, Zwole w ramach działalności LGD „Dziedzictwo i Rozwój+”. Pozostali członkowie Stowarzyszenia realizowali projekty współfinansowane z SAPARD (3 podmioty), ZPORR (9 podmiotów), SPO RZL (6 podmiotów), PO KL (1 podmiot), PAOW (2 podmioty). Członkowie i partnerzy LGD „Dziedzictwo i Rozwój+” korzystali także z innych programów i inicjatyw wspólnotowych m.in. SPO Restrukturyzacja i Modernizacja Sektora rybnego oraz Rozwój Obszarów Wiejskich, Europejski Fundusz Rozwoju Regionalnego z udziałem rodków krajowych, Poakcesyjny Program Wspierania Obszarów Wiejskich. PIS Bank wiatowy.

Największe doświadczenie w realizacji dużych projektów inwestycyjnych dofinansowywanych ze rodków UE posiada sektor publiczny z gmin: Zwole, Iłża, Kazanów, Tczów.

II. Opis obszaru objętego LSR

1. Uwarunkowania przestrzenne

Lokalna Strategia Rozwoju realizowana będzie przez Lokalną Grupę Działania „Dziedzictwo i Rozwój” na terenie jedenastu gmin leżących w południowo - wschodniej części województwa mazowieckiego. Gminy te wchodzi w skład trzech powiatów tj. powiatu lipskiego: (Ciepielów), powiatu radomskiego (Gózd, Iłża, Jastrzębia, Jedlnia Letnisko, Pionki), powiatu zwoleńskiego (Kazanów, Policzna, Przytyk, Tczów, Zwoleń). Łącznie zajmują obszar 1426,02 km².

Pod względem administracyjnym większość gmin analizowanego obszaru jest gminami wiejskimi, wyjątek stanowi gminy: Iłża oraz Zwoleń, które są gminami miejsko - wiejskimi. Cały obszar objęty projektem jest spójny terytorialnie, z uwagi na fakt, że gminy sąsiadują ze sobą.

Tabela 1. Gminy należące do Stowarzyszenia „Dziedzictwo i Rozwój”

Lp.	Gmina	Jednostka administracyjna		Powierzchnia w km ²	Identyfikator gminy
		typ gminy	powiat		
1.	Ciepielów	wiejska	lipski	135,30	140902 2
2.	Gózd	wiejska	radomski	77,76	142502 2
3.	Iłża	miejsko-wiejska	radomski	255,82	142503 3
4.	Jastrzębia	wiejska	radomski	89,51	142504 2
5.	Jedlnia Letnisko	wiejska	radomski	65,57	142506 2
6.	Kazanów	wiejska	zwoleński	94,76	143601 2
7.	Pionki	wiejska	radomski	230,82	142508 2
8.	Policzna	wiejska	zwoleński	112,35	143602 2
9.	Przytyk	wiejska	zwoleński	130,89	143603 2
10.	Tczów	wiejska	zwoleński	72,12	143604 2
11.	Zwoleń	miejsko-wiejska	zwoleński	161,12	143605 3
RAZEM				1426,02	

Źródło: Opracowanie własne na podstawie danych GUS

Obszar LGD usytuowany jest w południowo - wschodniej części województwa mazowieckiego. Otaczają go powiaty: kozienicki z województwa mazowieckiego, starachowicki z województwa świętokrzyskiego oraz powiat puławski z województwa lubelskiego. W skład otaczających gmin wchodzi następujące gminy: Gniewoszków, Garbatka - Letnisko, Kozienice, Głowaczów, Jedlińsk, Radom, Skaryszew, Wierzbica, Mirzec, Brody, Rzecznów, Sienno, Lipsko, Chotcza, Janowiec, Puławy.

Gminy charakteryzują się wspólną tradycją kulturową (sieci współpracy, targi, odpusty) pielęgnowanych mających ojczyzn wielkich ludzi: Jana Kochanowskiego, Jacka Malczewskiego, Adolfa Dygasińskiego, Wacława Karcewskiego i Bolesława Leśmiana.

Położenie obszaru w regionie obrazuje poniższa mapa:



2. Uwarunkowania geograficzne i przyrodnicze

POŁOŻENIE I UKSZTAŁTOWANIE TERENU

Obszar LGD „Dziedzictwo i Rozwój” położony jest we wschodniej części Równiny Radomskiej na pograniczu Niziny Mazowieckiej i Wyżyny Małopolskiej. Rzeźbę terenu cechuje prawie płaska powierzchnia wysoczyzny pleistocennej. Nachylenie terenu nie przekracza 5%, jedynie na zboczach do linii i wydmy dochodzi do 10-15%. Doliny rzek Zwoleńki i Iłżanki oddzielone są od wysoczyzny wyraźnymi krawędziami morfologicznymi o wysokości 3-8 m, co szczególnie zaznaczone jest w krajobrazie. Doliny tych rzek tworzą taras zalewowy akumulacyjny. Powierzchnia tego obszaru położona jest na wysokości 150-200 m n.p.m., lekko falista obniżająca się w kierunku północnym. Rzeźba terenu ukształtowana została w wyniku akumulacji lodowca i wód polodowcowych, erozji i akumulacji rzek i wiatru. Krajobraz terenu urozmaicać liczne naturalne i sztuczne stawy oraz oczka wodne, a także pojedyncze drzewa, zarośla i kępy. Występują też zwarte drzewostany liściaste.

KLIMAT

Cechy charakterystyczne dla mikroklimatu obszaru gmin tworzących LGD „Dziedzictwo i Rozwój”:

średni roczny temperaturę powietrza	+7,6_C - +8_C
średni sum opadów rocznych	550-600 mm
Czasem trwania pokrywy śnieżnej	50 - 70 dni
Najwyższa temperatura dobowo w lipcu	+ 23_C

**Lokalna Strategia Rozwoju na lata 2009-2015 dla Lokalnej Grupy Działania
„Dziedzictwo i Rozwój”**

Najniższa temperatura dobow w lutym	- 7,1°C
średnioroczna wilgotność wzgl. dn	80%
Okres wegetacji	ok. 210 - 215 dni
Przeważający kierunek wiatrów:	zachodni

GLEBY

Cały obszar realizacji strategii z wyłączeniem granic administracyjnych miast należy do obszarów o niekorzystnych warunkach gospodarowania I strefy zgodnie z rozporządzeniem Ministra Rolnictwa i Rozwoju Wsi z dnia 29.06.2004r. Gleby zaliczane są przeważnie do IV, V i VI klasy bonitacyjnej, a większość niskiej jakości. Przeważnie są to gleby bielcowe.

ZALESIENIE OBSZARU

Zalesienie obszaru LGD „Dziedzictwo i Rozwój” wynosi prawie 19%, co jest wynikiem zbliżonym do średniej dla całego województwa mazowieckiego. Gmina Pionki jest najbardziej zalesioną gminą - 62,60%. Nieco mniejszą powierzchnię lasów dysponuje gmina Iłża (41,10%). Z kolei gminy Tczów i Gózd należą do najmniej zalesionych.

Tabela 2. Lesistość gmin wchodzących w skład LGD „Dziedzictwo i Rozwój” wg danych z 2007r.

Gmina	Powierzchnia gruntów leśnych (w ha)	% powierzchni ogólnej	Grunty leśne publiczne Skarbu Państwa (ha)
Ciepielów	2 377,1	17,40	1 162,5
Gózd	626,3	8,00	29,3
Iłża	10 778,5	41,10	9 356,5
Jastrzębia	1 353,9	14,90	478,9
Jedlnia-leśne	827,6	12,40	502,6
Kazanów	1 510,0	15,70	793,0
Pionki	14 790,8	62,60	13 882,8
Policzna	1 091,6	9,70	127,6
Przytyk	1 492,6	11,30	168,6
Tczów	501,8	7,00	4,8
Zwole	4 010,9	24,20	2 592,2
LGD „Dziedzictwo i Rozwój”	39 361,1	18,19	29 097,8
Woj. mazowieckie	805 615,2	22,30	463 860,4

Źródło: Bank Danych Regionalnych GUS

OBSZARY CHRONIONE

Obszary chronione to wyróżniająca się krajobrazowo tereny tworzące się pomiędzy poszczególnymi obszarami odznaczającymi się dużym bogactwem przyrodniczym. Są one głównymi ogniwami środowiska przyrodniczego tworzącymi w życiu ekologicznym wyjątkowych i niezwykle wartościowych walorach ekologicznych, środowiskowych i krajobrazowych.

Obszar działania LGD „Dziedzictwo i Rozwój” posiada stosunkowo bogate zasoby przyrodnicze. Największymi kompleksami leśnymi są: Puszcza Kozienicka oraz Puszcza Iłżecka.

Parki krajobrazowe, takie jak **Kozienicki Park Krajobrazowy**, zaliczane są do wielko-powierzchniowych form ochrony przyrody. Są to nie tylko wartości przyrodnicze, ale także mają przyczynić się do zachowania walorów historycznych i kulturowych obszaru, popularyzować je i upowszechniać w warunkach racjonalnego gospodarowania. Kozienicki Park Krajobrazowy został utworzony w 1983r. w celu ochrony naturalnego bogactwa lasów Puszczy Kozienickiej. Park obejmuje obszar 26233,83 ha Puszczy z najcenniejszymi drzewostanami. Otulina wokół zajmującego obszar o powierzchni 36009,62ha jest doskonałym miejscem do rozwoju funkcji turystycznych i rekreacyjnych gmin: Gózd, Jastrzębia, Jedlnia - Letnisko, Pionki, Policzna, Zwole.

Dzięki pojęciu przestrzennemu Kozienicki Park Krajobrazowy charakteryzuje się różnorodnością form ukształtowania terenu oraz bogactwem **wiata fauny i flory**. Na obszarze Parku zlokalizowanych jest łącznie **15 rezerwatów przyrody** z nawet 200-letnim drzewostanem oraz **263 obiektów przyrody ożywionej** podlegających ochronie. Na terenie Nadleśnictwa Zwole występuje 76 obiektów zakwalifikowanych jako **pomniki przyrody**. Wśród nich jest 67 gatunków chronionych, a 6 wpisanych jest do „Polskiej czerwonej księgi roślin”. Z pomników przyrody uznano także zabytkowe egzemplarze gatunków drzew występujących na obszarze pozostałych gmin: Pionki (80szt.), Jastrzębia (7szt.), Iłża (4szt.), Gózd (2szt.), Jedlnia. Letnisko (1szt.), Ciepiałów (1szt.). Za występujących na terenie Parku ponad 218 gatunków ptaków (m.in. orlik krzykliwy, bocian czarny, urawa i kraska) do „Polskiej czerwonej księgi zwierząt” wpisanych jest 10 gatunków. Ssaki reprezentowane są przez 54 gatunki, w tym 29 chronionych.

Na terenie Kozienickiego Parku Krajobrazowego zlokalizowanych zostało ponadto **92 utyki ekologiczne** o łącznej powierzchni 300,67ha, na które składają się różelne bagna, liczne oczka wodne i torfowiska. Utykami ekologicznymi są zasługujące na ochronę pozostałości ekosystemów, które mają znaczenie dla zachowania unikatowych zasobów genowych i typów rodowisk.

Puszcza Iłżecka, drugi niezwykle istotny pod względem ekologiczno-rodowiskowym kompleks leśny o ogólnej powierzchni 251 km², położona jest na Przedgórzu Iłżeckim, łączy się ściśnięto z lasami Puszczy wiłtokrzyskiej. W jej drzewostanie przeważają sosny z domieszką jodeł modrzewi i drzew liściastych. Obrzeża tych lasów szczególnie w sąsiedztwie Iłży stanowią tereny atrakcyjne pod względem krajobrazowym. Szczególnie piękny jest fragment puszczy, przez który przepływa rzeka Iłżanka. W gminie Iłża podlegającym ochronie utykiem ekologicznym jest torfowisko przebiegające, charakteryzujące się różnorodnością i cenną przyrodniczo florą i fauną.

Na omawianym obszarze występują liczne zespoły przyrodnicze tj. **rezerваты przyrody**. Ich istnienie służy ochronie substancji ekosystemów, ostoi przyrodniczych, siedlisk różnorodnych gatunków fauny i flory, tworów przyrody nieożywionej. Do najważniejszych rezerwatów przyrodniczych zlokalizowanych na obszarze LGD „Dziedzictwo i Rozwój” należą: „Miodne”, „Okólny ąg”, „Sugi Helenowskie”, „Borowiec”, „Jedlnia”, „Piotrowe Pole”, „ródża Królewskie”, „Zagoda”, „Brzeńniczka”, „Ciszek”, „Ponty im. Teodora Zielińskiego”, „Ponty”. Dodatkowo, „Zajamanek”, „Pionki”, „Leniwa”. Planuje się utworzyć Rezerwat „Wyspy

Gniazdkowskiej+ na obszarze gminy Przytyk obejmującej jeden z ciekawszych fragmentów Wisły. Dla kilku gatunków Wisła stanowi główną ostoję na obszarze Polski. Gniazduje tu 50% polskiej populacji rybitwy pospolitej, 80% rybitwy błotnej, 95% mewy pospolitej. Rzeka stanowi też ważny szlak w drównicy ptaków.

Obszar chronionego krajobrazu „Dolina Zwolenki” obejmuje dolinę rzeki Zwolenki o powierzchni 5040 ha. Jest to teren o szczególnie dużych walorach krajobrazowych i przyrodniczych. Obszar stanowi mozaikę siedlisk wodnych, podmokłych i suchych. Miejscami na dnie doliny, spotyka się również zbiorniki wodne powstałe w wyniku wydobycia torfu. Na tarasie zalewowym zachowały się zbiorowiska leśne rzadko spotykane w innych regionach Polski. Fragmenty olsów i lasów łęgowych. Wiat zwierzęcy, a zwłaszcza ptactwo jest również niezwykle bogaty i wymaga ochrony gatunkowej. W dolinie gniazduje ich około 80 gatunków, o wiele liczniejsze są gatunki pojawiające się na tym obszarze sezonowo. Jest to także siedziba około 19 gatunków ssaków.

Nadwiślański Park Krajobrazowy położony w południowo-wschodniej części gminy Przytyk stanowi jeden z najcenniejszych europejskich ekosystemów rzecznych. To kompleks przyrodniczy, który posiada walory by stać się kolejnym parkiem krajobrazowym tego obszaru. Zgodnie z konwencją Ramsar o obszarach wodno-błotnych mających unikatowe znaczenie dla ptactwa wodno-błotnego odcinek ten został zakwalifikowany do ochrony w skali międzynarodowej.

Zespół Przyrodniczo-Krajobrazowy „Sycyna” utworzony został w 2003 r. i obejmuje swym zasięgiem stawy w dolinie Sycynki oraz park przy dawnym dworze Kochanowskich. Zlokalizowany został na obszarze Równiny Radomskiej, gdzie dominują gleby utworzone głównie z glin lekkich i rednych oraz z piasków nadglinowych. Park zajmuje powierzchnię 1,15 ha. Głównym elementem struktury ekologicznej terenu są doliny rzeczne. Rzeka Sycynka jest dopływem Zwolenki, która wpada do Wisły. Wiskosa drzewostanu stanowi nasadzenia z początków XX w. W skądzie gatunkowym dominują kasztanowce. Nad fundamentami dworu dominuje wyrosła w miejscu ganku dawnego dworu Kochanowskich potłona topola. Sycyna jest miejscem o ciekawej historii oraz bogatych walorach kulturowych i przyrodniczych, co stwarza możliwości rozwoju różnorodnej działalności. Jest miejscowością atrakcyjną turystycznie, związane z życiem Jana Kochanowskiego.

Wytypowane zespoły przyrodniczo-krajobrazowe:

Obszar położony w dolinie rzek (strumieni) Plewki i Czerniawki w gminie Przytyk - na tarasie zalewowym obu rzeczek zachowały się fragmenty olsów oraz lasów łęgowych, brzegi dolin porastają zbiorowiska kserotermiczne. Niejpołożone tereny zajmują łęki, wilgotne w różnym stopniu. Charakterystyczna jest mozaika trzcinowisk, turzycowisk oraz kłostych wierzb. Celem ochrony byłoby zachowanie harmonijnego układu ekologicznego połączonego z walorami krajobrazowymi (głównie te doliny obu rzeczek).

Fragment doliny Strugi Polickiej - wóznoporożniety jest olsem, z terenami zabagnionymi, ze stawami, z roślinnością szuwarowo-torfowiskową. Gniazduje tu liczne ptaki, występują liczne płazy.

3. Uwarunkowania historyczne i kulturowe

Uwarunkowania historyczne

Prace archeologiczne prowadzone na tym obszarze w pierwszej połowie XIX wieku pozwoliły stwierdzić, że najstarsze ślady osadnictwa pochodzą najprawdopodobniej z czasów prehistorycznych. W okresie nowożytnym, dzięki przebiegającym przez te tereny szlakom handlowym nastąpił bujny rozkwit regionu. Apogeum osadnictwa i rozwoju społeczno-gospodarczego tych terenów przypada na czasy jagiellońskie. Blisko geograficzna sprawa, że koleje losów 11 gmin tworzących LGD „Dziedzictwo i Rozwój” są zbliżone. W jednakowy sposób przebiegał ich rozwój, dotykały je te same zawieruchy historii, zryw powstańcze i działania zbrojne I i II wojny światowej. Z obszarem tym związane są także nazwiska wielkich postaci takich jak Jan Kochanowski, dla którego ziemia została skałką ziemni rodzińską Jacka Malczewskiego, wybitnego polskiego malarza i jego dwóch braci przygotowujących do nauki w gimnazjum pisarza i pedagoga Adolfa Dygasińskiego. Był on także pedagogiem Wacława Karczewskiego. Ten znany literat związany jest ze wsią Wielgie w gminie Ciepiałów. Dla poety Bolesława Leśmiana była nie tylko miejscem wypoczynku. Tu spotkał swój muz – Teodor Lebeenthal, której poświęcił cykl liryków. Okolice iście twórczo natchnęły poetę, gdy pełne są wioskami związanymi z tym miejscowościami i urokami samej gminy.

Ciepiałów - lokalizacja miejscowości nastąpiła w XVI w. Swoją rolę zawdzięcza położeniu na historycznym trakcie z Sandomierza do Warszawy przez rzekę Łankę. Na obszarze tym zarówno w okresie powstań, jak i podczas I i II wojny światowej doszło do licznych zbrojnych potyczek, aktywnie działały oddziały partyzanckie.

Gózd - wieś powstała w miejscu osiemnastowiecznych karczowisk Puszczy Kozienickiej. Do XVII w. wsie położyły one na obszarze obecnej gminy Gózd stanowić czysto ziemskiej szlachty różnych rodów herbowych. Pierwsze wzmianki o miejscowości Gózd pochodzą z pierwszej połowy XIX w. Niewątpliwą zaletą okolic gminy jest jej bliskość z Czarnolasem i Podgórzem oraz położenie w okolicach Puszczy Kozienickiej, dzięki czemu istnieje tu niezwykle przyjazny mikroklimat.

Łuba - miasto od XIII w. stanowiło siedzibę biskupów krakowskich, choć jego rodowód sięga czasów wczesnośredniowiecznych. Lokowanie miasta dokonano np. Iwo Odrowążem. Ruiny zamku biskupów i zabytkowa struktura przestrzenna jest cechami charakterystycznymi okolicy. W XIV w. była zasłynęła dzięki produkcji ceramiki i rozwojowi rzemiosła garncarskiego, którym zawdzięcza rozwój swoich funkcji handlowych. Schyłek okresu prosperity nastąpił po potopie szwedzkim. Obszary gminy były także miejscem walk powstańców oraz działań zbrojnych okresu II wojny światowej. Ziemię Łubicką gościli polscy królowie, biskupi, uczeni i humaniści, choćby takich jak Jan Kochanowski. Dzięki włączył w rozwój miasta i okolic wielu osadników żydowskich. Dumą mieszkańców jest spuścizna patriotyczna.

Jastrzębia - pierwsza wzmianka o Jastrzębi pochodzi z 1191 r. Wieś od najdawniejszych czasów stanowiła własność królewską. Tu przebiegał historyczny szlak królewski, którym podróżował król Władysław Jagiełło. Lokalizacja w pobliżu „szlaku szlacheckiego” traktu handlowego determinowała dalszy handlowy kierunek rozwoju społeczno-gospodarczego obecnej gminy.

Jedlnia-Letnisko - tereny nad Gzówką, leżące w granicach dzisiejszej Jedlni-Letnisko były zamieszkałe już od drugiej połowy XIX w. Walory klimatyczne

i rodowiskowe sprawiły, i obecnie jest to niezwykle urokliwa osada wypoczynkowo - letniskowa. Atutem miejscowo ci jest tak e charakterystyczna dla niej stylowa drewniana zabudowa willowa.

Kazanów - osada Kazanów zaży ona przez Marcina Kazanowskiego uzyskały prawa miejskie w XVI wieku. Jej lokacji dokonano na mocy przywileju wydanego przez króla Zygmunta Augusta. Miasto i jego okolice stanowiły przez długi czas własno mo nych szlacheckich, którzy przyczynili si znacz co do rozwoju architektury zwłaszcza o charakterze sakralnym. Cho jest to gmina o tradycjach rolniczych, posiada tak e dobrze rozwini te tradycje rzemie lnicze i handlowe. Tak e i w przypadku Kazanowa w rozwój gminy du y wkład wnie li mieszkańcy ydowscy. W czasie II wojny wiatowej aktywnie działali na tym terenie partyzanci.

Pionki - w okolicach Jedlni nale cej do gminy Pionki odnaleziono najstarsze ludy osadnictwa z obszaru działania LGD „Dziedzictwo i Rozwój”. Dzi ki bogactwu przyrody, jakim dysponowały Puszcza Kozienicka u pocz tku wieku nowo ytnego okolice te stały si atrakcyjnym miejscem kolonizacyjnym. Na ten okres datuje si powstanie najstarszych wsi m.in. Jedlnia Ko cielna. Ówczesna fauna przyci gała królów polskich, którzy do XVIII w. otaczali te okolice szczególn opiek . Osada powstała z poyczenia dwóch wiosek . Zago d onu i Pionek. Gospodarczy rozwój Zago d onu zdeterminowany został decyzj rz du o wybudowaniu wytwórni prochu i materiałów krusz cych.

Policzna - geneza miejscowo ci si ga czasów redniowiecznych. Od ko ca XV wieku pozostaje silnie zwi zana z rodem Kochanowskich. Na tym terenie istniała osada hutnicza, działała cegielnia i warsztaty tkackie. W okresie obu wojen wiatowych prowadzono na tym terenie aktywne działania zbrojne. Tradycje patriotyczne si gaj czasów powstania styczniowego.

Przyûk - cho miejscowo istniała od czasów redniowiecznych, notowano j w XV w. jako cz wielkiej własno ci ziemskiej szlachty herbu Serokomla. W nast pnych latach przechodziła w r ce ró nych posiadaczy ziemskich, by w 1577 r. sta si dzier aw poety Jana Kochanowskiego. Od XVI w. ponownie zmieniali si jej wła ciele i dzier awcy.

Tczów - nazwa miejscowo ci pochodzi najprawdopodobniej od sowa str cia+, oznaczaj cego zaro la. Miejscowo istniała ju w XII w. Pocz tkowo wie nale ała do wyci królewskich. Dwa wieki pó niej Tczów wraz z okolicami został wcielony przez króla Władysława Jagiełły do starostwa zwole skiego. Podczas II wojny wiatowej działały na tym terenie oddziały partyzanckie.

Zwole - w latach 20 - tych XV w., na mocy przywileju wydanego przez króla Władysława Jagiełły na podwalinie wsi Gotardowa Wola utworzono Zwole . Dwa czynniki wpłyn ły na dalszy dynamiczny rozwój spojęczno . gospodarczy miasta: lokalizacja na szlaku komunikacyjnym biegn cym z Lublina przez Zwole do Radomia i Wielkopolski oraz działalno rzemie lnicza. W latach 1566-1575 Jan Kochanowski pełnił tu funkcj prebendarza. Tutejszy ko cióy parafialny jest kojarzony powszechnie jako miejsce pochówku poety. Potop szwedzki i pó niejsze wojny XX w. znacznie przyczyniły si do umniejszenia znaczenia miasta, które pomimo tego zachowało cz swoich funkcji jako wa ny lokalny o rodek administracyjny, ale przede wszystkim jako wa ny o rodek o wiaty i ycia kulturalnego.

Uwarunkowania kulturowe

Na poziom i jako ycia spojęcze stwa znaczny wpływ ma rodowisko kulturowe. Z uwagi na historyczn przynale no gmin tworzcych LGD sDziedzictwo i Rozwój+do Województwa Mazowieckiego i przenikaniu na te tereny elementów kulturalnych Małopolski, posiadaj one niezwykle podobn do siebie spu cizn kulturow . zarówno t materialn , jak i niematerialn .

Na obszarze LGD sDziedzictwo i Rozwój+ zachowają si wiele zabytków przypominaj cych okresy wietno ci, bujnego rozkwitu oraz czasy tragicznych wydarze . S to przewa nie obiekty sakralne, pozostają ci dwornej zabudowy rodów szlacheckich, miejsca pamici ofiar patriotycznych zrywów i mogiyy ojnierzy uczestnicz cych w walkach I i II Wojny wiatowej.

Obiekty kultury materialnej obj te ochron prawn
znajduj ce si na obszarze obj tym Lokaln Strategii Rozwoju:

Gmina Ciepiałów

- zespóydworski (park dworski i dwór) z XIXw. w B kowej,
- ko cióy parafialny p.w. Podwyszenia Krzy a w Ciepiałowie powstały w latach 1923-39,
- synagoga w Ciepiałowie z XIXw.,
- park dworski w ýaziskach z poý XIXw.,
- park w Starym Ciepiałowie z XVIIIw.,
- Wielgie
- ko cióy cementarny w Wielgiem p.w. w. Wojciecha z ko ca XVIw.,
- park w Wielgiem z XVIIIw., nr rej.: 745 z 20.12.1957;

Gmina Iú a:

- Ko cióy farny pw. Wniebowzi cia NMP z I poý XIVw.,
- Zabudowania parafialne z I poý XVIIw.,
- Ruiny zamku w parku im. D. Czachowski ego z XIIIw.,
- Ko cióy pw. w. Ducha z I poý XVw.,
- Dawny budynek szpitalny wzniesiony w 1754r. na miejscu szpitala z XVw. Od 1980r. mie ci si w nim Muzeum Regionalne. Przy drodze do Chwałowic
- pozostają ci grodziska i ko cióy z XVIIw. Zespóy pieców garncarskich z XIXw. (jedyne w kraju). Grodzisko nosi nazw . Kopiec Tatarski,
- Cmentarz parafialny na Wzgórz w. Leonarda,

Gmina Jastrz bia:

- Ko cióy pw. Zwiastowania NMP, pierwotnie drewniane z poý XIXw., wyposa enie barokowe,

Gmina Jedlnia Letnisko:

- ko cióy parafialny pw. Opieki w. Jozefa skądaj cy si z cz ci murowanej z ceggy w stylu neogotyckim i drewnianej z bali w stylu staropolskim z sobotami (podcienia),
- pomnik po wi cony bohater om ruchu oporu poleggy m za wolno kraju,

Gmina Kazanów

- cmentarz grzebalny gminy ydowskiej u ytkowany od poý XVIIIw. do 1942r. w Kazanowie

- cmentarz parafii rzymsko katolickiej założony w 1807r., kwatery wojenne z I-szej wojny światowej i września 1939r. oraz kwatera partyzancka
- kościół parafialny p.w. Przemienienia Pańskiego 1788-1790 oraz ogrodzenie cmentarza z kapliczkami i bramą z XIX/XXw.

Gmina Pionki:

- kościół p.w. w. Mikołaja i Małgorzaty w Jedlni, pierwotnie był drewniany ufundowany przez Władysława Jagiełłę w latach 1387-1391, obecnie murowany, ufundowany przez Stanisława Augusta w latach 1790-1792

Gmina Policzna

- zespół dworski (dwór, kaplica dworska, park) w Czarnolesie
- kościół parafialny p.w. w. Trójcy oraz dzwonnica w Gródku Starym
- gorzelniak. XIXw. . budynek murowany w Policznie
- neogotycki kościół parafialny p.w. w. Stefana wzniesiony w l. 1889-94 w Policznie
- zespół pałacowo-parkowy z II poł. XIXw. (pałac, pawilon, brama wjazdowa, portiernia, park) w Policznie

Gmina Przyłęk

- kaplica w stylu neogotyckim, wybudowana na przełomie XIX/XXw. w Grabowie nad Wisłą
- kaplica p.w. w. Zofii przy parafii w Grabowie n. Wisłą
- Kapliczka z XIXw. w Mszadli Dolnej (nie wpisana)
- park podworski z poł. XIXw. w Grabowie nad Wisłą
- kościół parafialny p.w. w. Floriana, wzniesiony w l. 1862-63 w Łągowie
- cmentarz parafii rzymsko katolickiej w Łągowie (nie wpisany)
- dwór szlachecki. Mszadla Stara (zburzony)

Gmina Tczów

- dom drewniany z 1898r. w Bartodziejach
- spichlerz . obiekt drewniany w Rawicy
- dom nr 47 z 1872r. w Rawicy
- chałupa nr 65 z 1867r. w Tczowie
- kościół parafialny p.w. Jana Chrzciciela wybudowany w l. 1910-1926 w Tczowie
- dom drewniany z ok. 1840r. z bali półtraktowych w Wilczym Łągu

Gmina Zwole :

- kościół parafialny w Zwoleniu p.w. Podwyższenia Krzyża w tego
- park pałacowy, poł. XIXw. w Jasiecu Soleckim (Kolonja)
- kościół parafialny p.w. Niepokalanego Poczęcia NMP w Jasiecu Soleckim
- zespół dworski w Sycynie (zarys fundamentów) wraz z parkiem
- zabytkowy układ urbanistyczny m. Zwolenia wraz z zabudową pierzei rynku i budynkami przy ulicach Krakowskiej i Staropuławskiej
- cmentarz katolicki w Zwoleniu przy ul. Cmentarnej
- cmentarz żydowski w Zwoleniu przy ul. Chopina
- kaplica i cmentarz przykościelny w Zwoleniu
- teren pocmentarny przy ul. Wojska Polskiego w Zwoleniu
- kapliczka przydrożna z 1621r. w Sycynie.

Zachowały się także charakterystyczne dla tego regionu wiejskie budownictwo mieszkalne i gospodarskie, a także liczne eksponaty związane z

yciem i prac społeczno ci wiejskich: meble i sprzęty, które były obecne w izbach chłopskich lub w pokojach dworów szlacheckich, sprzęt rolniczy, rękodzielnicze elementy dekoracyjne, charakterystyczne dla tego regionu elementy stroju tj.: męskie nakrycia głowy tzw. smaciejówki, czy kobiece szalinówki, zapaski i gorsety.

Zabytki kultury materialnej to nie jedyne bogactwo obszaru LGD „Dziedzictwo i Rozwój”. Niemniej ważne i godne uwagi są pozostałości kultury niematerialnej, do których należy zaliczyć przede wszystkim kultywowane na terenach wiejskich różnego rodzaju zwyczaje i obyczaje ludowe silnie schrytlianizowane i związane z rolniczym charakterem gmin. Niektóre z nich miały, a nawet mają do dziś dnia, do widowskiego charakteru i z tego tytułu wartość kultywowania. Są utrwaleniem to samo mieszkać, integrując społeczno wiejską, stanowi atrakcyjny element promocji całego mikroregionu. Należy do nich bez wątpienia zwyczaj przemierzania wsi przez koloników w okresie Wielkiego Bożego Narodzenia, uroczystość Niedzieli Palmowej, wycieczki pokarmów w Wielką Sobotę, lany poniedziałek, procesja w Wielki Ciąg, sobótki wiejskie, uroczystości dożynkowe poświęcenie Matki Boskiej Zielnej i inne. Ze względu na te związane jest szereg zwyczajów ogólnopolskich, np. przygotowywanie pisanek, czy palm wielkanocnych, ale także regionalnych, np. bierzenie w wielki bierzenie w Wielką Niedzielę.

Niektóre z wymienionych powyżej obyczajów wyciecznych są kultywowane do dziś, inne zanikają lub tracą znaczenie. W tym ostatnim przypadku można wspomnieć odpusty w wiejskich kościołach parafialnych, które tracą powoli charakter wielki religijnych poświęconych z wielkimi festynami ludowymi. Wydaje się w pełni celowym i uzasadnionym, aby zwyczaje i obrzędy ludowe propagować, a nawet reaktywować, co może przyczynić się do promocji regionu i rozwoju turystyki. Przykładem takich działań są Regionalne Spotkania z Folklorem, organizowane w różnych miejscach do prezentacji zespołów ludowych, „Jarmark Sztuki Ludowej”.

Kultura całego mikroregionu LGD „Dziedzictwo i Rozwój” rozwija się w sposób dynamiczny. Do tradycji włączane są nowe elementy, które są rozwojowi dorobku kulturalnego. Dominującą postacią regionu jest renesansowy poeta Jan Kochanowski. To jego osoba była inspiracją dla utworzenia szlaku turystycznego: Sycyna przez Zwole do Czarnolasu. Niezwykle istotnymi wydarzeniami kulturalnymi są obchody „Dni Jana Kochanowskiego” i w ramach nich organizowane „mileniny Pana Jana”. Od kilku lat działa kultywuje wizerunek Bolesława Leśmiana z miastem organizując „Dni Leśmianowskie”, których głównym punktem jest konkurs literacki. Prowadzone są także i inne ciekawe imprezy m.in.: „Słuckie Dni Kultury”, „Ogólnopolskie Spotkania z Balladami”, „Regionalny Przegląd Twórczości Artystycznej Osób Niepełnosprawnych”.

4. Ocena społeczno - gospodarcza obszaru Społeczno lokalna na obszarze LGD

Na terenie działania LGD „Dziedzictwo i Rozwój” mieszka ponad 95 000 osób. Zróżnicowanie potencjału ludnościowego w poszczególnych gminach jest wielokrotne w przypadku powierzchni. Wyróżniają się trzy gminy: Iłża, Jedlnia Letnisko oraz Zwoleń. Pozostałe gminy liczą mniej niż 10 000 osób (najmniejsze są Kazanów i Tczów - poniżej 5 tys.).

Tabela 3: Liczba ludności analizowanego obszaru zameldowanych na pobyt stały (stan w dniu 31 XII 2006r.)

Lp.	Wyszczególnienie	Ludno		
		Ogółem	Mężczyźni	Kobiety
1.	Ciepielów	5 926	2 976	2 950
2.	Gózd	8 072	4 022	4 050
3.	Iłża	15 686	7 650	8 036
4.	Jastrzębia	6 476	3 272	3 204
5.	Jedlnia Letnisko	11 575	5 793	5 782
6.	Kazanów	4 751	2 385	2 366
7.	Pionki	9 850	4 943	4 907
8.	Policzna	5 995	2 942	3 053
9.	Przytyk	6 588	3 327	3 261
10.	Tczów	4 906	2 510	2 396
11.	Zwoleń	15 360	7 521	7 839
Ogółem obszar LGD		95 185	47 341	47 844

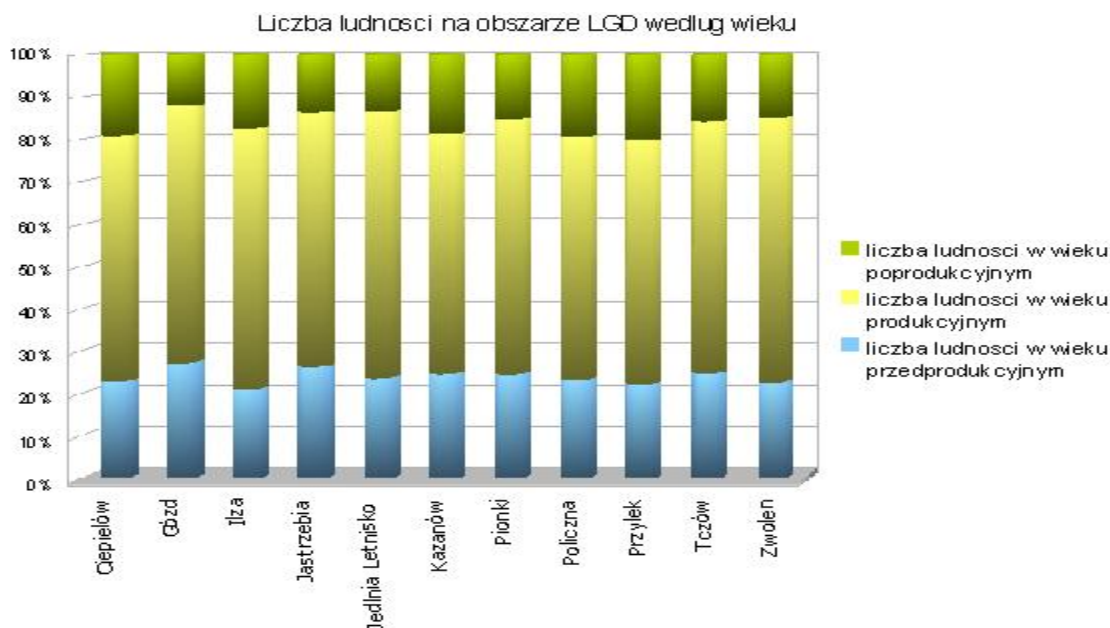
Źródło: Opracowanie własne na podstawie danych GUS

Tendencje demograficzne występujące na przestrzeni ostatnich lat w Polsce wskazują na wzrost liczby ludności w wieku poprodukcyjnym i równoczesny spadek ludności w wieku przedprodukcyjnym (młodzi, dzieci). Wpływ na to ma wiele czynników, między innymi zmieniający się model rodziny oraz coraz bardziej konsumpcyjny tryb życia, co powoduje stałe zmniejszanie się liczby urodzeń. Na taki stan rzeczy ma również wpływ wejście w wiek produkcyjny osób urodzonych w pierwszej połowie lat 80-tych, tj. w okresie ostatniego wyżu demograficznego.

Tabela 4. Liczba ludności na obszarze LGD według wieku

Wyszczególnienie	liczba ludności w wieku przedprodukcyjnym	liczba ludności w wieku produkcyjnym	liczba ludności w wieku poprodukcyjnym
Ciepielów	22,8	57,9	19,3
Gózd	27,2	60,9	12,0
Iłża	21,0	61,5	17,5
Jastrzebia	26,3	59,8	13,8
Jedlnia Letnisko	23,7	63,0	13,4
Kazanów	24,6	56,6	18,9
Pionki	24,5	60,1	15,4
Policzna	23,3	57,2	19,5
Przytyk	22,2	57,6	20,2
Tczów	24,7	59,4	15,9
Zwoleń	22,6	62,5	14,9
rednio obszar LGD	23,9	59,68	16,44

ródło: Opracowanie własne na podstawie danych GUS



ródło: Opracowanie własne na podstawie danych GUS

Ludność zamieszkująca na obszarze LGD „Dziedzictwo i Rozwój” posiada nieco młodszy strukturę wiekową, ze zdecydowanie większym udziałem osób w wieku przedprodukcyjnym (23,9%) i mniejszym udziałem ludności poprodukcyjnej (16,44%).

Tabela 5: Migracje wewnętrzne i zagraniczne na pobyt stały w latach 2006 i 2007 ludności z 11 gmin tworzących LGD.

Gminy	Napływ						Odpływ						Saldo migracji ogółem	
	zameldowania ogółem		z miast		z zagranicy		wymeldowania ogółem		do miast		za granic			
	2007r.	2006r.	2007r.	2006r.	2007r.	2006r.	2007r.	2006r.	2007r.	2006r.	2007r.	2006r.	2007r.	2006r.
Ciepielów	61	41	22	16	-	-	80	44	38	23	-	-	- 19	- 3
Gózd	133	100	68	76	-	-	75	97	37	40	-	-	59	3
Iłża	169	170	87	75	2	3	225	221	144	134	2	3	- 56	- 51
Jastrzębia	90	90	62	66	-	-	80	52	50	31	1	-	10	38
Jedlnia Letnisko	303	214	248	176	2	-	171	89	111	56	9	-	132	125
Kazanów	55	43	23	20	-	1	72	59	42	31	-	-	- 17	- 16
Pionki	121	103	83	81	-	1	126	110	62	76	4	7	- 5	- 7
Policzna	82	63	55	32	-	-	73	75	41	38	1	-	9	- 12
Przytyk	72	59	33	21	1	-	67	94	38	40	-	-	5	- 35
Tczów	68	31	29	14	-	-	67	56	26	16	-	-	1	- 25
Zwole	193	182	88	88	1	2	280	202	110	96	7	2	- 87	- 20
RAZEM Obszar LGD	1 347	1 096	798	665	6	7	1 316	1 099	699	581	22	12	31	- 3

Źródło: opracowania własne na podstawie danych GUS

Ogólne saldo migracji dla mieszkańców wszystkich gmin, na terenie, których b dzie realizowana Strategia LGD jest dodatnie w roku 2007 jedynie do poziomu 31 wska nika ogólnego. Wysoko ogólnego wska nika wynika jednak z wyra nie wzrostowego salda migracyjnego, jaki mo na zaobserwowa na terenie gminy Jedlnia-Letnisko (132 w 2007r. i 125 w 2006r.). Saldo migracyjne w przypadku 2 najwi kszych gmin nale cych do LGD sDziedzictwo i Rozwój: Zwole i lya jest ujemne i co bardzo niepokoj ce, wska nik ujemny wzrasta na przestrzeni lat. W analizowanym przedziale czasu wzrasta stopniowo poziom migracji ludno ci do wi kszych o rodków miast i za granic . Dotyczy to przede wszystkim osób w wieku produkcyjnym, czynnych zawodowo, osób miodych legitymuj cych si wy szym wykształceniem.

Gospodarka obszaru

Liczba podmiotów gospodarki narodowej zarejestrowanych na terenie obj tym działaniem LGD według stanu na koniec 2007r. wynosi 5182.

Znaczna wi kszosc , bo blisko 96% podmiotów gospodarczych na obszarze LGD nale y do sektora prywatnego. Jedynie 218 podmiotów działaj cych na obszarze LGD nale y do sektora publicznego. Du a liczba prywatnych inicjatyw gospodarczych jest zjawiskiem bardzo pozytywnym. Oznacza rozwój przedsi biorczo lokalnej i rosn c mobilno zawodow ludno ci w kierunku samozatrudnienia oraz tworzenia nowych miejsc pracy.

W analizowanych gminach struktura wjasno ciowa podmiotów gospodarczych wygl da podobnie. W celu przedstawienia peñnej charakterystyki gospodarki konieczne jest pokazanie liczebno ci podmiotów gospodarczych według bran , w których działaj .

Najwi ksza liczba firm przypada na handel i naprawy - 1768 firm. Kolejna to wytwarzanie i zaopatrywanie w energi elektryczn , gaz, par wodn , gor c wod i powietrze do układów klimatyzacyjnych z 704 podmiotami oraz budownictwo . 698 firm.

466 firm reprezentuje bran e rolnicze i około rolnicze, nale y podkre li , e chodzi wyycznie o podmioty prowadz ce pozarolnicz działalno gospodarcz , gdy statystyka ta nie obejmuje indywidualnych gospodarstw rolnych. Najwi cej takich firm jest zlokalizowanych w gminie lya. Rolnictwo stanowi dominuj c gaõ gospodarcz . Du e znaczenie nie tyle gospodarcze ile zwi zane z zachowaniem i kultywowaniem tradycji regionalnych odgrywaj lokalne produkty tj.: miody z Czarnolasu, pieczywo z Policznej, obwarzanki sSycynka+.

Mniejsz liczebno ci podmiotów odznacza si działaln zwi zana z zakwaterowaniem i uslugami gastronomicznymi, w którym działa 303 podmioty gospodarcze. Najmniej firm zarejestrowanych jest w bran y górnictwo, przemysõ oraz firm zajmuj cych si dostaw wody oraz gospodarowaniem ciekami i odpadami.

Poni sza tabela przedstawia struktur podmiotów gospodarczych zarejestrowanych na terenie LGD wg stanu na koniec roku 2007.

**Lokalna Strategia Rozwoju na lata 2009-2015 dla Lokalnej Grupy Działania
„Dziedzictwo i Rozwój”**

Tabela 6. Podmioty gospodarki narodowej zarejestrowane w rejestrze Regon wg sekcji PKD na terenie LGD w roku 2007

	Ogółem		Rolnictwo, leśnictwo, łowiectwo i rybactwo	Górnictwo i wydobywanie	Przetwórstwo przemysłu	Wytwarzanie i zaopatrywanie w energię elektryczną, gaz, parę wodną, gorącą wodę i powietrze do układów klimatyzacyjnych	Dostawa wody; gospodarowanie ściekami i odpadami oraz działalność związana z rekultywacją	Budownictwo	Handel hurtowy i detaliczny; naprawa pojazdów samochodowych, włączając motocykle	Transport i gospodarka magazynowa	Działalność związana z zakwaterowaniem i usługami gastronomicznymi	Informacja i komunikacja	Działalność finansowa i ubezpieczeniowa	Działalność związana z obrotem rynkiem nieruchomości	Działalność profesjonalna, naukowa i techniczna	Działalność w zakresie usług administrowania i działalność wspierająca	Administracja publiczna i obrona narodowa; obywatelstwo międzynarodowe; świadczenia społeczne
	publiczne	prywatne															
Ciepielów	309		57	1	0	33	0	46	97	9	5	4	11	10	11	7	18
	15	294															
Gózd	328		30	0	0	49	0	53	111	9	11	6	24	10	7	5	13
	13	315															
Łyż	894		96	0	1	99	2	119	287	12	41	20	63	17	34	43	60
	46	848															
Jastrzębia	319		34	0	0	53	1	48	91	4	16	14	14	6	9	8	21
	13	306															
Jedlnia Letnisko	871		50	0	0	161	0	86	319	16	60	19	66	6	16	22	50
	20	851															
Kazanów	244		26	0	0	45	0	17	63	3	14	4	9	10	8	6	9
	13	231															
Pionki	429		42	0	0	71	0	42	168	6	26	10	22	5	12	5	20
	12	417															
Policzna	307		30	0	1	32	0	52	95	6	36	3	11	8	9	5	19
	14	293															
Przytyk	246		21	0	0	18	0	43	81	6	25	3	9	11	11	3	15
	16	230															
Tczów	201		26	0	0	25	0	35	69	2	13	0	3	6	12	4	6
	15	186															
Zwole	1034		54	0	0	118	2	127	387	26	56	41	81	19	25	39	59
	41	993															
Ogółem obszar LGD	5182		466	1	2	704	5	698	1768	99	303	124	313	108	154	147	290
	218	4964															

Źródło: Opracowanie własne na podstawie danych GUS

Specyfika obszaru

Elementy wiadczone o specyfice obszaru, na którym będzie realizowana Lokalna Strategia Rozwoju dla Lokalnej Grupy Działania „Dziedzictwo i Rozwój”:

- **Spójno geograficzna i administracyjna**

Lokalna Grupa Działania „Dziedzictwo i Rozwój” obejmuje swoim zasięgiem teren jedenastu gmin tj. Cielmowa, Gózd, Iłża, Jastrzębia, Jedlnia Letnisko, Kazanów, Pionki, Policzna, Przytyk, Tczów, Zwoleń. Iłża i Zwoleń to gminy miejsko-wiejskie, pozostałe są gminami wiejskimi. Wszystkie gminy należą do Stowarzyszenia zlokalizowane są w województwie mazowieckim, w trzech powiatach: lipskim, radomskim i zwoleńskim. Ich obszar obejmuje 1426,02 km², który zamieszkuje ponad 95 tys. ludzi. Wszystkie gminy z racji spójności terytorialnej i usytuowania w pobliżu tras mają bardzo dobry lokalny i regionalny układ komunikacyjny.

- **Spójno przyrodnicza**

Obszar LGD ma charakter rolniczy, brak jest zanieczyszczeń przemysłowych, dzięki czemu obszar LGD jest niezwykle atrakcyjny dla turystów ceniących czyste środowisko. Krajobraz urozmaicany kompleksy leśne stanowią blisko 19% powierzchni.

Gminy należą do Stowarzyszenia są w znacznej części gminami wiejskimi, gdzie gospodarstwa rolne prowadzone są w głównej mierze metodami tradycyjnymi. Dodatkowo brak rozwiniętego przemysłu sprawia, że środowisko nie zostało niekorzystnie przekształcone w wyniku ingerencji człowieka. Tym samym obszar ten posiada warunki dla rozwoju funkcji turystycznych oraz osadniczych.

- **Spójno historyczno - kulturowa**

Zgodnie z lokalnymi zwyczajami i obyczajami ludowymi będącymi efektem silnego wpływu Kościoła Katolickiego oraz przestrzenne sąsiedztwo gmin przemawia za wzajemnym przenikaniem się różnych elementów kulturowych. Zbiory historii, czasy wojen i niepokojów, które dotknęły w tym samym zakresie obszar jedenastu gmin wpłynęły na jednolite dziedzictwo historyczne.

Dziedzictwo kulturowe jest zaraz po zasobach środowiska naturalnego cennym atutem obszaru. Elementy charakterystyczne dla obszaru działania Stowarzyszenia „Dziedzictwo i Rozwój” pod względem kulturalnym związane są z postaciami sławnych ludzi, którzy żyli i działali na opisywanym terenie poszczególnych gmin.

- **Spójno gospodarcza**

Wszystkie gminy należą do Stowarzyszenia to gminy wiejskie o charakterze rolniczym. Oprócz działalności rolniczej mieszkańcy prowadzą również różnego rodzaju działalność nierolniczą - handlową, usługową oraz budowlaną.

Lokalna Grupa Działania „Dziedzictwo i Rozwój” ma olbrzymi potencjał do wykorzystania. Różnorodność tradycji kulturowych, wyjątkowo interesujące ukształtowanie geograficzne, liczne walory środowiskowe sprawiają, że istnieje wiele możliwości działania.

Jedną czwartą powierzchni LGD pokryta jest lasami, co stwarza doskonałe warunki dla wypoczynku. Ponadto, wysoki odsetek podmiotów gospodarczych świadczących drobne usługi oraz handel detaliczny sprawia, że łatwiej będzie dostosować się mieszkańcom z gmin tworzących LGD do nowego profilu gospodarki.

Rozwój gospodarczy obszaru przebiega zgodnie z koncepcją

zrównoważonego rozwoju, a tym samym zasoby środowiska naturalnego stanowią cenny element wpływający na rozwój regionu i jego funkcji agroturystycznej i turystyczno - rekreacyjnej. Charakter gmin świadczy o dużym udziale gospodarstw rolnych w lokalnej gospodarce. W zakresie rozwoju przedsiębiorczości dominującym sektorem są drobni przedsiębiorcy, których działalność nie wpływa negatywnie na stan środowiska naturalnego. Prywatne inicjatywy gospodarcze wykraczające poza rolnictwo są największą szansą na wykorzystanie potencjału zawodowego społeczności lokalnej.

III. Analiza SWOT dla obszaru objętego LSR.

Po wstępnych analizach sytuacji prezentowanego obszaru, podjęto czynności zmierzające do całościowej oceny stanu istniejącego oraz wskazania głównych trendów i kluczowych problemów rozwoju. W tym celu przeprowadzona została analiza SWOT, która pozwala na zidentyfikowanie problemów i potencjałów rozwojowych oraz uwarunkowań zewnętrznych, stanowiących zagrożenia i szanse rozwoju.

Analiza SWOT jest metodą stosowaną w opracowaniach strategii rozwoju, umożliwiającą rozpoznanie atutów - mocnych stron (Strengths), słabości (Weaknesses), szans (Opportunities) i zagrożeń (Threats).

Pojęcia te należy rozumieć następująco:

- **Atut** . uwarunkowanie oceniane pozytywnie ze względu na możliwość realizacji celów rozwojowych, wewnętrzny potencjał LGD,
- **Słabość** . uwarunkowanie wewnętrzne oceniane negatywnie, niekorzystne z punktu widzenia realizacji celów,
- **Szansa** . korzystne zjawisko zewnętrzne lub proces sprzyjający realizacji celów rozwoju LGD, poza możliwościami bezpośredniego wpływu LGD
- **Zagrożenie** . zjawisko lub proces stanowiący przeszkodę w realizacji celów.

Analiza SWOT została przeprowadzona w ramach konsultacji społecznych prowadzonych w 11 gminach LGD „Dziedzictwo i Rozwój”.

Tabela 7. Analiza SWOT

MOCNE STRONY/ATUTY	SÚABE STRONY/SÚABO CI
LOKALIZACJA	
korzystne poŷ enie geograficzne wzgl dem metropolii	brak dobrych powi za gospodarczych z metropoliami
poŷ enie obszaru LGD w centrum Polski	niedostateczne wykorzystanie atrakcyjnego poŷ enia geograficznego
atrakcyjne poŷ enie komunikacyjne, dobrze rozwini ta sie dróg krajowych oraz dobre poŷ czenie mi dzynarodowe (Wschód . Zachód)	sŷabo wykorzystane poŷ czenia komunikacyjne, krajowe i mi dzynarodowe
-	sŷabo rozwini ta sie dróg lokalnych z poŷ czeniem z drogami krajowymi
RODOWISKO NATURALNE	
rodowisko naturalne w niewielkim stopniu przeksztaŷcone w wyniku ingerencji czŷowieka . brak zagro e degradacji przy braku wi kszych zakŷadów przemysŷowych	intensywny ruch komunikacyjny negatywnie wpŷywaj cych na higien rodowiska naturalnego przy jednoczesnym braku barier ochronnych
walory przyrodniczo . klimatyczne . poŷ enie obejmuj ce poŷudniow cz Kozienickiego Parku Krajobrazowego	niedostatecznie wykorzystana baza turystyczno-rekreacyjna
atrakcyjna oferta wypoczynkowa i rekreacyjna, wynikaj ca z naturalnych walorów przyrodniczych, skupiaj cych si przy rezerwatach przyrody, parkach, kompleksach le nych, zbiornikach wodnych itp.	niedostateczne dziaŷania w sferze edukacji ekologicznej mieszka ców
obszary chronione ze wzgl du na walory przyrodnicze i krajobrazowe, daj ce mo liwo zachowania ró norodno gatunkow przyrody	lokalne zanieczyszczenia gleb i cieków wodnych
bogactwo wiata fauny i flory	niewystarczaj ca ilo oczyszczalni cieków na obszarach wiejskich
atrakcyjne kompleksy le ne mog ce zosta wykorzystane do celów turystycznych	niskie nakŷady rodków publicznych na ochron rodowiska naturalnego
zbiorniki wodne i sie rzeczna mog ce zosta wykorzystane na cele rekreacyjne, sportowe, turystyczne (np. Zalew w Jedlni-Letnisko)	sŷabo rozwini ta infrastruktura sportowo-rekreacyjna
czyste powietrze	brak kurortów
korzystny mikroklimat - warunki przyrodnicze dla rozwoju rolnictwa ekologicznego	brak wi kszych inicjatyw w organizowaniu gospodar stw ekologicznych
inicjatywy wŷadz gmin na rzecz ochrony rodowiska	brak inicjatyw partnerskich (partnerstwa publiczno-prywatnego)
mo liwe zwi kszenie zalesienia obszaru	brak majej infrastruktury turystycznej

**Lokalna Strategia Rozwoju na lata 2009-2015 dla Lokalnej Grupy Działania
„Dziedzictwo i Rozwój”**

brak dużych emiterów zanieczyszczających środowisko naturalne	występujące ograniczenia i limity administracyjne
planowanie budowy zbiorników wodnych	-
duża aktywność LGD „Dziedzictwo i Rozwój” na rzecz kształtowania naturalnego środowiska i rozwoju turystyki	-
GOSPODARKA	
stosunkowo dobrze rozwinięte rolnictwo i leśnictwo (dogodne warunki przyrodniczo-klimatyczne)	niska rentowność gospodarstw rolnych spowodowana wysokimi kosztami produkcji i dużym rozdrobnieniem gospodarstw
rozwój drobnej przedsiębiorczości	niskie nakłady na turystykę i rekreację, mały udział w zewnętrznym finansowaniu
duże zainteresowanie działalnością pozarolniczą	niedostateczne zewnętrzne wsparcie finansowe
dobre warunki rozwoju agroturystyki i sektora usługowo-handlowego związanego z turystyką, rekreacją i wypoczynkiem	brak promocji turystyki i wypoczynku na obszarach wiejskich
wolne, atrakcyjne tereny inwestycyjne	niewystarczająca promocja przedsiębiorczości wiejskiej
przychylny władz samorządowych dla inwestorów tworzących miejsca pracy, zwłaszcza nowo podejmujących działalność gospodarczą	brak ofert pracy dla osób z wyższym wykształceniem
atrakcyjne tereny przygotowane pod inwestycje dla dużych i małych podmiotów gospodarczych	brak tradycji przekazywania rzemiosła i innych zawodów na nowe pokolenie
funkcjonowanie instytucji ukierunkowanych na pomoc mieszkańcom wsi	brak różnicowania działalności - zróżnicowanej oferty turystycznej
dobrze rozwinięte usługi finansowe	brak przetwórstwa i ograniczone możliwości zbioru produktów rolnych
warunki sprzyjające rozwojowi odnawialnych źródeł energii	wysokie koszty wdrażania technologii OZE, przy ograniczonym dostępie do zewnętrznego finansowania
istniejące stare rzemiosła i zawody	brak doradztwa i pomocy finansowej na rozwój przedsiębiorczości wiejskiej
INFRASTRUKTURA	
korzystny układ komunikacyjny dla rozwoju turystyki	słabe połączenie komunikacyjne z większymi ośrodkami miejskimi i poszczególnymi miejscowościami wiejskimi w wyniku słabego stanu technicznego dróg lokalnych
tendencje rozwoju budownictwa indywidualnego	niski poziom skanalizowania gmin

**Lokalna Strategia Rozwoju na lata 2009-2015 dla Lokalnej Grupy Działania
„Dziedzictwo i Rozwój”**

dobry system zwodoci gowania gmin	stosunkowo maõ obszarów inwestycyjnych
plany gmin (m.in. miejscowego zagospodarowania przestrzennego, studium uwarunkowa , plan rozwoju lokalnego itp.) uatrakcyjniaj ce obszar pod wzgl dem inwestycyjnym	stosunkowo sãbo rozwini ta infrastruktura teleinformatyczna na obszarach wiejskich
dobrze rozwini ta infrastruktura teleinformatyczna w miastach powiatowych (do 20 tys. mieszk.)	sãbo rozbudowana infrastruktura turystyczna (brak cie ek rowerowych, oznacze szlaków turystycznych, tarasów widokowych itp.)
SPOúECZE STWO	
du y potencjaõ ludzki . zasoby wykwalifikowanej kadry	wysokie bezrobocie, maõ miejsc pracy
solidarno spoëczna	przewaga mieszka ców o niskim wyksztaïceniu
dobrze rozwini te szkolnictwo podstawowe i gimnazjalne	brak perspektyw rozwojowych dla ludzi mÿdych, a w konsekwencji du a migracja
zadowalaj cy stan bezpiecze stwa . wzrastaj cy poziom opieki medycznej	brak wi kszego wsparcia w umacnianiu spoëcze stwa obywatelskiego
dziaãaj ce na tym obszarze formalne i nieformalne inicjatywy spoëczne . stosunkowo du o, sprawnie funkcjonuj cych organizacji pozarz dowych	brak infrastruktury do spoëcznej dziaãalno ci (wietlic, remiz, bibliotek, wiejskich domów kultury, chodników, deptaków, parkingów, renowacji parków, o wietle ulicznych, budowli i sprz tu do kultywowowania ludowej dziaãalno ci artystycznej etc.)
pracowici i zaanga owani mieszka cy w sprawy spoëczne wsi i miasteczek	migracja osób wyksztaïconych do wi kszych miast
inicjatywy odnowy wsi (opracowane Planu Odnowy Miejscowo ci)	sãba znajomo j zyków obcych
liczne programy przeciwdziaãania bezrobociu	-
KULTURA	
Cenne zabytki kultury materialnej i niematerialnej	niewystarczaj ca ilo placówek kulturalnych na obszarach wiejskich
zabytki sakralne skupiaj ce rzesze wiernych oraz turystów	brak dofinansowania dla imprez integracyjnych, sportowych, kulturalnych i promocyjnych
tradycje rolne	zÿ stan obiektów zabytkowych i charakterystycznych dla budownictwa tego regionu
folklor ludowy . tradycje kultywowane przez zespoõ folklorystyczne	ograniczony dost p do miejskich o rodków kultury (kina, teatry, galerie, muzea)

**Lokalna Strategia Rozwoju na lata 2009-2015 dla Lokalnej Grupy Działania
„Dziedzictwo i Rozwój”**

Inicjatywy samorządowe prowadzone na rzecz rozwoju życia kulturalnego	niewystarczające wsparcie przez organizacje pozarządowe
działalność kulturalna w gminach	niedostateczne wsparcie organizowanych imprez kulturalnych
tradycje historyczne	brak obiektów na muzea . potrzeba adaptacji obiektów
tradycje kulinarne	-
zapotrzebowanie lokalne na rozwój funkcji turystycznej, wypoczynkowej, kulturalnej i sportowej wsi	-
SZANSE	ZAGROZENIA
wykorzystanie na rzecz rozwoju gospodarczego i funkcji turystycznej obszarów wiejskich istniejącej sieci komunikacyjnej i atrakcyjnego położenia	konkurencja ze strony innych regionów
wykorzystanie walorów przyrodniczych obszaru	niestabilne i niespójne prawo stanowiące poważną barierę dla rozwoju przedsiębiorczości wiejskiej
koordynacja działań na rzecz ochrony środowiska i promocji walorów przyrodniczych obszaru LGD	migracje z terenów wiejskich
edukacja ekologiczna mieszkańców	brak edukacji ekologicznej
rozwój agroturystyki i mającej przedsiębiorczości wiejskiej	rosnące koszty edukacji ogólnej
zapotrzebowanie na ofertę turystyczną obszarów wiejskich w tym także na ofertę wypoczynku weekendowego	spadek opłacalności produkcji rolnej
rozwój infrastruktury gminnej korzystnie wpływającej na atrakcyjność inwestycyjną miejscowości	starzenie się społeczeństwa i towarzyszące temu zjawisko niu demograficznego
integracja europejska stworzyją duże możliwości pozyskiwania środków zewnętrznego finansowania	niebezpieczeństwo niewykorzystania z powodu barier administracyjno-biurokratycznych
rosnące zapotrzebowanie na tzw. zdrową żywność + w kraju i za granicą, sprzyjające rozwojowi rolnictwa ekologicznego	wysokie koszty produkcji i brak zorganizowanych rynków zbytu grozi stagnacją rozwoju rolnictwa ekologicznego
rozwój sektora usługowo . handlowego na obszarach wiejskich zaspokajającego podstawowe potrzeby mieszkańców i gości	nadmierne obciążenia fiskalne
poprawa zbytu na produkty rolne	wysokie bezrobocie
napływ turystów	stosunkowo słaba aktywność mieszkańców obszarów wiejskich w zakresie współdziałania na rzecz rozwoju społeczno . gospodarczego regionów na skutek niedoinformowania dostępnymi źródłami finansowymi na realizację projektów lub inwestycji

**Lokalna Strategia Rozwoju na lata 2009-2015 dla Lokalnej Grupy Działania
„Dziedzictwo i Rozwój”**

budowa sieci kanalizacyjnej ograniczającej negatywne oddziaływanie człowieka na środowisko naturalne	brak integracji spójnej
budowa sprawnej komunikacji podmiejskiej	brak prawnych instrumentów mogących wyegzekwować od mieszkańców prowadzenie selektywnej zbiórki odpadów
zagospodarowanie całoroczne terenów rekreacyjnych i wypoczynkowych	postępująca degradacja zabytków
rozwój urbanistyczny miejscowości posiadających istotne walory turystyczne, wypoczynkowe i rekreacyjne	utrata możliwości skorzystania z zewnętrznego wsparcia finansowego zwłaszcza unijnego

ródło: Opracowanie własne

IV. Cele ogólne i szczegółowe LSR oraz planowane przedsięwzięcia osi gminnych poszczególnych celów szczegółowych, w ramach których będą realizowane operacje, zwane dalej projektami.

Lokalna Strategia Rozwoju LGD „Dziedzictwo i Rozwój” zawiera trzy cele ogólne, wynikające ze specyfiki obszaru i analizy SWOT:

- 1. Podniesienie atrakcyjności turystycznej i wypoczynkowej obszaru LGD;**
- 2. Dziedzictwo kulturowe w tym czynnikiem rozwoju, integracji i promocji obszaru;**
- 3. Aktywizacja zawodowa i społeczna mieszkańców obszaru LGD „Dziedzictwo i Rozwój”.**

Cele te mają charakter strategiczny i mogą być realizowane w długim okresie czasu. Wynikają one z Analizy SWOT, specyfiki obszaru i są zgodne z celami Osi 4 Leader, określonymi w Programie Rozwoju Obszarów Wiejskich na lata 2007-2013:

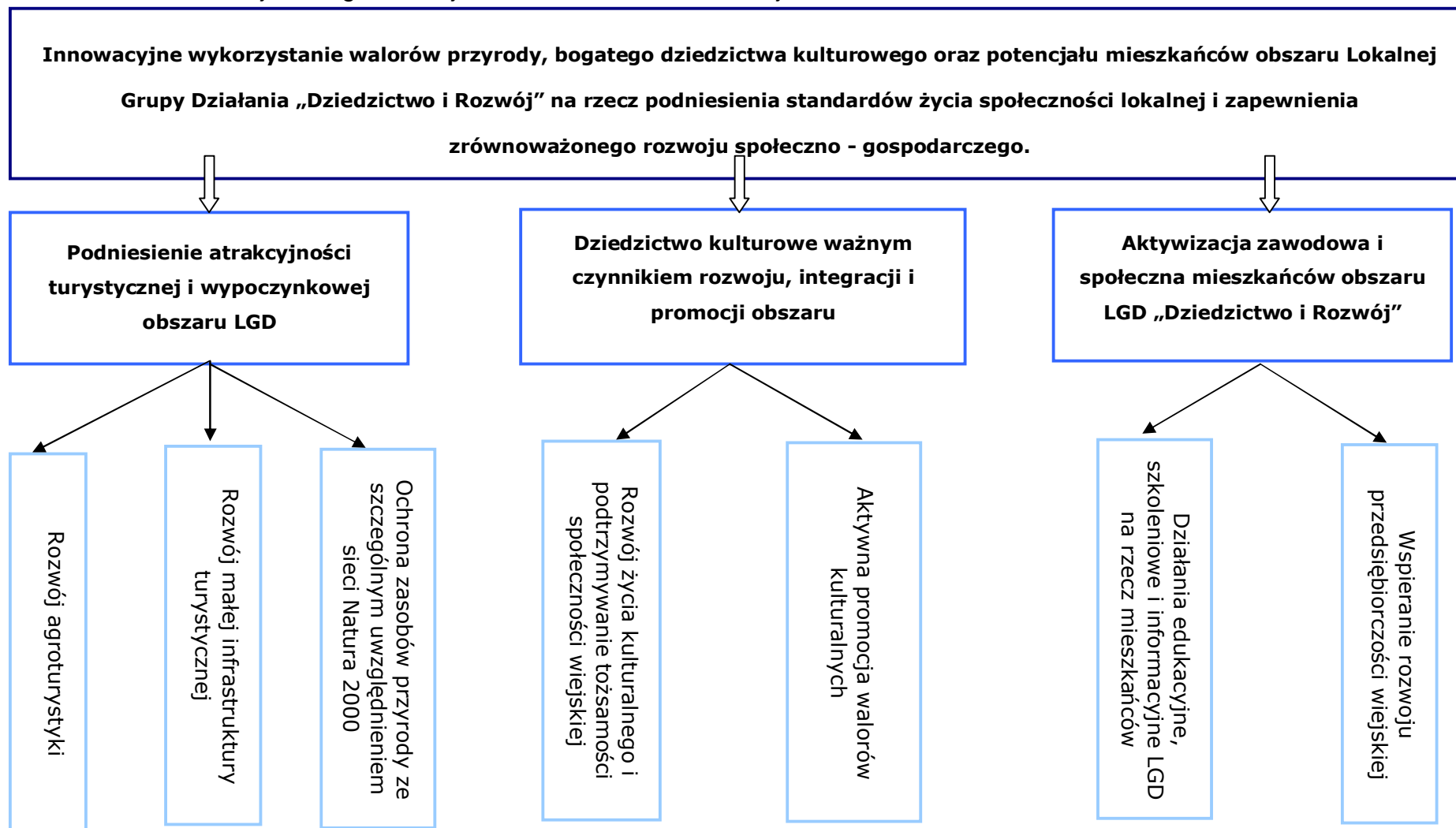
- poprawa jakości;
- różnicowanie działalności gospodarczej, tworzenie pozarolniczych miejsc pracy;
- aktywizacja mieszkańców, wzmocnienie kapitału społecznego;
- zachowanie dziedzictwa kulturowego i przyrodniczego wsi;
- polepszenie zarządzania lokalnymi zasobami i ich waloryzacja;
- poprawa samoorganizacji i zarządzania na poziomie lokalnym.

Cele ogólne zawierają cele szczegółowe, które są niezbędne do ich realizacji. Każdemu z celów przyporządkowano przedsięwzięcia, zamykające ogólny plan operacyjny Lokalnej Grupy Działania na lata 2009 - 2015. W ramach zaprezentowanych celów, podmioty działające na obszarze LGD „Dziedzictwo i Rozwój”, mogą zgłaszać do zrealizowania własne projekty. Po spełnieniu określonych w LSR warunków, będą mogły je zrealizować.

Przedsięwzięcia Lokalnej Strategii Rozwoju LGD „Dziedzictwo i Rozwój”:

CELE OGÓLNE	CELE SZCZEGÓŁOWE	PRZEDSIĘWZIĘCIA
1. Podniesienie atrakcyjności turystycznej i wypoczynkowej obszaru LGD	1.1 Ochrona zasobów przyrody ze szczególnym uwzględnieniem sieci Natura 2000	<i>I Wykorzystanie walorów przyrodniczych jako cennych atutów obszaru LGD „Dziedzictwo i Rozwój”</i>
	1.2 Rozwój małej infrastruktury turystycznej	<i>II Stworzenie konkurencyjnej oferty turystycznej dla mikroregionu LGD „Dziedzictwo i Rozwój”</i>
	1.3 Rozwój agroturystyki	<i>III Podejmowanie działań w zakresie rozwoju turystyki jako alternatywa dla rozwoju obszarów wiejskich</i>
2. Dziedzictwo kulturowe w tym czynnikiem rozwoju, integracji i promocji obszaru	2.1 Aktywna promocja walorów kulturalnych	<i>IV Budowa wizerunku kulturalnego obszaru</i>
	2.2 Rozwój życia kulturalnego i podtrzymywanie tożsamości społeczno-terytorialnej	<i>V Podejmowanie inicjatyw w celu uatrakcyjnienia oferty kulturalnej</i>
3. Aktywizacja zawodowa i społeczna mieszkańców obszaru LGD „Dziedzictwo i Rozwój”	3.1 Wspieranie rozwoju przedsiębiorczości wiejskiej	<i>VI Budowa otoczenia i narzędzi wspierających rozwój przedsiębiorczości wiejskiej</i>
	3.2 Działania edukacyjne, szkoleniowe i informacyjne LGD na rzecz mieszkańców	<i>VII Podnoszenie wiadomości i wykształcenia społeczno-terytorialnej</i>

Drzewo celów Lokalnej Strategii Rozwoju LGD „Dziedzictwo i Rozwój”



CEL OGÓLNY 1

Podniesienie atrakcyjności turystycznej i wypoczynkowej obszaru LGD

CEL SZCZEGÓLNY 1.1.

Ochrona zasobów przyrody ze szczególnym uwzględnieniem sieci Natura 2000

NAZWA PRZEDSIĘWZIĘCIA:	<i>Wykorzystanie walorów przyrodniczych jako cennych atutów obszaru LGD „Dziedzictwo i Rozwój”</i>
Beneficjenci:	<ul style="list-style-type: none"> • dzieci i młodzież, • dorośli mieszkańcy obszaru działania LGD, • szkoły, • organizacje pozarządowe, • jednostki samorządu terytorialnego, • właściciele obiektów zabytkowych, • Kościoły i inne związki wyznaniowe.
Uzasadnienie:	<p>Obszar objęty LSR posiada istotne dla rozwoju turystyki walory rodowiska naturalnego związane z występowaniem na tym terenie wapiennych kompleksów rodowiskowych (Kozienicki Park Krajobrazowy, Nadwiślański Park Krajobrazowy, Zespół Przyrodniczo-Krajobrazowy „Sycyna”, bogate skupiska fauny i flory zlokalizowane w rezerwach przyrody, parkach, kompleksach leśnych, zbiornikach wodnych) oraz obszarów należących do sieci Natura 2000. W tym kontekście szczególnie cenna jest Dolina rzeki Zwolenki. Już w poprzednim Schemacie Programu Leader LGD „Dziedzictwo i Rozwój” za jeden ze swoich głównych celów działań wybrała ochronę i rozwój rodowiska naturalnego na tym terenie poprzez m.in. rozwój infrastruktury ochrony rodowiska (organizacja selektywnej zbiórki odpadów, modernizacja systemów ciepłowniczych, wykorzystanie odnawialnych źródeł energii, budowa przydomowych oczyszczalni ścieków) i współpracę z lokalnymi kołami wiejskimi i nadleśnictwami. Takie w obecnie przyjętej LSR uznano, i należy wykorzystać zasoby naturalne regionu, w tym także potencjał rodowiskowy obszarów należących do sieci Natura 2000, aby na podstawie zasobów naturalnych rozszerzać i podnosić jako oferty turystycznej dla przyjezdających w celach wypoczynkowych, edukacyjnych oraz rekreacyjnych turystów i dbać o czystość rodowiska naturalnego sprzyjającego także zdrowiu mieszkańców. Jednocześnie nie wolno jest szczególnie dbać o zasoby naturalne, aby nie ulegały zniszczeniu lub zapomnieniu. W tym</p>

	<p>celu planuje się budowę lub modernizację istniejących obiektów służyących ochronie środowiska naturalnego lub jego promocji oraz zorganizowanie szerokiej kampanii proekologicznej. Należy także promować i rozwijać działalność związanej z turystyką aktywną i agroturystyką związaną z obszarem Natura 2000</p>
Zakres tematyczny projektów:	
W ramach komponentu: Prowadzenie LSR	
<p>•Odnowa i rozwój wsi+</p>	<ul style="list-style-type: none"> • budowa, przebudowa, remonty lub wyposażenie obiektów służyących promocji obszarów wiejskich, propagowaniu i zachowaniu dziedzictwa przyrodniczego; • odnawianie, eksponowanie lub konserwacja, a także ochrona lokalnych pomników przyrodniczych, miejsc pamięci itp.; • oznakowanie obiektów dydaktycznych; • budowa i oznakowanie obiektów wykorzystywanych na cele turystyki aktywnej; • kształtowanie obszaru przestrzeni publicznej.
<p>•Małe projekty+</p>	<ul style="list-style-type: none"> • organizacja kursów, szkoleń i innych działań edukacyjnych w zakresie podnoszenia świadomości ekologicznej różnych grup społecznych; • zachowanie lub odtworzenie, zabezpieczenie i oznakowanie cennego dziedzictwa przyrodniczego i krajobrazowego, w szczególności obszarów objętych poszczególnymi formami ochrony przyrody, w tym obszarów Natura 2000; • wykorzystanie energii pochodzącej ze źródeł odnawialnych; • zakup i nasadzenie tradycyjnej roślinności oraz starych odmian roślin w celu odnowy cennego dziedzictwa przyrodniczego; • renowacja parków wiejskich i miejsc pamięci; • przygotowanie i wydanie folderów i innych publikacji na temat walorów kulturalnych LGD „Dziedzictwo i Rozwój”.
<p>W ramach komponentu: Prowadzenie projektów współpracy</p>	<p>Współpraca na rzecz zrównoważonego rozwoju obszarów wiejskich, wykorzystania i promocji walorów przyrodniczych obszaru LGD „Dziedzictwo i Rozwój”</p>
<p>W ramach komponentu: Funkcjonowanie lokalnej</p>	<ul style="list-style-type: none"> • promowanie i informowanie o walorach przyrodniczych i kulturowych obszaru LGD;

grupy działania, nabywanie umiejętności i aktywizacja	<ul style="list-style-type: none">• szkolenie lokalnych liderów i kadr biorących udział wdrażaniu LSR;• informowanie o nowych technologiach wykorzystujących odnawialne źródła energii;• wykonywanie badań, analiz, studiów wykonalności, konsultacji, planów rozwoju na terenie LGD;• wykonywanie badań, analiz, studiów wykonalności, konsultacji, planów rozwoju w zakresie zagospodarowania i wykorzystania obiektów zabytkowych i miejsc pamięci;• wykonywanie badań, analiz, studiów wykonalności, konsultacji, planów rozwoju w zakresie zagospodarowania i wykorzystania obiektów zabytkowych i miejsc historycznych;• uwiadomianie społeczności lokalnej o odpowiedzialności za stan środowiska naturalnego;• wykonywanie badań, analiz, studiów wykonalności, konsultacji, planów rozwoju w zakresie zastosowania odnawialnych źródeł energii na terenie LGD;• animowanie społeczności lokalnych w zakresie wykorzystywania odnawialnych źródeł energii.
--	---

**CEL SZCZEGÓŁOWY 1.2.
Rozwój małej infrastruktury turystycznej**

NAZWA PRZEDSI WZI CIA:	<i>Utworzenie konkurencyjnej oferty turystycznej dla mikroregionu LGD „Dziedzictwo i Rozwój”</i>
Docelowi beneficjenci:	<ul style="list-style-type: none"> • jednostki samorządu terytorialnego, • instytucje kultury, • organizacje pozarządowe zajmujące się turystyką, kulturą, sportem oraz krzewieniem zdrowego stylu życia, • grupy nieformalne zainteresowane turystyką, kulturą, sportem oraz krzewieniem zdrowego stylu życia, • gospodarstwa agroturystyczne, • przedsiębiorcy.
Uzasadnienie:	<p>rodowisko naturalne, dziedzictwo kultury ludowej i historia regionu, potencjał gospodarczy i społeczny to niewątpliwe atuty obszarów wiejskich. Atuty te są skutecznie wykorzystywane dla rozwoju turystyki wiejskiej. Pod tym względem obszar, na którym ma być realizowana prezentowana strategia posiada te atrybuty.</p> <p>Dla omawianego obszaru należy stworzyć spójną i atrakcyjną dla turysty ofertę łączącą ze sobą najciekawsze obiekty przyrodnicze i kulturowe tego terenu z ich praktycznym wykorzystaniem na rzecz turystyki aktywnej i weekendowej oraz agroturystyki. Równocześnie należy rozwijać infrastrukturę okołoturystyczną, czyli bazy noclegowe i gastronomiczne. Obecnie istniejące na obszarze LGD zaplecze noclegowo-gastronomiczne wymaga niewątpliwie doinwestowania. Pełna oferta turystyczna musi uwzględnić w równej mierze rozwój bazy noclegowej i gastronomicznej w regionie, na którą składają się restauracje, zajazdy, karczmy, bary, pizzerie itp. Usługi gastronomiczne na terenie LGD świadczony są także w istniejących obiektach noclegowych, a zwłaszcza w gospodarstwach agroturystycznych. Ich atutem jest domowe, tradycyjnie wiejskie menu w przygotowaniu, którego wykorzystuje się produkty wytwarzane w gospodarstwie rolnym cieszące się wysokimi walorami zdrowotnymi i smakowymi. Rozwój spójnej dla całego obszaru oferty turystycznej ma zachęcać mieszkańców, rolników i przedsiębiorców do udziału w przedsięwzięciach mających na celu przyciągnięcie turystów i wpłynięcie na wzrost poziomu życia społecznie lokalnej.</p>

Zakres tematyczny projektów:	
W ramach komponentu: PWDra anie LSRI	
<p>śRó nicowanie w kierunku działalności nierolniczej+</p>	<ul style="list-style-type: none"> • rozwój usług turystycznych, w tym: wynajmowanie pokoi oraz sprzedaż posiłków domowych lub świadczenie innych usług związanych z pobytem turystów w gospodarstwach rolnym; • rozwój lokalnego rzemiosła i rękodzieła; • działalność związana z wykorzystaniem do celów handlowych i promocji regionu produktów lokalnych i dziedzictwa kulturalnego.
<p>śTworzenie i rozwój mikroprzedsiębiorstw+</p>	<ul style="list-style-type: none"> • handel artykułami zaspokajającymi potrzeby turystów; • rozwój bazy noclegowej: hotele, schroniska turystyczne, pola kempingowe, miejsca krótkotrwałego zakwaterowania; • rozwój bazy gastronomicznej; • inne usługi turystyczne związane m.in. z rzemiosłem, rękodziełem, produktami lokalnymi i dziedzictwem kulinarnym, wypożyczaniem rowerów, prowadzeniem stadnin koni itp.
<p>śOdnowa i rozwój wsi+</p>	<ul style="list-style-type: none"> • rozwój mającej infrastrukturę komunikacyjnej towarzyszącej turystyce i rekreacji (parkingi, miejsca postojowe, parki, place zabaw, mini zespoły infrastruktury sportowej); • budowa, przebudowa lub remont ściek rowerowych, miejsc rekreacji i wypoczynku; • rewitalizacja budynków wpisanych do rejestru lub ewidencji zabytków użytkowanych na cele publiczne, obiektów mającej architektury, lokalnych pomników historycznych i miejsc pamięci, odnawianie elewacji zewnętrznych i dachów w budynkach architektury sakralnej i cmentarzach wpisanych do rejestru lub ewidencji zabytków; • budowa, przebudowa lub remont infrastruktury turystycznej w tym: obiektów gastronomicznych, bazy noclegowej i obiektów rekreacyjnych i wypoczynkowych; • poprawa stanu technicznego pozostałych obiektów pełniących funkcje turystyczne, rekreacyjne, wypoczynkowe.
<p>śMające projekty+</p>	<ul style="list-style-type: none"> • utworzenia bazy informacji turystycznej o obszarze, na którym działa LGD śDziedzictwo i Rozwój+;

	<ul style="list-style-type: none"> • organizacja imprez turystycznych, kulturalnych, rekreacyjnych i sportowych; • budowa małej infrastruktury turystycznej np. punktów widokowych, miejsc wypoczynkowych i biwakowych, tras rowerowych, konnych, pieszych, dydaktycznych; • remont lub wyposażenie muzeów; • przygotowanie i wydanie folderów oraz innych publikacji informacyjnych nt walorów turystycznych i oferty turystycznej na obszarze LGD.
W ramach komponentu: Wdrażanie projektów współpracy	Współpraca na rzecz promocji walorów turystycznych obszaru Działania LGD „Dziedzictwo i Rozwój”
W ramach komponentu: Funkcjonowanie lokalnej grupy działania, nabywanie umiejętności i aktywizacja	<ul style="list-style-type: none"> • promowanie i informowanie o walorach turystycznych obszaru LGD; • szkolenie lokalnych liderów i kadr biorących udział wdrażaniu LSR w zakresie rozwoju turystyki wiejskiej.

**CEL SZCZEGÓŁOWY 1.3.
Rozwój agroturystyki**

NAZWA PRZEDSI WZI CIA:	<i>Podejmowanie działań w zakresie rozwoju turystyki jako alternatywa dla rozwoju obszarów wiejskich</i>
Docelowi beneficjenci:	<ul style="list-style-type: none"> osoby (rolnicy, domownicy gospodarstw rolnych) zainteresowani różnicowaniem działalności gospodarczej na obszarach wiejskich; mikroprzedsiębiorstwa działające w sektorze turystycznym, wypoczynkowym, sportu, rekreacji.
Uzasadnienie:	<p>Z uwagi na niskie rentowności gospodarstw rolnych, a co za tym idzie niskie dochody otrzymywane z tytułu działalności związanej z rolnictwem dywersyfikacja działalności gospodarczej na obszarach wiejskich jest najbardziej realną szansą na zwiększenie dochodów gospodarstw domowych i poprawę materialnego bytu społeczno-wiejskiej. Najlepiej w tym celu wykorzystają posiadane zasoby i produkty, co sprawia, że prowadzenie działalności związanej z turystyką wiejską i agroturystyką ma największe szanse na powodzenie. Tym samym wsparcie będzie kierowane do tych miłośników, rolników i przedsiębiorców, których inicjatywy gospodarcze przyczynią się do rozwoju funkcji turystycznych, wypoczynkowych i rekreacyjnych obszarów wiejskich. Bazując na lokalnych zasobach i tradycji lokalnej preferowana będzie działalność gospodarcza wykorzystująca tradycje rzemieślnicze i rękodzielnictwo ludowe, projekty nowatorskiego wykorzystania lokalnych produktów, projekty zaspokajające potrzeby turystyczno-rekreacyjne przyjezdnych gości.</p> <p>Skutecznie podejmowanych przez te podmioty działań zależy od przygotowania merytorycznego i nabycia umiejętności prowadzenia w sposób skuteczny działalności gospodarczej. W tym obszarze LGD prowadzi będzie działalność szkoleniową zmierzającą do uprofesjonalnienia działań gospodarczych prowadzonych na obszarze, gdzie będzie realizowana LSR.</p>
Zakres tematyczny projektów:	
W ramach komponentu: PWDra anie LSR	
• różnicowanie w kierunku działalności nierolniczej+	<ul style="list-style-type: none"> rozwój gospodarstw agroturystycznych rozwój nowych usług turystycznych oraz usług związanych ze sportem, rekreacją i

**Lokalna Strategia Rozwoju na lata 2009-2015 dla Lokalnej Grupy Działania
„Dziedzictwo i Rozwój”**

	<p>wypoczynkiem itp. wypoczynanie spręż tu sportowego, turystycznego itp.</p> <ul style="list-style-type: none"> • rozwój lokalnego rzemiosła i rzemiosła • rozwój produkcji i handlu tradycyjnymi produktami lokalnymi
stworzenie i rozwój mikroprzedsiębiorstw+	<ul style="list-style-type: none"> • rozwój nowych usług turystycznych oraz usług związanych ze sportem, rekreacją i wypoczynkiem; • rozwój lokalnego rzemiosła i rzemiosła; • ulepszenie bazy noclegowej; • poprawa oferty gastronomicznej; • rozwój produkcji i handlu tradycyjnymi produktami lokalnymi.
Małe projekty+	<ul style="list-style-type: none"> • organizacja kursów, szkoleń i innych działań edukacyjnych w zakresie agroturystyki i turystyki wiejskiej.
W ramach komponentu: Wdrażanie projektów współpracy	Współpraca na rzecz dywersyfikacji działalności gospodarczej na obszarach wiejskich
W ramach komponentu: Funkcjonowanie lokalnej grupy działania, nabywanie umiejętności i aktywizacja	<ul style="list-style-type: none"> • promocja agroturystyki; • wykonywanie badań, analiz, studiów wykonalności, konsultacji, planów rozwoju w zakresie rozwoju oferty turystycznej obszaru LGD.

CEL OGÓLNY 2

Dziedzictwo kulturowe w tym czynnikiem rozwoju, integracji i promocji obszaru.

CEL SZCZEGÓŁOWY 2.1.

Aktywna promocja walorów kulturalnych

NAZWA PRZEDSI WZI CIA:	<i>Budowa wizerunku kulturalnego obszaru</i>
Docelowi beneficjenci:	<ul style="list-style-type: none"> • jednostki samorządu terytorialnego, • instytucje kultury, • organizacje pozarządowe zajmujące się turystyką, kulturą oraz ochroną dziedzictwa kulturowego, • właściciele i zarządcy obiektów zabytkowych i historycznych, • Kościoły i związki wyznaniowe.
Uzasadnienie:	<p>Obszar Lokalnej Grupy Działania „Dziedzictwo i Rozwój” jest bogaty w zabytki i obiekty historyczne. Lista zabytków, które przetrwały do dnia dzisiejszego jest niezwykle ciekawa. Na szczególne uwagi zasługują ruiny zamku w Iłży, zespoły dworskie i zespoły pałacowo - parkowe, miejsca kultury religijnej: kościół rzymsko - katolicki i synagoga żydowska, egzemplarze zabudowy chiłpskiej. Ponadto na tym terenie zachowały się bardzo dużo przyrodniczych kapliczek i krzyży, czysto o znacznej wartości artystycznej, budowanych dziełami miejscowych rzemieślników i samorodnych artystów.</p> <p>Niezwykłym dziedzictwem historycznym na tym terenie jest duża liczba cmentarzy wojskowych oraz lokalne pomniki poświęcone bohaterom I i II wojny światowej.</p> <p>Wiele z obiektów zabytkowych leżących na obszarze LGD wymaga remontu i rewaloryzacji, wybrane obiekty - po odpowiedniej modernizacji - mogłyby pełnić funkcje publiczne (edukacyjne, kulturalne, turystyczne) Niewątpliwie przyczyniłoby się to do zachowania cennych walorów historycznych tych obiektów, poprawy estetyki przestrzeni publicznej, a nawet może sprzyjać powstaniu nowych miejsc pracy.</p> <p>Stanowi także niezwykle istotny element oferty turystycznej regionu i działań promujących dziedzictwo historyczne i kulturalne obszaru.</p>

Zakres tematyczny projektów:	
W ramach komponentu: Wdrażanie LSR	
<p>• Odnowa i rozwój wsi+</p>	<ul style="list-style-type: none"> • wytyczenie i oznaczenie ścieżek turystycznych związanych z obiektami zabytkowymi, miejscami historycznymi i miejscami pamięci; • odnawianie, eksponowanie konserwacja lub renowacja obiektów zabytkowych, obiektów historycznych, miejsc pamięci; • zagospodarowanie niewykorzystanych obiektów historycznych na cele publiczne; • zakup obiektów charakterystycznych dla tradycji budownictwa w regionie, w tym budynków będących zabytkami, z przeznaczeniem na cele publiczne; • kształtowanie obszaru przestrzeni publicznej związanych z estetyką i wykorzystaniem na cele turystyczne obiektów zabytkowych, obiektów historycznych, miejsc pamięci.
<p>• Małe projekty+</p>	<ul style="list-style-type: none"> • organizacja imprez turystycznych i kulturalnych, związanych z obiektami zabytkowymi, miejscami historycznymi i miejscami pamięci; • budowa małej infrastruktury turystycznej w otoczeniu obiektów zabytkowych, miejsc historycznych i miejsc pamięci; • odnawianie elewacji i dachów prywatnych budynków o charakterze zabytkowym; • renowacja, zabezpieczenie i oznakowanie przydrożnych kapliczek; • oznakowanie obiektów historycznych; • przygotowanie publikacji na temat dziedzictwa historyczno - kulturowego obszaru.
<p>W ramach komponentu: Wdrażanie projektów współpracy</p>	<p>Współpraca w zakresie rozwoju turystyki i kultury wiejskiej.</p>
<p>W ramach komponentu: Funkcjonowanie lokalnej grupy działania, nabywanie umiejętności i aktywizacja</p>	<ul style="list-style-type: none"> • wykonywanie badań, analiz, studiów wykonalności, konsultacji, planów rozwoju w zakresie zagospodarowania i wykorzystania obiektów zabytkowych i miejsc historycznych; • działania informacyjno-doradcze w zakresie turystyki historycznej.

CEL SZCZEGÓŁOWY 2.2.

Rozwój życia kulturalnego i podtrzymywanie to samo ci społeczno ci wiejskiej

NAZWA PRZEDSI WZI CIA:	<i>Podejmowanie inicjatyw w celu uatrakcyjnienia oferty kulturalnej</i>
Docelowi beneficjenci:	<ul style="list-style-type: none"> • dzieci i młodzie • pozostali mieszkańcy • turyści z kraju i z zagranicy
Uzasadnienie:	<p>Realizacja tego przedsięwzięcia stanowi odpowiedź na zdiagnozowane słabości obszaru, a mianowicie powstanie braku lub niedoinwestowanie istniejących już placówek kulturowotwórczych i inicjatyw sprzyjających rozwojowi kulturalnemu społeczno ci lokalnej i wspierających integrację społeczną. Brak czynnego zaangażowania mieszkańców i lokalnych organizacji poza ich udziałem w rozwoju kulturalnym uniemożliwia stworzenie zróżnicowanej oferty spędzania wolnego czasu i zahamowuje integrację społeczną. Realizacja tego przedsięwzięcia ma służyć aktywizacji społeczno ci lokalnej w przekształcaniu potencjału regionu na zróżnicowaną ofertę kulturalną mającą zintegrować mieszkańców i propagować tradycje, kulturę, sztukę lokalną na arenie krajowej nie tylko.</p>
Zakres tematyczny projektów:	
W ramach komponentu: PWDra anie LSRI	
•Odnowa i rozwój wsi+	<ul style="list-style-type: none"> • budowa, przebudowa, remonty lub wyposażenie obiektów pełniących funkcje publiczne (zagospodarowanie terenów zielonych, poprawa małej infrastruktury gminnej); • budowa, przebudowa, remonty lub wyposażenie obiektów związanych z rozwojem funkcji społeczno-kulturalnych w tym: wietlice wiejskich, adaptacja pomieszczeń na potrzeby wiejskich domów kultury, wietlice socjoterapeutycznych, klubów seniora itp.; • rozwój sieci małych obiektów sportowo-rekreacyjnych (boiska sportowe, place zabaw); • renowacja lokalnych obiektów zabytkowych (przydrożne kapliczki, pomniki, dworki).
•Małe projekty+	<ul style="list-style-type: none"> • organizacja kursów, szkoleń, warsztatów, wizyt studyjnych i innych działań edukacyjnych w zakresie animacji kulturalnej;

	<ul style="list-style-type: none"> • organizację imprez kulturalnych, na obszarze działania LGD „Dziedzictwo i Rozwój+np.: Dni Leśmianowskie, Dni Jana Kochanowskiego, plenery Jacka Malczewskiego, Spotkania Sobótkowe w Czarnolesie; • organizacja imprez budowanych rekonstrukcjami wydarzeń historycznych tj.: Turniej Rycerski, Rekonstrukcja bitwy o Iłk; • organizację imprez integracyjnych, rekreacyjnych, sportowych na obszarze działania LGD „Dziedzictwo i Rozwój+np.: Puchar Wójtów, biegu w. Huberta, Dni Tczowa itp.; • reaktywowanie i wspieranie działań kulturalnych gospodyń wiejskich, ludowych zespołów folklorystycznych, między innymi zespołów i grup tanecznych; • organizacja wyjazdów kulturalno-rekreacyjnych dla dzieci i młodzieży wiejskiej; • rozwój aktywności społecznej lokalnej poprzez promocję lokalnej twórczości ludowej, kulturalnej i artystycznej z wykorzystaniem lokalnego dziedzictwa kulturowego, historycznego oraz przyrodniczego oraz kultywowanie miejscowych tradycji, obyczajów i zwyczajów; • zachowanie i rozwój tradycyjnych zawodów; • doposażenie ekspozycji muzealnych.
<p>W ramach komponentu: Wdrażanie projektów współpracy</p>	<p>Współpraca w zakresie promocji kulturalnej obszaru LGD „Dziedzictwo i Rozwój+”</p>
<p>W ramach komponentu: Funkcjonowanie lokalnej grupy działania, nabywanie umiejętności i aktywizacja</p>	<ul style="list-style-type: none"> • animowanie społeczności lokalnych; • promowanie i informowanie o walorach kulturalnych obszaru LGD; • szkolenia lokalnych liderów; • organizowanie różnego typu wydarzeń o charakterze promocyjnym związanych z obszarem działania LGD.

CEL OGÓLNY 3

Aktywizacja zawodowa i społeczna mieszkańców obszaru LGD „Dziedzictwo i Rozwój”

CEL SZCZEGÓLNY 3.1.

Wspieranie rozwoju przedsiębiorczości wiejskiej

NAZWA PRZEDSIĘWZIĘCIA:	<i>Budowa otoczenia i narzędzi wspierających rozwój przedsiębiorczości wiejskiej</i>
<p>Docelowi beneficjenci:</p>	<ul style="list-style-type: none"> • instytucje i organizacje zajmujące się doradztwem w zakresie rozwoju obszarów wiejskich, • jednostki samorządu terytorialnego, • mikroprzedsiębiorstwa, • rolnicy, • twórcy ludowi oraz osoby kultywujące tradycyjne wiejskie zawody, • producenci rolno-spożywczy, • szkoły i organizacje pozarządowe, • mieszkańcy zainteresowani prowadzeniem działalności gospodarczej.
<p>Uzasadnienie:</p>	<p>W ramach tego przedsięwzięcia wspierane będą wszystkie działania, które są pobudzeniem i rozwojem przedsiębiorczości wiejskiej. W pierwszej kolejności należy stworzyć i realizować system szkoleń, dzięki którym będzie możliwe pozyskanie przez uczestników wiedzy i praktycznych umiejętności konkurencyjności na otwartym rynku i pozyskiwania środków na realizację inwestycji lub wdrożenie innowacji. W ramach tego przedsięwzięcia szczególnie promowane będą inicjatywy gospodarcze dążące do wykorzystania lokalnych tradycji i zasobów w sposób nowatorski lub służące odtworzeniu tradycyjnych gałęzi gospodarczych związanych z rzemiosłem i rzemieślnictwem ludowym, inicjatywy sprzyjające rozwojowi produkcji ekologicznej lub wykorzystaniu odnawialnych źródeł energii.</p> <p>Realizacja tego przedsięwzięcia ma także prowadzić do wypromowania regionu jako atrakcyjnego dla rozwoju przedsiębiorczości i osadnictwa, a także przyczyni się do zmniejszenia poziomu bezrobocia poprzez propagowanie zwłaszcza wśród rolników i członków rodzin rolników samozatrudnienia lub zatrudniania w sektorach gospodarczych nie związanych z rolnictwem.</p>

Zakres tematyczny projektów:	
W ramach komponentu: PWDra anie LSRI	
sRó nicowanie w kierunku działalności nierolniczej+	<ul style="list-style-type: none"> • odnawianie tradycyjnych zawodów w tym: garncarstwa, kowalstwa artystycznego, wikliniarstwa itp.; • sprzeda hurtowa i detaliczna produktów rzemie lnicznych i tradycyjnych produktów lokalnych; • usługi turystyczne zwi zane z rekreacji i wypoczynkiem wykorzystuj ce produkty rzemie lniczne.
sTworzenie i rozwój mikroprzedsi biorstw+	<ul style="list-style-type: none"> • usługi dla gospodarstw rolnych, przedsi biorców lokalnych, producentów rolno-spo ywczych, rzemie lników; • rachunkowo , doradztwo, us ŷgi informatyczne dla gospodarstw rolnych, przedsi biorców lokalnych, producentów rolno-spo ywczych, rzemie lników; • sprzeda hurtowa i detaliczna produktów rzemie lnicznych i tradycyjnych produktów lokalnych; • usługi turystyczne zwi zane z rekreacji i wypoczynkiem wykorzystuj ce produkty rzemie lniczne; • odnawianie tradycyjnych zawodów w tym: garncarstwa, kowalstwa artystycznego, wikliniarstwa itp.
sMaŷe projekty+	<ul style="list-style-type: none"> • organizacja szkole , warsztatów, wizyt studyjnych oraz innych dziaŷ edukacyjnych w zakresie prowadzenia dziaŷalno ci gospodarczej, wyboru nisze rynkowych, konkurencji na wolnym rynku, promocji, pozyskiwania klientów, uzyskiwania certyfikatów, zawi zywania porozumie producenckich, rachunkowo ci, pozyskanie zewn trznych rodków finansowych na prowadzenie dziaŷalno ci lub realizacji projektu itp.; • rozwój lokalnej aktywno ci i współpracy gospodarczej poprzez inicjowanie powstawania, rozwoju, przetwarzania, wprowadzenia na rynek oraz podnoszenia jako ci produktów i us ŷug bazuj cych na lokalnych zasobach, surowcach i produktach rolnych i le nych, tradycyjnych sektorach gospodarki oraz lokalnym dziedzictwie kulturowym, historycznym i przyrodniczym; • rozwój aktywno ci spoŷeczno ci lokalnej

	<p>poprzez promocję lokalnej twórczości rzemieślniczej i rzemieślniczej;</p> <ul style="list-style-type: none">• organizacja imprez kulturalnych promujących rzemiosło, rzemieślnictwo i gminne zawody;• przygotowanie i wydanie folderów i innych publikacji na temat produktów lokalnych z obszaru LGD „Dziedzictwo i Rozwój”;
<p>W ramach komponentu: Funkcjonowanie lokalnej grupy działania, nabywanie umiejętności i aktywizacja</p>	<ul style="list-style-type: none">• kampanie informacyjne o dostępnych funduszach pomocowych (wymogach, warunkach uczestnictwa w konkursach, sposobie aplikowania o fundusze);• informowanie o produktach rzemieślniczych i gminnych zawodach z obszaru LGD „Dziedzictwo i Rozwój”;• szkolenie lokalnych liderów i kadr biorących udział wdrażaniu LSR;• organizacja i udział w wydarzeniach o charakterze promocyjnym związanych z obszarem LGD;• wykonywanie badań, analiz, studiów wykonalności, konsultacji, planów rozwoju w zakresie rozwoju przedsiębiorczości wiejskiej i rzemiosła tradycyjnego na terenie LGD;• animowanie społeczności lokalnej w zakresie podejmowania działalności gospodarczej pozarolniczej i działalności rzemieślniczej.

CEL SZCZEGÓŁOWY 3.2.

Działania edukacyjne, szkoleniowe i informacyjne LGD na rzecz mieszkańców

NAZWA PRZEDSI WZI CIA:	<i>Podnoszenie wiadomości i wykształcenia społeczno wiejskiej</i>
Docelowi beneficjenci:	<ul style="list-style-type: none"> • dzieci i młodzie , • osoby bezrobotne , • przedsiębiorcy, • osoby zainteresowane prowadzeniem działalności pozarolniczej lub przedsiębiorstwa prywatnego, • kobiety wiejskie, • rolnicy, • pozostali mieszkańcy obszaru.
Uzasadnienie:	<p>Społeczność lokalna to najbardziej znaczący atut tego obszaru, bez zaangażowania, którego nie jest możliwe osiągnięcie celów, jakie wyznaczono w LSR. Potencjał ludzki to także jak dotychczas najważniejszy czynnik w rozwoju regionu. Planowane przedsięwzięcia mają to zmienić rozpoczynając od realizacji oddolnych projektów, które mają na celu podnieść kwalifikacje mieszkańców zarówno w zakresie rozwoju kariery zawodowej, aktywnego uczestnictwa w życiu społecznym, realizacji autorskich projektów przyczyniających się do rozwoju w sposób wielotkowy obszaru działania LGD „Dziedzictwo i Rozwój”, propagowania zdrowego stylu życia. By podnieść poziom wiedzy i umiejętności społeczność lokalnej utworzony zostanie cały system doradczo-informacyjno-szkoleniowy, który ma przyczynić się do budowy społeczeństwa obywatelskiego i uświadomić odpowiedzialność mieszkańców obszarów wiejskich za rozwój regionu.</p> <p>Projekty realizowane w ramach przedsięwzięcia mogą także sięgać do dotychczasowego dorobku kulturalnego i artystycznego. Projekty tego typu nie tylko rozwijają życie kulturalne, ale mają być także oddziaływanie integracyjne, bowiem to starsze pokolenie może mieć możliwość przekazania swoich tradycji dzieciom i młodzieży i w ten sposób rozwijać to samo społeczeństwo najmłodszych mieszkańców wsi.</p>

Zakres tematyczny projektów:	
W ramach komponentu: Wdrażanie LSR	
<p>Stworzenie i rozwój mikroprzedsiębiorstw+</p>	<ul style="list-style-type: none"> • usługi doradcze dla mieszkańców • usługi doradcze dla rolników • usługi doradcze dla przedsiębiorców (zwłaszcza mikro, małych i średnich) i osób zamierzających rozpocząć własną działalność gospodarczą; • usługi doradcze związane z pozyskiwaniem środków zewnętrznych na realizację projektów i przedsięwzięć indywidualnych • usługi informatyczne
<p>Małe projekty+</p>	<ul style="list-style-type: none"> • organizacja kursów, szkoleń, warsztatów i innych działań edukacyjnych w zakresie nabywania umiejętności informatycznych, doradztwa zawodowego, kształcenia ustawicznego, zakładania i prowadzenia działalności gospodarczej, pozyskiwania zewnętrznych środków finansowych na prowadzenie działalności lub realizacji projektu, zdrowego stylu życia, ekologii itp., • udostępnianie na potrzeby społeczności lokalnej urządzeń i sprzętu komputerowego umożliwiającego dostęp do Internetu, • promocję lokalnej twórczości ludowej, kulturalnej i artystycznej.
<p>W ramach komponentu: Funkcjonowanie lokalnej grupy działania, nabywanie umiejętności i aktywizacja</p>	<ul style="list-style-type: none"> • szkolenie lokalnych liderów i kadry biorących udział w wdrażaniu LSR • badania potrzeb edukacyjnych mieszkańców obszaru LGD • aktywizacja społeczności lokalnych pod kątem rozwoju kompetencji, nabywania nowych umiejętności

Tabela 8. Matryca logiczna przedsi wzi

Lp.	Przedsi wzi cia	Wska niki realizacji przedsi wzi cia	ródła weryfikacji	Ryzyko
1	Wykorzystanie walorów przyrodniczych jako cennych atutów obszaru LGD „Dziedzictwo i Rozwój”	<p>Wska niki oddziaływania:</p> <ul style="list-style-type: none"> ▪ Poprawa stanu technicznego obiektów zabytkowych ▪ Poprawa estetyki przestrzeni publicznej ▪ Ochrona i zachowanie walorów rodowiska przyrodniczego <hr/> <p>Wska niki rezultatu:</p> <ul style="list-style-type: none"> ▪ Do 2015 r. 2 obiekty historyczne zostania zagospodarowany na cele publiczne ▪ Do 2015 r. zorganizowane zostan 4 imprezy kulturalno-turystycznych, zwi zane z obiektami zabytkowymi, miejscami historycznymi i miejscami pamici ▪ Do 2015 r. opracowanych zostanie 2 dokumenty techniczne lub ekspertyzy w zakresie zagospodarowania i wykorzystania obiektów zabytkowych i miejsc historycznych 	<ul style="list-style-type: none"> • Dane GUS • Dane z gmin wchodz cych w skąd LGD • Dane Mazowieckiej Organizacji Turystycznej • Dane PUP w Radomiu, Zwoleniu i Lipsku • Dane instytucji kultury z terenu LGD • Dane urz du ochrony zabytków • Sprawozdania węcicieli obiektów zabytkowych 	<ul style="list-style-type: none"> • Koniunktura gospodarcza • Współpraca z urz dem ochrony zabytków • Współpraca z instytucjami i podmiotami działaj cymi na rzecz ochrony i zachowania dobrostanu rodowiska naturalnego • Partnerstwo w realizacji zada z zakresu ochrony i renowacji zabytków • Sprawne i terminowe przygotowanie dokumentacji technicznej dotycz cej projektów

**Lokalna Strategia Rozwoju na lata 2009-2015 dla Lokalnej Grupy Działania
„Dziedzictwo i Rozwój”**

		<p>Wskaźnik produktu:</p> <p>Różnicowanie w kierunku działalności nierolniczej . minimum 2 zrealizowane operacje</p> <p>Tworzenie i rozwój mikroprzedsiębiorstw- minimum 2 zrealizowane operacje</p> <p>Małe projekty . minimum 8 zrealizowanych operacji</p> <p>Odnowa i rozwój wsi . minimum 3 zrealizowane operacje</p>		<p>inwestycyjnych</p> <ul style="list-style-type: none"> • Zaangażowanie partnerów (samorządowych, społecznych, gospodarczych) i społeczność lokalnej w realizacji inicjatyw z zakresu ochrony zabytków i środowiska naturalnego • Zainteresowanie właścicieli obiektów zabytkowych
2	<p>Utworzenie konkurencyjnej oferty turystycznej dla mikroregionu LGD „Dziedzictwo i Rozwój”</p>	<p>Wskaźniki oddziaływania:</p> <ul style="list-style-type: none"> ▪ Wzrost dochodów podmiotów gospodarczych świadczących usługi z zakresu obsługi turystyki ▪ Wzrost liczby produktów turystycznych oferowanych na terenie LGD ▪ Poprawa stanu technicznego obiektów pełniących funkcje turystyczne, rekreacyjne i wypoczynkowe ▪ Poprawa estetyki przestrzeni publicznej 	<ul style="list-style-type: none"> • Dane GUS • Dane z terenu gmin wchodzących w skład LGD • Dana z PUP w Radomiu, Zwoleniu i Lipsku • Dane instytucji zajmujących się turystyką z terenu LGD • Dokumentacja w siedzibie LGD 	<ul style="list-style-type: none"> • Wzrost dochodów obywateli (potencjalnych turystów) • Koniunktura gospodarcza • Zainteresowanie turystów nowymi ofertami turystycznymi • Partnerstwo w ramach opracowania nowej oferty turystycznej mikroregionu • Zainteresowanie rolników, podmiotów gospodarczych działających na obszarach wiejskich

**Lokalna Strategia Rozwoju na lata 2009-2015 dla Lokalnej Grupy Działania
„Dziedzictwo i Rozwój”**

		<p>Wskaźniki rezultatu:</p> <ul style="list-style-type: none"> ▪ Do 2015 r. powstanie ok. 5 nowych ofert turystycznych ▪ Do 2015 r. zrealizowane zostaną 3 nowe imprezy turystyczno - kulturalne na terenie LGD ▪ Do 2015 r. zrealizowanych zostanie 5 nowych inwestycji z zakresu mającej infrastruktury turystyczno-rekreacyjnej na terenie LGD 		<p>podejmowaniem działań w zakresie obsługi turystów i świadczeniem usług okołoturystycznych</p> <ul style="list-style-type: none"> • Sprawne i terminowe przygotowanie dokumentacji technicznej dotyczącej projektów inwestycyjnych • Współpraca z instytucjami i podmiotami działającymi na rzecz rozwoju funkcji turystycznej obszarów wiejskich • Zaangażowanie partnerów (samorządowych, społecznych, gospodarczych) i społeczności lokalnej w realizacji inicjatyw z zakresu turystyki
--	--	--	--	---

**Lokalna Strategia Rozwoju na lata 2009-2015 dla Lokalnej Grupy Działania
„Dziedzictwo i Rozwój”**

		<p>Wskaźnik produktu:</p> <p>Różnicowanie w kierunku działalności nierolniczej . minimum 3 zrealizowane operacje</p> <p>Tworzenie i rozwój mikroprzedsiębiorstw- minimum 2 zrealizowane operacje</p> <p>Małe projekty . minimum 8 zrealizowanych operacji</p> <p>Odnowa i rozwój wsi . minimum 3 zrealizowane operacje</p>		
3	<p><i>Podjęcie działań w zakresie rozwoju turystyki jako alternatywa dla rozwoju obszarów wiejskich</i></p>	<p>Wskaźniki oddziaływania:</p> <ul style="list-style-type: none"> ▪ Wzrost ilości gospodarstw rolnych uzyskujących dodatkowe dochody z działalności agroturystycznej i ekoturystycznej ▪ Wzrost dochodów podmiotów gospodarczych świadczących usługi z zakresu obsługi turystyki ▪ Wzrost liczby produktów turystycznych oferowanych na terenie LGD ▪ Wzrost dochodów gmin z podatku dochodowego od osób fizycznych ▪ Spadek stopy bezrobocia na terenie LGD <p>Wskaźniki rezultatu:</p> <ul style="list-style-type: none"> ▪ Do 2015 r. 5 gospodarstw rolnych uruchomi ofertę z zakresu obsługi turystyki ▪ Do 2015 r. 2 podmioty gospodarcze rozpoczną świadczenie usług w zakresie turystyki 	<ul style="list-style-type: none"> • Dane GUS • Dane jst z terenu gmin wchodzących w skład LGD • Dana z PUP w Radomiu, Zwoleniu i Lipsku • Dane instytucji zajmujących się turystyką z terenu LGD • Dokumentacja w siedzibie LGD 	<ul style="list-style-type: none"> • Koniunktura gospodarcza • Zainteresowanie turystyk wiejskich • Współpraca z instytucjami i podmiotami działającymi na rzecz funkcji turystycznych obszarów wiejskich

**Lokalna Strategia Rozwoju na lata 2009-2015 dla Lokalnej Grupy Działania
„Dziedzictwo i Rozwój”**

		<p>Wskaźnik produktu:</p> <p>Różnicowanie w kierunku działalności nierolniczej . minimum 3 zrealizowane operacje</p> <p>Tworzenie i rozwój mikroprzedsiębiorstw- minimum 2 zrealizowane operacje</p> <p>Małe projekty . minimum 8 zrealizowanych operacji</p> <p>Odnowa i rozwój wsi . minimum 3 zrealizowane operacje</p>		
4	Budowa wizerunku kulturalnego obszaru	<p>Wskaźniki oddziaływania:</p> <ul style="list-style-type: none"> ▪ Poprawa stanu technicznego obiektów zabytkowych ▪ Poprawa estetyki przestrzeni publicznej 	<ul style="list-style-type: none"> ▪ Dane GUS ▪ Dane jest z terenu LGD • Dane Mazowieckiej Organizacji Turystycznej ▪ Dane instytucji kultury z terenu LGD ▪ Dane urzędu ochrony zabytków ▪ Sprawozdania wyjątki obiektów zabytkowych ▪ Dokumentacja w siedzibie LGD 	<ul style="list-style-type: none"> • Koniunktura gospodarcza • Zainteresowanie turystyk wiejsk • Współpraca z instytucjami i podmiotami działającymi na rzecz rozwoju i promocji kultury wiejskiej ▪ Zainteresowanie wyjątki obiektów zabytkowych, ▪ Efektywna współpraca z urzędem ochrony zabytków ▪ Sprawne i terminowe przygotowanie dokumentacji technicznej ▪ Zaangażowanie partnerów społecznych
		<p>Wskaźniki rezultatu:</p> <ul style="list-style-type: none"> ▪ Do 2015 r. zorganizowane zostaną 4 imprezy turystyczno-kulturalnych, związanych z obiektami zabytkowymi, miejscami historycznymi i miejscami pamięci ▪ Do 2015 r. opracowanych zostanie 3 dokumentacje dotyczące badań, analiz, studiów wykonalności, konsultacji, planów rozwoju w zakresie zagospodarowania i wykorzystania obiektów zabytkowych i miejsc historycznych 		
		<p>Wskaźnik produktu:</p> <p>Różnicowanie w kierunku działalności nierolniczej . minimum 1 zrealizowana operacja</p> <p>Tworzenie i rozwój mikroprzedsiębiorstw- minimum 1 zrealizowana operacja</p> <p>Małe projekty . minimum 8 zrealizowanych operacji</p> <p>Odnowa i rozwój wsi . minimum 3 zrealizowane operacje</p>		

**Lokalna Strategia Rozwoju na lata 2009-2015 dla Lokalnej Grupy Działania
„Dziedzictwo i Rozwój”**

5	<i>Podejmowanie inicjatyw w celu uatrakcyjnienia oferty kulturalnej</i>	<p>Wska niki oddziaływania:</p> <ul style="list-style-type: none"> • wzrost zainteresowania ofert sp dzania wolnego czasu ze strony mieszkaców, odwiedzających i turystów 	<ul style="list-style-type: none"> ▪ Dane GUS ▪ Dane dostępne w biurze LGD ▪ Dane z gmin wchodzących w skład LGD 	<ul style="list-style-type: none"> ▪ Wzrost dochodów osób fizycznych ▪ Różnorodność oferty sp dzania wolnego czasu. ▪ Dostosowanie oferty kulturalnej do potrzeb i oczekiwań mieszkańców i osób odwiedzających polskie wsie.
		<p>Wska niki rezultatu:</p> <ul style="list-style-type: none"> • Do 2015 r. ok. 2 000 uczestników imprez organizowanych na obszarze działania LGD • Do 2015 r. 20 zorganizowanych imprez kulturalnych, sportowych, rekreacyjnych • Do 2015r. 5 opracowań promujących ofert sp dzania wolnego czasu na terenie LGD 		
		<p>Wska nik produktu:</p> <p>Różnicowanie w kierunku działalności nierolniczej . minimum 1 zrealizowana operacja Tworzenie i rozwój mikroprzedsiębiorstw - minimum 1 zrealizowana operacja Małe projekty . minimum 8 zrealizowanych operacji Odnowa i rozwój wsi . minimum 1 zrealizowanych operacji</p>		

**Lokalna Strategia Rozwoju na lata 2009-2015 dla Lokalnej Grupy Działania
„Dziedzictwo i Rozwój”**

6	<i>Budowa otoczenia i narzędzi wspierających rozwój przedsiębiorczości wiejskiej</i>	Wskaźniki oddziaływania:	<ul style="list-style-type: none"> ▪ Dane GUS ▪ Dokumentacja dostępna w biurze LGD ▪ Dane z gmin wchodzących w skład LGD ▪ Dane PUP w Radomiu, Zwoleniu, Lipsku ▪ Wpisy do rejestru w urzędach gmin 	<ul style="list-style-type: none"> ▪ Koniunktura gospodarcza ▪ Mieszkańcy obszarów wiejskich zainteresowani działalnością gospodarczą wykraczającą poza rolnictwo.
		Wskaźniki rezultatu:		
		Wskaźnik produktu:		

- wzrost dochodów z prowadzenia działalności pozarolniczej
 - spadek stopy bezrobocia na obszarze działania LGD
 - wzrost liczby podmiotów gospodarczych świadczących usługi na rzecz gospodarstw rolnych, przedsiębiorców lokalnych, producentów rolno-spożywczych, rzemieślników, mieszkańców zainteresowanych prowadzeniem działalności pozarolniczej
 - wzrost dochodów gmin z tytułu podatku dochodowego od osób fizycznych
-
- Do końca 2015r. powstanie 5 pozarolniczych miejsc pracy
 - Do 2015r. zostanie przeprowadzonych 11 działań edukacyjnych na rzecz rozwoju przedsiębiorczości wiejskiej
 - Do 2015 r. opracowanych zostanie 6 badań, analiz, studiów wykonalności, konsultacji, planów rozwoju w zakresie rozwoju przedsiębiorczości wiejskiej i rzemiosła tradycyjnego na terenie LGD
-
- Rośnicowanie w kierunku działalności nierolniczej . minimum 2 zrealizowane operacje
 Tworzenie i rozwój mikroprzedsiębiorstw - minimum 3 zrealizowane operacje
 Małe projekty . minimum 6 zrealizowanych operacji
 Odnowa i rozwój wsi . minimum 2 zrealizowane operacje

**Lokalna Strategia Rozwoju na lata 2009-2015 dla Lokalnej Grupy Działania
„Dziedzictwo i Rozwój”**

7	Podnoszenie wiadomości i wykształcenia społeczno-ci wiejskiej	<p>Wskaźniki oddziaływania:</p> <ul style="list-style-type: none"> ▪ Spadek stopy bezrobocia na terenie LGD ▪ Wzrost poziomu kompetencji zawodowych i osobistych mieszkańców obszaru LGD 	<ul style="list-style-type: none"> ▪ Dane GUS ▪ Dane z gmin wchodzących w skład LGD ▪ Dane PUP w Radomiu, Zwoleniu, Lipsku ▪ Dane zebrane przez LGD ▪ Wpisy do rejestru w urzędach gmin 	<ul style="list-style-type: none"> ▪ Zainteresowanie różnorodnymi formami podnoszenia kwalifikacji i umiejętności ▪ Oferta edukacyjna dostosowana do potrzeb odbiorców ▪ Zaangażowanie partnerów (społecznych, gospodarczych) oraz samej społeczności lokalnej ▪ Zainteresowanie lokalnych podmiotów gospodarczych
<p>Wskaźniki rezultatu:</p> <ul style="list-style-type: none"> ▪ Do 2015 r. 500 uczestników działań edukacyjnych ▪ Do 2015r. 10 zorganizowanych działań edukacyjnych z zakresu nabywania umiejętności, informatycznych, doradztwa zawodowego, kształcenia ustawicznego, zakładania i prowadzenia działalności gospodarczej, pozyskania środków finansowych na działalność lub realizację projektu, zdrowego stylu życia, ekologii itp. ▪ Do 2015 r. minimum 2 akcje promujące aktywizację zawodową mieszkańców obszaru LGD ▪ Do 2015 r. przeprowadzone zostaną 2 badania potrzeb edukacyjnych mieszkańców obszaru LGD 				
<p>Wskaźnik produktu:</p> <p>Różnicowanie w kierunku działalności nierolniczej . 0 zrealizowana operacja</p> <p>Tworzenie i rozwój mikroprzedsiębiorstw - minimum 0 zrealizowane operacje</p> <p>Majątkowe projekty . minimum 10 zrealizowanych operacji</p> <p>Odnowa i rozwój wsi . minimum 0 zrealizowane operacje</p>				

V. Misja LGD.

Misja ustala pozycję Lokalnej Grupy Działania jako podmiotu inicjującego działania zmierzające do realizacji celów określonych w Lokalnej Strategii Rozwoju. Misja jest myląca i przewodni działania podejmowanych czy to przez samą LGD, czy te przez pozostałych animatorów życia społecznego, gospodarczego i kulturalnego z obszarów wiejskich.

Misja Lokalnej Grupy Działania „Dziedzictwo i Rozwój” jest:

***Innowacyjne wykorzystanie walorów przyrody, bogatego dziedzictwa kulturowego oraz potencjału mieszkańców obszaru Lokalnej Grupy Działania
Stowarzyszenie „Dziedzictwo i Rozwój” na rzecz podniesienia standardów życia społeczno - kulturalnego i zapewnienia zrównoważonego rozwoju społeczno - gospodarczego.***

VI. Wykazanie spójności specyfiki obszaru z celami LSR.

Cele ogólne i szczegółowe określone w LSR wyjąwiają i wiążą się ściśle ze specyfiką obszaru działania LGD „Dziedzictwo i Rozwój”, jej endogenicznymi zasobami i walorami. Rozwój lokalny, zgodnie z celami LSR, będzie przebiegał w oparciu o zasoby miejscowe, a w szczególności przyrodniczo-krajobrazowe, gospodarcze i społeczno-kulturowe.

Obszar działania LGD jest spójny terytorialnie, kulturowo, gospodarczo, wspólne problemy rozwoju i głównie wspólne cele do osiągnięcia poprzez rozwój i aktywizację potencjału zasobów ludzkich.

Obszar działania LGD „Dziedzictwo i Rozwój” posiada duży walory przyrodnicze, historyczne i kulturowe, w tym szczególnie: znaczne ilości zabytków, ciekawy krajobraz, obszary cenne przyrodniczo, zbiorniki wodne. Wszystko to stanowi bardzo dobrą podstawę do rozwijania na tym terenie szeroko pojętej działalności turystycznej. Temu ma służyć realizacja celu pierwszego: *„Podniesienia atrakcyjności turystycznej i wypoczynkowej obszaru LGD”*, który wraz z trzema celami szczegółowymi zakłada rozwój infrastruktury, usług turystycznych i okolicznych oraz promocji i ochronę walorów obszaru. Cel drugi *„Dziedzictwo kulturowe w tym czynnikiem rozwoju, integracji i promocji obszaru”* jest powiązany z celem pierwszym, bowiem w ramach planowanych przedsięwzięć dziedzictwo kulturalne obszaru nie tylko ma służyć promocji regionu i rozwoju funkcji turystycznych całego obszaru, ale także integrować lokalną społeczność i pobudzić życie kulturalne na wsiach.

Obszar, na którym będzie realizowana Strategia posiada duży potencjał gospodarczo społeczny. Gospodarka obszaru jest mocno uzależniona od sektora rolniczego przy zbyt małym udziale innych sektorów - zwłaszcza usługowo-handlowym. Problemy bezrobocia i rozdrobnienie gospodarstw rolnych są typowe dla obszarów wiejskich całego kraju i nie ominą więc także terenów gmin tworzących LGD „Dziedzictwo i Rozwój”. W efekcie występuje także i tu niebezpieczny wzrost migracji ludności, zwłaszcza ludzi młodych, do innych ośrodków metropolitalnych. Rozwój gospodarczy i uatrakcyjnienie życia społeczno-kulturalnego na wsiach jest magnesem do pozostania w rodzinnych miejscowościach i na terenie własnej gminy budowania swojego życia osobistego i zawodowego. By zniwelować powyższe problemy oraz wykorzystać lokalne zasoby społeczne i gospodarcze realizowany będzie trzeci z celów: *„Aktywizacja zawodowa i społeczna mieszkańców obszaru LGD „Dziedzictwo i Rozwój”*

Cel ogólny zostanie rozwinięty poprzez dwa cele szczegółowe, których realizacja ma doprowadzić do rozwoju przedsięwzięć, także i tej pozarolniczej na obszarach wiejskich, pobudzić i promować walory kulturowe wsi, budować wykształconą społeczność wiejską posiadającą umiejętność zarówno w zakresie konkurencyjności na otwartym rynku, jak i aktywnie działającą na rzecz rozwoju społeczno-gospodarczego obszaru.

VII. Uzasadnienie podejścia zintegrowanego dla planowanych w ramach LSR przedsięwzięć.

Zintegrowane podejście dla przedsięwzięć planowanych przez LGD „Dziedzictwo i Rozwój” dotyczy trzech obszarów:

powiązania pomiędzy podmiotami trzech sektorów (publicznego, gospodarczego i społecznego) w związku z realizacją przedsięwzięć określonych w LSR;

powiązania pomiędzy sektorami uczestniczącymi we wdrażaniu LSR;

wykorzystania w realizacji przedsięwzięć endogenicznych zasobów obszaru LGD „Dziedzictwo i Rozwój”.

Cele i przedsięwzięcia wyznaczone w LSR zostały tak skonstruowane, by przedstawiciele sektora publicznego, społecznego i prywatnego mieli możliwość realizacji projektów. Dotyczy to przede wszystkim inicjatyw związanych z rozwojem funkcji pozarolniczych obszarów wiejskich i rozwoju przedsięwzięć lokalnej. Drobna przedsięwzięcia wiejska bazuje na lokalnych produktach i sektorze usług dla mieszkańców i osób korzystających z dobrodziejstw wsi – turystów. Rozwój turystyki wiejskiej stanowi element zbiorczych działań prowadzonych tak przez rolników mogących oferować usługi agroturystyczne, jak i przez lokalnych przedsięwzięć mogących rozwijać ofertę usług o charakterze turystycznym, a także związanych z promocją i sprzedażą lokalnych produktów lub wyrobów rzemieślniczych, czy też rzemieślniczych. Rozwój turystyki uzależniony jest od poziomu wiadomości mieszkańców, jakie płyną z tego typu działalnością. W tym aspekcie to LGD ma tworzyć warunki sprzyjające rozwojowi nowych funkcji obszarów wiejskich. Ma ona dla gminy znaczenie wymierne, gdy wzrost dochodów gospodarstw rolnych z tytułu prowadzenia działalności pozarolniczej oznacza wzrost dochodów samej gminy. Do zadań samorządu będzie należało konieczne stworzenie właściwych warunków infrastrukturalnych poprawiających wizerunek polskiej wsi.

Estetyka gminna wpływa nie tylko na uatrakcyjnienie wizerunku wsi, ale także na poprawienie jej walorów osadniczych, przyczynia się do pobudzenia życia społeczno-kulturalnego, jak również i gospodarczego. Życie kulturalne gminy to nie tylko pole do działania dla sektora publicznego, ale także i dla sektora pozarządowego, lokalnych liderów, osób prywatnych czynnie włączających się w życie wsi. Sposób wyznaczenia przez LGD w LSR celów da tym podmiotom możliwość ubiegania się o środki na realizację projektów zaspokajających potrzeby kulturalne, społeczne dzieci, młodzieży wiejskiej i pozostałym mieszkańcom. Kultura to także bardzo ważny element promocyjny obszarów wiejskich.

Rozwój funkcji turystycznej uzależniony jest od stanu środowiska naturalnego, a także tego, co atutem obszaru LGD „Dziedzictwo i Rozwój”. Niezwykle ważne jest więc zapewnienie ochrony dóbr przyrodniczych dla przyszłych pokoleń i prowadzenie skutecznej kampanii edukacyjnej, w tym informacyjnej, o potrzebie ekologicznej mikroregionu. Stworzenie infrastruktury służącej nie tylko eksponowaniu i promocji walorów przyrodniczych, ale także ich ochronie. W tym przedsięwzięciu zaangażowany jest zarówno samorząd gminny, organizacje pozarządowe działające na rzecz ochrony środowiska naturalnego, jak i sama LGD.

Działania edukacyjne prowadzone zarówno na rzecz pobudzenia inicjatyw gospodarczych, aktywizacji kulturalno-społecznej, ochrony walorów środowiska naturalnego i zachowania oraz propagowania walorów historyczno-kulturalnych prowadzi do wzrostu kompetencji mieszkańców w zakresie rozwoju osobistego i zawodowego i będzie miało wpływ na pozostałe cele. Wykształceni i wiedzący

mieszka cy to wi cej wi ksza dywersyfikacja działalno ci pozarolniczej na obszarach wiejskich, bardziej atrakcyjna oferta turystyczna i kulturalna, mniej zagro e dla rodowiska naturalnego.

Osi gni cie celów, jakie wyznaczyła LGD uzale nione jest od stopnia integracji wszystkich partnerów ycia spo jecznego z obszarów wiejskich. Zadanie LGD sprowadza si do udzielania merytorycznego i technicznego wsparcia mieszka com, przedsi biorcom, organizacjom spo jecznym, samorz dowi i pozosta ym podmiotom mog cych korzysta ze rodków Osi Leader mieszka ców, organizacji pozarz dowych, przedsi biorstw, instytucji samorz dowych i innych w korzystaniu ze rodków Osi 4 Leader.

VIII. Uzasadnienie podejścia innowacyjnego dla planowanych w ramach LSR przedsięwzięć.

Podejście innowacyjne w LSR LGD „Dziedzictwo i Rozwój” dotyczy tych działań w ramach poszczególnych przedsięwzięć, które stanowią nowość dla obszaru, na którym będzie wdrażana LSR.

Przykładami takiej innowacyjności są:

- poprzedzający przygotowanie LSR sposób przeprowadzenia konsultacji z mieszkańcami;
- szeroka aktywizacja w proces rozwoju obszaru LGD różnych środowisk (gminy, przedsiębiorcy, osoby prywatne, stowarzyszenia);
- rozwój nowych funkcji mikroregionu;
- inwestycje w rozwój kwalifikacji osobistych i zawodowych mieszkańców;
- podejście do kwestii ekologicznych.

Na zawartość merytoryczną LSR wpływ mają opinie uzyskane od mieszkańców wszystkich jedenastu gmin, które tworzą LGD „Dziedzictwo i Rozwój”. Na tym obszarze po raz pierwszy zastosowano na tak szeroką skalę bezopłatną kampanię zorganizowaną przez Stowarzyszenie mającą na celu także zachęcenie nowych beneficjentów rodków PROW do korzystania ze wsparcia na realizację autorskich projektów. Po raz pierwszy także to sami mieszkańcy, przedsiębiorcy, organizacje społeczne mogą w sposób aktywny przyczynić się do rozwoju potencjału społecznego, gospodarczego, kulturowego swoich gmin. W ramach nowego podejścia LEADER podmioty te będą posiadały tak szerokie kompetencje decyzyjne, co do wyboru operacji dofinansowanych ze środków przeznaczonych na rozwój obszarów wiejskich.

Walory kulturowe i przyrodnicze to elementy przemawiające za rozwojem funkcji turystycznej i agroturystycznej tego obszaru. Tym razem to sami rolnicy zainteresowani różnicowaniem prowadzonej przez siebie działalności i przedsiębiorcy świadczący usługi związane z turystyką, rekreacją, wypoczynkiem i sportem na terenach wiejskich mogą wystąpić o środki na sfinansowanie własnych projektów. Przedsiębiorczość wiejska ma tym razem okazję do rozwoju w ramach różnorodnych działań gospodarczych, a zwłaszcza tych związanych z mobilizacją wykorzystania lokalnych produktów, rzemiosłnictwa i rzemieślnictwa ludowego. W okresie realizacji LSR będzie okazja na rozwój potencjału gospodarczego całego regionu, jak i na pobudzenie inicjatyw gospodarczych samych mieszkańców.

Innowacyjne jest także podejście do kwestii rozwoju kapitału ludzkiego na obszarach wiejskich. Podniesienie poziomu kompetencji mieszkańców poprzez system tematycznych szkoleń, warsztatów, wizyt studyjnych będzie dotyczył nie tylko rozwoju nowych funkcji terenu działania LGD tj. przedsiębiorczość, turystyka. Coraz większy nacisk kładziony jest na rozwój kwalifikacji osobistych. Stąd pomysły na szkolenia w zakresie doradztwa zawodowego, korzystania z nowoczesnych rozwiązań informatyzacji, ekologii oraz zdrowego stylu życia.

Równie innowacyjne jest podejście do kwestii ekologicznych przedstawione przez LGD w LSR. Podniesienie świadomości mieszkańców o konieczności prowadzenia działań na rzecz ochrony środowiska naturalnego powinno zacząć się od inicjatyw oddolnych. Szkolenia skierowanych do osób fizycznych i przedsiębiorców przekonujących, iż jest to dobro wspólne i jego ochrona przysięże zarówno prowadzeniu zdrowego stylu życia, jak i rozwojowi funkcji

turystycznej obszarów wiejskich. Nowatorskie w skali regionu jest promowanie odnawialnych źródeł energii.

Zakładamy innowacyjną organizację i technologii realizacji Strategii, głównie poprzez wykorzystanie i rozwój technologii informacyjnych, sieci e . Sycyna, Internetu, potencjału informatycznego partnerów i członków LGD.

- IX. Określenie procedury oceny zgodności operacji z LSR, wyboru operacji przez LGD i odwołania od rozstrzygnięcia organu decyzyjnego w sprawie wyboru operacji w ramach działania, o którym mowa w art. 5 ust. 1 pkt 21 ustawy, oraz kryteriów na podstawie, których jest oceniana zgodność operacji z LSR, oraz kryteriów wyboru operacji, a także procedury zmiany tych kryteriów.**

Procedura wyboru projektów przez LGD „Dziedzictwo i Rozwój+” przebiega według określonych etapów:

- I. Ustalenie terminu naboru wniosków oraz ogłoszenie naboru**
- II. Przyjmowanie wniosków przez LGD**
- III. Ocena merytoryczna, która składa się z:**
 - a) oceny zgodności operacji z Lokalną Strategią Rozwoju,**
 - b) oceny zgodności operacji z lokalnymi kryteriami przyjętymi przez LGD.**
- IV. Informacja o wyborze operacji**

Szczegółowy opis procedury wyboru operacji wraz z procedurą odwoławczą od decyzji Rady Stowarzyszenia opisany został w załączniku do niniejszej Strategii. Z kolei kryteria, na podstawie, których będzie dokonywany wybór operacji określone zostały odpowiednio w załącznikach do Strategii.

X. Bud et LSR dla ka dego roku jej realizacji.

Bud et przedstawia stron finansow przyj tych celów ogólnych, celów szczególnych oraz planowanych do realizacji przedsi wzi . Zgodnie z rozporz dzeniem Ministra Rolnictwa i Rozwoju Wsi z dnia 23 maja 2008 r. w sprawie szczególnych kryteriów i sposobu wyboru lokalnej grupy działania do realizacji lokalnej strategii rozwoju w ramach Programu Rozwoju Obszarów Wiejskich na lata 2007 - 2013 (Dz.U. nr 103, poz. 659, par. 2, pkt. 5 a, 5b, 5c), całkowity bud et Lokalnej Grupy Działania sDziedzictwo i Rozwój+ w ramach Osi 4 LEADER wynosi: **14 087 380 z û**

rodki te zostają podzielone na trzy komponenty, z których składa si OS 4 LEADER:

- Wdra anie LSR

(kod 4.1.3 . sRó nicowanie w kierunku działalnoci nierolniczej+ + sTworzenie i rozwój mikroprzedsi biorstw++ sOdnowa i rozwój wsi++ sMałe projekty+)

95 185 x 116 z û= 11 041 460 z û

- Wdra anie projektów współpracy
(kod 4.2.1)

95 185 x 3 z û= 285 555 z û

- Funkcjonowanie LGD
(kod 4.3.1)

95 185 x 29 z û= 2 760 365 z û

Bud et LGD sDziedzictwo i Rozwój+zostają przedstawiony w tabeli poni ej.

**Lokalna Strategia Rozwoju na lata 2009-2015 dla Lokalnej Grupy Działania
„Dziedzictwo i Rozwój”**

ROK	Kategoria kosztu	Działania osi 4 przeprowadzone przez LGD											
		Wdrażanie lokalnych strategii rozwoju					Wdrażanie projektów współpracy 4.2.1			Funkcjonowanie LGD, Nabywanie umiejętności i aktywizacja			
		Różnicowanie w kierunku działalności nierolniczej	Tworzenie i rozwój mikroprzedsiębiorstw	Odnowa i rozwój wsi	Małe projekty	Razem 4.1.3	Przygotowanie projektów w współpracy	Realizacja projektów w współpracy	Razem 4.2.1	Funkcjonowanie LGD (koszty bieżące)	Nabywanie umiejętności i aktywizacja	Razem 4.3.1	Razem os 4
2009	Całkowite	200 000	205 000	4 410 000	287 000	5 102 000	0	0	0	100 000	150 000	250 000	5 352 000
	Kwalifikowalne	200 000	200 000	4 400 000	286 000	5 086 000	0	0	0	100 000	150 000	250 000	5 336 000
	Do refundacji	100 000	100 000	3 300 000	200 160	3 700 160	0	0	0	100 000	150 000	250 000	3 950 160
2010	Całkowite	450 000	460 000	1 339 000	430 000	2 679 000	25 000	50 000	75 000	250 000	200 000	450 000	3 204 000
	Kwalifikowalne	450 000	454 100	1 334 000	429 600	2 667 700	25 000	50 000	75 000	250 000	200 000	450 000	3 192 700
	Do refundacji	225 000	227 050	1 000 000	300 000	1 752 050	25 000	50 000	75 000	250 000	200 000	450 000	2 277 050
2011	Całkowite	400 000	410 000	1 339 000	430 000	2 579 000	25 000	50 000	75 000	250 000	200 000	450 000	3 104 000
	Kwalifikowalne	400 000	400 000	1 334 000	429 600	2 563 600	25 000	50 000	75 000	250 000	200 000	450 000	3 088 600
	Do refundacji	200 000	200 000	1 000 000	300 000	1 700 000	25 000	50 000	75 000	250 000	200 000	450 000	2 225 000
2012	Całkowite	400 000	410 000	1 339 000	430 000	2 579 000	25 000	50 000	75 000	250 000	200 000	450 000	3 104 000
	Kwalifikowalne	400 000	400 000	1 334 000	429 000	2 563 000	25 000	50 000	75 000	250 000	200 000	450 000	3 088 000
	Do refundacji	200 000	200 000	1 000 000	300 000	1 700 000	25 000	50 000	75 000	250 000	200 000	450 000	2 225 000
2013	Całkowite	450 000	455 000	670 000	402 000	1 977 000	20 185	40 370	60 555	250 000	203 365	453 365	2 490 920
	Kwalifikowalne	450 000	450 000	667 000	401 000	1 968 000	20 185	40 370	60 555	250 000	203 365	453 365	2 481 920
	Do refundacji	225 000	225 000	500 000	280 000	1 230 000	20 185	40 370	60 555	250 000	203 365	453 365	1 743 920
2014	Całkowite	308 300	305 000	505 000	396 000	1 514 300	0	0	0	250 000	203 000	453 000	1 967 300
	Kwalifikowalne	308 300	304 200	503 000	395 000	1 510 500	0	0	0	250 000	203 000	453 000	1 963 500
	Do refundacji	154 150	152 100	377 000	276 000	959 250	0	0	0	250 000	203 000	453 000	1 412 250
2015	Całkowite	0	0	0	0	0	0	0	0	200 000	54 000	254 000	254 000
	Kwalifikowalne	0	0	0	0	0	0	0	0	200 000	54 000	254 000	254 000
	Do refundacji	0	0	0	0	0	0	0	0	200 000	54 000	254 000	254 000
2009-2015	Całkowite	2 208 300	2 245 000	9 602 000	2 375 000	16 430 300	95 185	190 370	285 555	1 550 000	1 210 365	2 760 365	19 476 220
	Kwalifikowalne	2 208 300	2 208 300	9 572 000	2 370 200	16 358 800	95 185	190 370	285 555	1 550 000	1 210 365	2 760 365	19 404 720
	Do refundacji	1 104 150	1 104 150	7 177 000	1 656 160	11 041 460	95 185	190 370	285 555	1 550 000	1 210 365	2 760 365	14 087 380

XI. Proces przygotowania LSR.

W pracy nad Strategią wykorzystano zbudowaną potencjał Stowarzyszenia oraz rezultaty osignięte w I i II Schemacie Projektu Pilotażowego Leader+.

Lokalna Strategia Rozwoju LGD Stowarzyszenie „Dziedzictwo i Rozwój” jest dokumentem strategicznym. Zgodnie z założeniami podejścia LEADER w kilkumiesięcznych pracach nad dokumentem zastosowano zasadę partnerstwa gwarantując wkład merytoryczny w treść strategii przedstawicieli różnych środowisk: organom samorządu terytorialnego gmin i powiatu oraz ich jednostkom pomocniczym, organizacjom pozarządowym, nieformalnym zrzeszeniom społecznym, Kościołowi i innym związkom wyznaniowym, przedsiębiorcom lokalnym, rolnikom oraz pozostałym instytucjom publicznym, w tym także samymi mieszkańcami gmin. Zadaniem przedstawicieli LGD było koordynowanie procesu budowy strategii i zapewnienie udziału w nim jak najszerszego panelu ekspertów i mieszkańców wsi, którzy mieli stać się decydentami, co do ostatecznej treści dokumentu.

Biorąc pod uwagę rozmiar obszaru, na którym będzie wdrażana strategia, koniecznym stało się pozyskanie jak najszerszego materiału, który posłuży do opracowania w sposób kompleksowy celów i przedsięwzięć, jakie będą realizowane na całym obszarze LGD „Dziedzictwo i Rozwój”. W tym celu posłużyło się najbardziej miarodajnymi narzędziami badawczymi.

Konsultacje miały charakter zarówno oficjalnych spotkań z udziałem partnerów społecznych, gospodarczych i publicznych, jak i przeprowadzenia w sposób społecznie gminnych badań ankietowych. We wszystkich metodach prowadzonych do uzyskania opinii jak najszerszego grona społeczeństwa zapewniono możliwość swobodnego wypowiedzenia się osób zainteresowanych inicjatywami LEADER. Uzyskane wnioski zostały przeanalizowane przez panel ekspercki i uwzględnione w treści LSR.

Wnikliwa diagnoza aktualnej sytuacji społeczno-gospodarczej obszaru jest efektem analizy ankiet wypełnionych przez przedstawicieli wszystkich lokalnych środowisk wiejskich. Odbiór społeczny inicjatywy LEADER okazał się bardzo szeroki. Docenione zostały zaangażowanie LGD w pozyskanie indywidualnych opinii mieszkańców, i ich uwzględnienie przy opracowaniu celów LGD, które mają zostać osiągnięte dzięki zaangażowaniu reprezentantów wszystkich sektorów. Wyniki ankiet uzupełniają przygotowane analizy statystyczne i strategiczne.

Przy zdiagnozowaniu mikroregionu LGD niezbędnym stało się przeprowadzenie analizy SWOT tego obszaru. Umożliwia ona określenie tych elementów endogenicznych i egzogenicznych, które będą wpływać na przyszły rozwój. Wykazano, jakimi mocnymi stronami i jakie szanse rozwojowe ma do wykorzystania ten obszar, ale także, jakie słabe strony i z jakimi zagrożeniami musi się liczyć LGD „Dziedzictwo i Rozwój”. Takie na tym etapie zaangażowano szerokie grono społeczne.

Praca nad specyficznym dokumentem strategicznym, jakim jest LSR wymaga zaangażowania i poznania opinii jak największej części społeczno-gminnej ze wszystkich środowisk lokalnych. W tym celu zorganizowano konsultacje społeczne, w których poza ekspertami w dziedzinie Osi 4 LEADER, członkami Stowarzyszenia „Dziedzictwo i Rozwój” uczestnikami kluczowymi byli przedstawiciele wszystkich trzech sektorów – publicznego, społecznego i biznesowego. Quasi wykłady poprowadzone z prezentacjami multimedialnymi poprzedzały publiczną dyskusję nad zawartością merytoryczną przygotowywanego dokumentu.

**Harmonogram konsultacji społecznych przeprowadzonych na
obszarze działania LGD stowarzyszenia „Dziedzictwo i Rozwój”:**

- Oficjalne spotkanie konsultacyjne przedstawicieli władz samorządowych jedenastu gmin tworzących LGD „Dziedzictwo i Rozwój”:
 - **Zwole 18.10.2008r.**
 - **Zwole 05.11.2008r.**
- Konsultacje społeczne z mieszkańcami jedenastu gmin:

Gózd	13.10.2008r.
Kazanów	20.10.2008r.
Jastrzębia	20.10.2008r.
Zwole	21.10.2008r.
Pionki	21.10.2008r.
Jedlnia - Letnisko	21.10.2008r.
Iłża	23.10.2008r.
Policzna	24.10.2008r.
Przytyk	27.10.2008r.
Tczów	27.10.2008r.
Zwole	28.10.2008r.
Ciepielów	29.10.2008r.

Konsultacje z mieszkańcami i partnerami Stowarzyszenia, organizacjami i instytucjami przeprowadziły także Zarząd Stowarzyszenia i eksperci.

Dnia **7 stycznia 2009r.** odbyło się Walne Zebranie Członków Stowarzyszenia „Dziedzictwo i Rozwój”, na którym przedstawiono projekt Lokalnej Strategii Rozwoju wraz z załącznikami. Po dyskusji przyjęto ostateczny kształt dokumentu.

XII. Proces wdrażania i aktualizacji LSR.

Podmiotem odpowiedzialnym za wdrażanie LSR, koordynowanie wszystkich działań zmierzających do osiągnięcia celów wyznaczonych w niniejszym dokumencie oraz za jego aktualizacją jest Lokalna Grupa Działania „Dziedzictwo i Rozwój”. Skutecznej realizacji postawionych przed nią zadań będzie służyła organizacja dyfuzyjnej organizacji promocyjnej skierowanej do wszystkich mieszkańców obszaru. W ramach działań promocyjnych LGD odpowiada za:

przygotowanie pakietu informacyjnego dla mieszkańców i przyszłych beneficjentów, przeprowadzenie szkoleń dla beneficjentów, aktualizowanie informacji nt. LGD, dostępnych w formach pomocowych.

Tak szeroki udział społeczny w każdym etapie realizacji Strategii wynika ze zintegrowanego charakteru planowanych do realizacji przedsięwzięć. Przekazane zostaną opinii publicznej informacje o:

funkcji, jak ma spełnić LGD i LSR w rozwoju obszarów wiejskich mikroregionu, działaniach będących LGD, możliwości uczestniczenia w działaniach prowadzonych przez LGD na zasadzie partnerstwa, stopniu realizacji przedsięwzięć określonych w strategii, funduszach strukturalnych w ramach, których można finansować rozwój lokalny i sposobach ubiegania się o środki pomocowe, wskazanie korzyści płynących z możliwości, jakie daje inicjatywa LEADER mieszkańcom obszarów wiejskich.

W procesie wdrażania i aktualizacji LSR będą uczestniczyły następujące podmioty:

- Zarząd Stowarzyszenia
- Rada Stowarzyszenia
- Walne Zgromadzenie Członków Stowarzyszenia
- Komisja Rewizyjna Stowarzyszenia
- Biuro LGD
- inne podmioty m.in. osoby fizyczne, przedstawiciele organizacji społecznych, przedsiębiorcy, instytucje kultury, Kościoły i związki wyznaniowe, instytucje publiczne, pozostali mieszkańcy obszaru działania LGD z głosem doradczym.

Z pozostałych podmiotów w/w główne obowiązki w zakresie wdrażania LSR spoczną na Zarządzie Stowarzyszenia i Biurze LGD pełniącym w tym obszarze funkcję organu pomocniczego. Zarząd Stowarzyszenia ma obowiązek monitorowania stopnia realizacji operacji podjętych w ramach poszczególnych przedsięwzięć. Podmiot ten wraz z pozostałymi organami należącymi do struktury organizacyjnej LGD będzie odpowiadał za:

- określenie kryteriów realizacji LSR,
- organizację procesu aplikacji w ramach poszczególnych działań,
- gromadzenie danych statystycznych i finansowych na temat postępów wdrażania i realizacji projektów w ramach LSR,
- monitoring realizacji poszczególnych operacji,
- zapewnienie zgodności LSR z dokumentami wyżej wymienionymi.

Komisja monitorująca składająca się z reprezentantów (po 1 osobie) Zarządu Stowarzyszenia, Rady Stowarzyszenia, Walnego Zgromadzenia Członków Stowarzyszenia, Biura LGD, będzie raz na 2 lata oceniała stan wdrażania LSR poprzez analizę stopnia realizacji planowanych przedsięwzięć oraz sformułuje

wnioski dotyczące ewentualnej aktualizacji strategii. W procesie tym zostaną uwzględnione wszelkie inne wnioski napływające od mieszkańców z sugestiami, co do sposobu realizacji poszczególnych przedsięwzięć lub konieczności ustosunkowania się do nowego zagadnienia lub pojawiającego się problemu natury społecznej, gospodarczej lub kulturalnej. Kontakt pomiędzy strukturami LGD a mieszkańcami zapewnią pracownicy Biura LGD oraz forum na stronie internetowej Stowarzyszenia.

Wprowadzenie zmian do strategii wymaga ich przyjęcia przez Zarząd.

XIII. Zasady i sposób dokonywania oceny (ewaluacji) własnej.

Ewaluacja to jako ciowa ocena efektów realizowanych przedsi wzi . Główny cel, dla którego przygotowywana b dzie ewaluacja LSR, to obni enie ryzyka popejnienia omyłki w realizacji celów wyznaczonych w LSR. Ocena stanu realizacji poszczególnych przedsi wzi i operacji b dzie dokonywana w oparciu o wska niki celów okre lonych zgodnie z metodologia stosowan w przypadku funduszy strukturalnych . wska niki oddziaływania, rezultatu i produktu. Wska niki oceny tworzą skuteczny mechanizm monitoringu sposobu funkcjonowania LGD i realizacji LSR.

Ocena funkcjonowania Lokalnej Grupy Działania:

- Ocena *ex ante*
- Ocena *ex post*

Przy ocenie *ex ante* przygotowana zostanie analiza ka dego planowanego przedsi wzi cia, która uwzgl dnia b dzie opis spodziewanych efektów oraz ocen jego wpýwu na osi ganie celów zawartych w LSR.

Przy ocenie *ex post* ocenie b d podlegają te przedsi wzi cia, które zostały ju zrealizowane.

Za prowadzenie oceny wdra ania LSR i funkcjonowania LGD odpowiada Zarz d Stowarzyszenia LGD „Dziedzictwo i Rozwój”. Do zada Zarz du w tym obszarze nale e b dzie:

- pozyskiwanie i gromadzenie danych z systemu moni toringu,
- opracowanie planu oceny ka dej z faz wdra ania LSR,
- zapewnienie przeprowadzenia ewaluacji *ex-ante* . przed rozpocz ciem realizacji LSR,
- zapewnienie przeprowadzenia ewaluacji okresowej, je li wymaga b dzie tego sytuacja, powstanie zagro enie, co do mo liwo ci osi gni cia rezultatów zakładanych w przypadku konkretnego pr ojektu i przedsi wzi cia,
- przekazanie wyników ewaluacji zwi zanych z moni torowaniem wdra ania LSR Walnemu Zgromadzeniu LGD,
- upowszechnienie wyników przeprowadzonej ewaluacji,
- zapewnienie przeprowadzenia do dnia 30 czerwca 2013 roku ewaluacji stopnia realizacji LSR w odniesieniu do celów ogólnych, której wyniki posję przygotowania planu dziaja na nast pny okres programowania.

W tym celu raz w roku Zarz d LGD b dzie przedkładał Walnemu Zgromadzeniu raport ewaluacyjny, który b dzie zawierał

- wykaz zrealizowanych przedsi wzi
- opis efektów osi gni tych w przypadku ka dego z przedsi wzi wraz z ich porównaniem do zało e przyjtych w LSR,
- analiza wpýwu realizowanego przedsi wzi cia na osi gni cie celów okre lonych w LSR,
- ewentualne wnioski, co do zmiany sposobu funkcjonowania LGD i jej komórek organizacyjnych zapewniaj ce sprawne realizowanie celów LSR.

Wnioski wynikaj ce z raportu b d miały na celu wprowadzenie takiego rodzaju zmian, które w efekcie doprowadza do usprawnienia dziaania LGD oraz procesu aktualizacji LSR.

XIV. Powiązania LSR z innymi dokumentami planistycznymi związanymi z obszarem objętym LSR.

Lokalna Strategia Rozwoju opracowana przez Lokalną Grupę Działania „Dziedzictwo i Rozwój” nie jest jedynym strategicznym dokumentem wdrażanym na tym obszarze. Dlatego też musi ona pozostać komplementarna z dokumentami planistycznymi poziomu lokalnego, regionalnego i krajowego.

Przedsięwzięcia w ramach LSR są komplementarne do dokumentów przygotowanych przez:

- a) gminy wchodzące w skład obszaru . np. strategie rozwoju, plany zagospodarowania przestrzennego, plany rozwoju lokalnego, wieloletnie plany inwestycyjne, strategie rozwiązywania problemów społecznych, plany gospodarki odpadami, programy ochrony środowiska
- b) samorząd powiatowe . np. strategii rozwoju, strategii zrównoważonego rozwoju
- c) samorząd województwa . strategie rozwoju regionu, regionalne strategie tematyczne dotyczące rozwoju wybranych bran (np. turystyki, infrastruktury, edukacji);
- d) powiatowe urzędy pracy . np. program promocji zatrudnienia i aktywizacji rynku pracy.

Zapoznanie się z tak szerokim zakresem materiału daje możliwość opracowania w ten sposób celów i przedsięwzięć zawartych w LSR by stanowiły one kontynuację działań podjętych przez władze samorządowe. Co więcej te dokumenty szczebla lokalnego pozwolą określić obszary problemowe wymagające wsparcia i podjęcia konkretnych działań także przez LGD realizujących na tym obszarze LSR.

Wszystkie dokumenty wyżej wymienione muszą z kolei pozostać zgodne z dokumentami wyższego szczebla . przyjęte na szczeblu województwa i realizowane na obszarze całego kraju. Należą do nich:

- a) „Samorządowy Program Rozwoju Mazowsza”
- b) „Strategia Rozwoju Województwa Mazowieckiego do roku 2020”
- c) „Plan Zagospodarowania Przestrzennego Województwa Mazowieckiego”
- d) Program Operacyjny Kapitał Ludzki
- e) Program Operacyjny Infrastruktura i środowisko
- f) Program Operacyjny Innowacyjna Gospodarka

**Lokalna Strategia Rozwoju na lata 2009-2015 dla Lokalnej Grupy Działania
„Dziedzictwo i Rozwój”**

Tabela 9. Odniesienie celów i przedsięwzięć zawartych w Lokalnej Strategii Rozwoju do dokumentów strategicznych i planistycznych szczebla lokalnego (gmin i powiatów)

CEL OGÓLNY 1. Poprawa jakości życia poprzez aktywizację zawodową i społecznie mieszkalców obszaru LGD „Dziedzictwo i Rozwój” CELE SZCZEGÓLNE:		
<ol style="list-style-type: none"> 1. Wspieranie rozwoju przedsiębiorstw wiejskich; 2. Rozwój kulturalny mieszkańców; 3. Działania edukacyjne, szkoleniowe i informacyjne LGD na rzecz mieszkańców. 		
Budowa otoczenia i narzędzi wspierających rozwój przedsiębiorstw wiejskich	Uatrakcyjnienie sposobów spędzania wolnego czasu przez mieszkańców	Społecznie wiejska i społecznie wykształcon i wiadome
Strategia rozwoju gminy Gózd: I Cel strategiczny wysoki poziom życia mieszkańców gminy	Strategia Rozwoju Gospodarczego Gminy Pionki na lata 2007 . 2020 Nadrzędny cel strategiczny: POPRAWA JAKOŚCI MIESZKAŃCÓW I ZRÓWNOWAŻONY ROZWÓJ GMINY CELE STRATEGICZNE II CEL - Doskonalenie infrastruktury społecznej	Strategia Rozwijania Problemów Społecznych Gminy Jastrzębia Cel strategiczny: Wiedza, wiadomości i aktywność budują kapitał ludzki, mobilizują i integrują społecznie zapobiegając zagrożeniom. Cel główny dla obszaru . Edukacja publiczna: Kapitał ludzki oparty na wiedzy, budujemy świadome i aktywne społeczeństwo.
Strategia Rozwoju Gminy i Miasta Łyżca na lata 2002 . 2017 I Cel Strategiczny: Dobre warunki życia mieszkańców IV Cel Strategiczny: Wspieramy lokalne przedsiębiorstwa , zachęcamy inwestorów	Lokalny Plan Rozwoju Gminy Pionki na lata 2007 . 2013 Programy i zadania z obszaru infrastruktury drogowej i cele realizacji programu: Poprawa warunków życia mieszkańców, Rozwój przedsiębiorstw Zwiększenie atrakcyjności gospodarczej i inwestycyjnej Poprawa estetyki wsi Przeciwdziałanie marginalizacji społecznej i ekonomicznej gminy	Strategia Rozwoju Gospodarczego Gminy Pionki na lata 2007 . 2020 Nadrzędny cel strategiczny: POPRAWA JAKOŚCI MIESZKAŃCÓW I ZRÓWNOWAŻONY ROZWÓJ GMINY CELE STRATEGICZNE II CEL - Doskonalenie infrastruktury społecznej
Strategia Rozwoju Gospodarczego Gminy Pionki na lata 2007 . 2020 Nadrzędny cel strategiczny: POPRAWA JAKOŚCI	Strategia Rozwoju Gminy Przytyk na lata 2007 . 2015 Cel strategiczny I: Wysoki standard rozwoju	Strategia Rozwoju Gminy Zwole Na Lata 2002-2017 CEL STRATEGICZNY 2. Rozwój

**Lokalna Strategia Rozwoju na lata 2009-2015 dla Lokalnej Grupy Działania
„Dziedzictwo i Rozwój”**

<p>MIESZKAŃCÓW I ZRÓWNOWAŻONY ROZWÓJ GMINY CELE STRATEGICZNE: VI CEL - Kreowanie odpowiedniego klimatu do inwestowania na terenie gminy oraz rozwój przedsiębiorczości</p>	<p>infrastruktury społecznej gwarancji poprawy jakości życia mieszkańców</p>	<p>przedsiębiorczości CEL STRATEGICZNY 5. Doskonalenie infrastruktury społecznej</p>
<p>Lokalny Plan Rozwoju Gminy Pionki na lata 2007 - 2013 Programy z zakresu infrastruktury technicznej i cele realizacji programu: Poprawa warunków życia mieszkańców Stworzenie lepszych warunków do rozwoju przedsiębiorczości</p>	<p>Strategia Rozwoju Powiatu Zwoleńskiego Na Lata 2007-2015 SFERA SPOŁECZNA CEL STRATEGICZNY 1. Poprawa dostępu do i jakości infrastruktury o charakterze społecznym</p>	<p>Plan Gospodarki Odpadami Dla Gminy Jedlnia - Letnisko Na Lata 2007 - 2014 Planowane działania pozainwestycyjne zmierzające do poprawy sytuacji w zakresie gospodarowania odpadami komunalnymi na terenie gminy Jedlnia - Letnisko: edukacji ekologicznej mieszkańców gminy w zakresie wprowadzanego systemu gospodarki odpadami i prawidłowych sposobów postępowania z odpadami oraz ich obowiązków wynikających z obowiązujących uregulowań prawnych.</p>
<p>Strategia Rozwoju Gminy Przytyk na lata 2007 - 2015 Cel strategiczny VI: Sukcesywny rozwój sektora przedsiębiorczości</p>	<p>Strategia rozwoju gminy Policzna Cel strategiczny 1. Program poprawy jakości usług publicznych świadczonych przez gminę</p>	<p>Strategia Zrównoważonego Rozwoju Powiatu Radomskiego Do 2020 Roku <i>Cel strategiczny:</i> Wzrost konkurencyjności gospodarki, zatrudnienia i przedsiębiorczości mieszkańców <i>Cele operacyjne:</i> 1.3. Rozwój aktywnych form przeciwdziałania bezrobociu</p>
<p>Strategia rozwoju gminy Policzna Cel strategiczny 1. Program poprawy jakości usług publicznych świadczonych przez gminę Cel strategiczny 4. Program wsparcia rozwoju wybranych funkcji gospodarczych</p>		

**Lokalna Strategia Rozwoju na lata 2009-2015 dla Lokalnej Grupy Działania
„Dziedzictwo i Rozwój”**

<p>Strategia Rozwoju Gminy Tczów na lata 2007-2015 CEL STRATEGICZNY I: Gwarancja wysokiego poziomu życia mieszkańców gminy CEL STRATEGICZNY VI: ROZWÓJ PRZEDSIĘBIORCZOŚCI I SEKTORA USŁUG</p>		
<p>Strategia Rozwoju Gminy Zwoleń Na Lata 2002-2017 CEL STRATEGICZNY 2. Rozwój przedsiębiorczości</p>		
<p>Strategia Rozwoju Powiatu Zwolenieckiego Na Lata 2007-2015 SFERA GOSPODARCZA CEL STRATEGICZNY 3. Tworzenie klimatu i warunków do inwestowania, promocji i rozwoju przedsiębiorczości</p>		
<p>Strategia Zrównoważonego Rozwoju Powiatu Radomskiego Do 2020 Roku <i>Cel strategiczny:</i> Wzrost konkurencyjności gospodarki, zatrudnienia i przedsiębiorczości mieszkańców <i>Cele operacyjne:</i> 1.3. Rozwój aktywnych form przeciwdziałania bezrobociu</p>		
<p>Strategia Rozwoju Powiatu Lipskiego Na Lata 2008-2020 SFERA SPOŁECZNA CEL STRATEGICZNY II. Usprawnienie infrastruktury społecznej gwarantującej wysoki standard życia mieszkańców SFERA GOSPODARCZA CEL STRATEGICZNY VI. Wsparcie procesów</p>		

**Lokalna Strategia Rozwoju na lata 2009-2015 dla Lokalnej Grupy Działania
„Dziedzictwo i Rozwój”**

<p>rozwoju terenów wiejskich oraz modernizacja rolnictwa CEL STRATEGICZNY VII. Wspiera nie działają szych rozwojowi małych i rednich firm poprzez aktywizację lokalnych przedsi biorców oraz przyci ga nie nowych inwestorów</p>		
<p style="text-align: center;">CEL OGÓLNY 2. Podniesienie atrakcyjno ci turystycznej i wypoczynkowej obszaru LGD</p> <p>CELE SZCZEGÓÚOWE:</p> <ol style="list-style-type: none"> 1. Ochrona zasobów przyrody ze szczególnym uwzgl dnieniem sieci Natura 2000 i walorów kulturowych obszaru; 2. Rozwój małej infrastruktury turystycznej; 3. Rozwój agroturystyki. 		
<p>Walory przyrodnicze i dziedzictwo kulturowe cennymi atutami obszaru LGD Dziedzictwo i Rozwój</p>	<p>Utworzenie konkurencyjnej oferty turystycznej dla mikroregionu LGD Dziedzictwo i Rozwój</p>	<p>Turystyka jako alternatywa dla rozwoju gospodarczego obszaru</p>
<p>Strategia rozwoju gminy Gózd: IV Cel strategiczny: Utrzymanie dobrego stanu rodowiska naturalnego</p>	<p>Strategia Rozwoju Gminy i Miasta lya na lata 2002 . 2017 II Cel Strategiczny: sGminn turystyk budujemy na ruinach+</p>	<p>Strategia rozwoju gminy Gózd: II Cel Strategiczny Rozwój gospodarczy przyjazny rodowisku,</p>
<p>Program Ochrony rodowiska Dla Gminy Jedlnia . Letnisko Cel gówny . Okre lenie polityki ekologicznej gminy Jedlnia-Letnisko cele szczególne: - staę graniczenie emisji substancji i energii, - bierna i czynna ochrona zasobów rodowiska przyrodniczego i krajobrazu, - racjonalne gospodarowanie rodowiskiem, - zwi kszenie aktywno ci obywatelskiej i podnoszenie stanu wiadomo ci ekologicznej spojęcze stwa.</p>	<p>Strategia Rozwoju Gospodarczego Gminy Pionki na lata 2007 . 2020 Nadrz dny cel strategiczny: POPRAWA YCIA MIESZKA CÓW I ZRÓWNOWA ONY ROZWÓJ GMINY CELE STRATEGICZNE IV CEL - Podniesienie atrakcyjno ci turystycznej i rekreacyjnej</p>	<p>Lokalny Plan Rozwoju Gminy Pionki na lata 2007 . 2013 Lokalny Plan Rozwoju Gminy Pionki na lata 2007 . 2013 Programy z zakresu infrastruktury technicznej i cele realizacji programu: Poprawa warunków dla rozwoju rolnictwa, turystyki, agroturystyki</p>

**Lokalna Strategia Rozwoju na lata 2009-2015 dla Lokalnej Grupy Działania
„Dziedzictwo i Rozwój”**

<p>Strategia Rozwoju Gospodarczego Gminy Pionki na lata 2007 . 2020 Nadrzędny cel strategiczny: POPRAWA JAKOŚCI MIESZKANICTWA I ZRÓWNOWAŻONY ROZWÓJ GMINY</p> <p style="text-align: center;">CELE STRATEGICZNE</p> <p>III CEL - Gmina przyjazna dla środowiska</p>	<p>Lokalny Plan Rozwoju Gminy Pionki na lata 2007 . 2013</p> <p>Programy i zadania z obszaru infrastruktury drogowej i cele realizacji programu: Ochrona środowiska naturalnego</p> <p>Programy z zakresu infrastruktury technicznej i cele realizacji programu: Ochrona środowiska naturalnego Poprawa warunków dla rozwoju rolnictwa, turystyki, agroturystyki</p>	<p>Strategia Rozwoju Gminy Tczów na lata 2007-2015</p> <p>CEL STRATEGICZNY V: Rozwój turystyki i rekreacji</p>
<p>Strategia Rozwoju Gminy Przytyk na lata 2007 . 2015</p> <p>Cel strategiczny IV: Ochrona walorów przyrodniczych i dziedzictwa kulturowego przyrodniczego gminy</p>	<p>Strategia Rozwoju Gminy Przytyk na lata 2007 . 2015</p> <p>Cel strategiczny III: Atrakcyjność turystyczna, sportowa i rekreacyjna gminy;</p>	<p>Strategia Rozwoju Powiatu Zwoleńskiego Na Lata 2007-2015</p> <p style="text-align: center;">ŚRODOWISKO PRZYRODNICZE I KULTUROWE</p> <p>CEL STRATEGICZNY 5. Bogactwo środowiska przyrodniczego i kulturowego wsiotek regionu zwoleńskiego</p> <p>CEL STRATEGICZNY 6. Wspomaganie rozwoju funkcji rekreacji i wypoczynku</p>
<p>Program Ochrony środowiska Gminy Policzna</p> <p>3.1.Ochrona powietrza atmosferycznego 3.2.Ochrona gleb 3.4.Ochrona wód 3.6.Ochrona lasów 3.7.Ochrona przyrody, zwierząt, roślin i krajobrazu</p>	<p>Strategia Rozwoju Gminy Przytyk na lata 2007 . 2015</p> <p>Cel strategiczny III: Atrakcyjność turystyczna, sportowa i rekreacyjna gminy;</p>	<p>Program Ochrony środowiska Gminy Policzna</p> <p>3.11. Rozwój agroturystyki 3.12. Edukacja ekologiczna</p>
<p>Strategia Rozwoju Gminy Tczów na lata 2007-2015</p> <p>CEL STRATEGICZNY III: Ochrona i utrzymanie dobrego stanu środowiska przyrodniczego</p>	<p>Strategia Rozwoju Gminy Zwoleń Na Lata 2002-2017</p> <p>CEL STRATEGICZNY 7. Rozwój turystyki, sportu i rekreacji</p>	
<p>Strategia Rozwoju Gminy Zwoleń Na Lata 2002-2017</p> <p>CEL STRATEGICZNY 6.Ochrona środowiska</p>	<p>Strategia Rozwoju Powiatu Zwoleńskiego Na Lata 2007-2015</p> <p style="text-align: center;">ŚRODOWISKO PRZYRODNICZE I</p>	

**Lokalna Strategia Rozwoju na lata 2009-2015 dla Lokalnej Grupy Działania
„Dziedzictwo i Rozwój”**

naturalnego	KULTUROWE CEL STRATEGICZNY 5. Bogactwo rodowiska przyrodniczego i kulturowego wsiotówk regionu zwole skiego CEL STRATEGICZNY 6. Wspomaganie rozwoju funkcji rekreacji i wypoczynku	
Strategia Rozwoju Powiatu Zwole skiego Na Lata 2007-2015 RODOWISKO PRZYRODNICZE I KULTUROWE CEL STRATEGICZNY 5. Bogactwo rodowiska przyrodniczego i kulturowego wsiotówk regionu zwole skiego	Strategia Zrównowa onego Rozwoju Powiatu Radomskiego Do 2020 Roku <i>Cel strategiczny:</i> Wzrost konkurencyjno ci gospodarki, zatrudnienia i przedsi biorczo ci mieszka ców <i>Cele operacyjne:</i> 1.1. Likwidacja niedoborów w sferze infrastruktury technicznej oraz ochrona rodowiska przyrodniczego	
Strategia Zrównowa onego Rozwoju Powiatu Radomskiego Do 2020 Roku <i>Cel strategiczny:</i> Wzrost konkurencyjno ci gospodarki, zatrudnienia i przedsi biorczo ci mieszka ców <i>Cele operacyjne:</i> 1.1. Likwidacja niedoborów w sferze infrastruktury technicznej oraz ochrona rodowiska przyrodniczego	Strategia Zrównowa onego Rozwoju Powiatu Radomskiego Do 2020 Roku <i>Cel strategiczny:</i> Wzrost konkurencyjno ci gospodarki, zatrudnienia i przedsi biorczo ci mieszka ców <i>Cele operacyjne:</i> 1.4. Rozwój infrastruktury turystycznej	
Strategia Rozwoju Powiatu Lipskiego Na Lata 2008-2020 RODOWISKO PRZYRODNICZE I KULTUROWE CEL STRATEGICZNY IV. Powiat lipski przyjazny rodowisku	Strategia Rozwoju Powiatu Lipskiego Na Lata 2008-2020 RODOWISKO PRZYRODNICZE I KULTUROWE CEL STRATEGICZNY V. Ochrona dziedzictwa kulturowego oraz wspomaganie rozwoju kultury, sportu, turystyki i rekreacji	

Powinno być z dokumentami wojewódzkiego:

- Samorządowy Program Rozwoju Mazowsza+
KOMPONENT C Mazowiecki Program Wyrównywania Rozwoju Obszarów Wiejskich;
- Strategia Rozwoju Województwa Mazowieckiego do roku 2020+

Cel nadrzędny: wzrost konkurencyjności gospodarki i równowaga rozwoju społeczno-gospodarczego w regionie jako podstawą poprawy jakości życia mieszkańców.

Cel strategiczny . Poprawa społecznej, gospodarczej i przestrzennej regionu w warunkach zrównowaczonego rozwoju.

Cel podrodzajowy 1 - Rozwój kapitału społecznego 1.3. Wzrost zatrudnienia w regionie i przeciwdziałanie bezrobociu.

Cel podrodzajowy 2 - Wzrost innowacyjności i konkurencyjności gospodarki regionu.

Cele podrodzajowe 4 - Aktywizacja i modernizacja obszarów pozamiejskich.

4.3. Wielofunkcyjny rozwój obszarów wiejskich

4.4. Budowa i rozwój infrastruktury społecznej;

4.5. Ochrona i rewitalizacja środowiska przyrodniczego dla zapewnienia trwałego i zrównowaczonego rozwoju

5. Cel podrodzajowy . Rozwój społeczeństwa obywatelskiego oraz kształtowanie wizerunku regionu

5.1. Rozwój społeczeństwa obywatelskiego i integracji regionalnej;

5.2. Poprawa i promocja atrakcyjności inwestycyjnej w regionie;

5.3. Promocja i zwiększanie atrakcyjności turystycznej i rekreacyjnej regionu w oparciu o walory środowiska przyrodniczego i dziedzictwa kulturowego;

5.5. Współpraca międzyregionalna i międzynarodowa;

- Plan Zagospodarowania Przestrzennego Województwa Mazowieckiego+

2.3 Poprawa warunków funkcjonowania środowiska przyrodniczego

2.4 Ochrona i wykorzystanie wartości kulturalnych

- Strategia Rozwoju Turystyki Dla Województwa Mazowieckiego na lata 2007-2013

CEL NADRZĘDNY STRATEGII - ZWIĘKSZENIE ZNACZENIA GOSPODARCZEGO TURYSTYKI W WOJEWÓDZTWIE MAZOWIECKIM

OBSZAR PRIORYTETOWY 1.: PRODUKT TURYSTYCZNY

CEL STRATEGICZNY 1: Rozwój oferty produktowej integrującej walory turystyczne regionu mazowieckiego dostosowanej do potrzeb odbiorców

OBSZAR PRIORYTETOWY 2.: ZASOBY LUDZKIE

CEL STRATEGICZNY 2: Wzmocnienie potencjału ludzkiego Regionu oraz przygotowanie kadr do recepcji i ruchu turystycznego

Cel operacyjny 2.1:

Rozwój wysokowykwalifikowanych kadr gospodarki turystycznej

Cel operacyjny 2.2:

Przygotowanie służby publicznych oraz pracowników sektora usług obojętnych do obsługi ruchu turystycznego

Cel operacyjny 2.3:

Przygotowanie mieszkańców województwa do recepcji turystów

OBSZAR PRIORYTETOWY 3.: WSPARCIE MARKETINGOWE

CEL STRATEGICZNY 3: Osiągnięcie spójności działań marketingowych

Cel operacyjny 3.1:

Wykreowanie marki województwa mazowieckiego

Cel operacyjny 3.2:

Wdrożenie zintegrowanego regionalnego systemu informacji turystycznej

OBSZAR PRIORYTETOWY 4.: PRZESTRZEŃ TURYSTYCZNA

CEL STRATEGICZNY 4: Zrównoważony rozwój przestrzeni turystycznej na terenie całego województwa mazowieckiego

Cel operacyjny 4.1:

Zwiększenie dostępczości turystycznej województwa

Cel operacyjny 4.2

Zagospodarowanie przestrzeni turystycznej województwa zgodnie z potrzebami turystów

Cel operacyjny 4.3:

Rozwój infrastruktury turystycznej, paraturystycznej i okołoturystycznej na terenie województwa mazowieckiego

OBSZAR PRIORYTETOWY 5.: WSPARCIE INSTYTUCJONALNE

CEL STRATEGICZNY 5: Zbudowanie efektywnego systemu instytucjonalnego działającego na rzecz rozwoju turystyki w województwie

Cel operacyjny 5.1:

Wzmocnienie instytucji, organizacji i podmiotów funkcjonujących na rynku turystycznym

Cel operacyjny 5.2:

Stworzenie platformy wielopłaszczyznowej trójsektorowej współpracy

Cel operacyjny 5.3:

Podniesienie znaczenia turystyki jako dochodowej gałęzi gospodarki Regionu

a także Programami Operacyjnymi realizowanymi na obszarze województwa mazowieckiego:

- Regionalny Program Operacyjny Województwa Mazowieckiego
 - Priorytet I. Tworzenie warunków dla rozwoju potencjału innowacyjnego i przedsiębiorczości na Mazowszu
 - Priorytet IV. Rodowisko, zapobieganie zagrożeniom i energetyka
 - Priorytet VI. Wykorzystanie walorów naturalnych i kulturowych dla rozwoju turystyki i rekreacji
 - Priorytet VII. Tworzenie i poprawa warunków dla rozwoju kapitału ludzkiego
 - Program Operacyjny Kapitał Ludzki
 - Priorytet VII: Promocja integracji społecznej w zakresie rozwoju inicjatyw na rzecz aktywizacji i integracji społecznie i lokalnych.
 - Priorytet VIII: Regionalne kadry gospodarki w zakresie wsparcia zatrudnienia, kadr dla gospodarki, przedsiębiorczości, integracji społecznej
 - Priorytet IX Rozwój wykształcenia i kompetencji w regionach w zakresie następujących obszarów: rozwoju systemów kształcenia przez całe życie, rozwoju wykształcenia i kompetencji, rozwoju potencjału adaptacyjnego
 - Program Operacyjny Infrastruktura i Rodowisko
 - Priorytet IV: Przedsięwzięcia dostosowujące przedsiębiorstwa do wymogów ochrony środowiska
 - Priorytet V: Ochrona przyrody i kształtowanie postaw ekologicznych
 - Priorytet IX: Infrastruktura energetyczna przyjazna środowisku i efektywno energetyczna
 - Priorytet X: Bezpieczeństwo energetyczne, w tym dywersyfikacja Źródła energii

Priorytet XI: Kultura i dziedzictwo kulturowe

- PO Innowacyjna Gospodarka:

Priorytet 4. Inwestycje w innowacyjne przedsięwzięcia Działanie 4.4 Nowe inwestycje o wysokim potencjale innowacyjnym w zakresie zastosowania nowych rozwiązań technologicznych lub organizacyjnych w produkcji i usługach ograniczających szkodliwe oddziaływanie na środowisko; Działanie 4.5 Wsparcie inwestycji o dużym znaczeniu dla gospodarki . wsparcie przeznaczone jest dla przedsiębiorców na nowe inwestycje w sektorze produkcyjnym i usługowym o charakterze innowacyjnym

Priorytet 6. Polska gospodarka na rynku międzynarodowym . działanie 6.4. Inwestycje w produkty turystyczne o znaczeniu ponadregionalnym

Priorytet 7. Budowa i rozwój społeczeństwa informacyjnego w zakresie następujących obszarów: budowa platform e-usług dla obywatela

XV. Planowane działania, przedsięwzięcia lub operacje realizowane przez LGD w ramach innych programów wdrażanych na obszarze objętym LSR.

W chwili obecnej LGD nie planuje żadnych działań /przedsięwzięć /operacji w ramach innych programów wdrażanych na obszarze objętym LSR.

Niemniej jednak LGD w celu uniknięcia ewentualnego nakładania się interwencji poszczególnych Programów Operacyjnych będzie stosowała się do zapisów linii demarkacyjnej pomiędzy Programami Operacyjnymi Polityki Spójności, Wspólnej Polityki Rolnej i Wspólnej Polityki Rybackiej zaakceptowanymi przez Komitet Koordynacyjny NSRO. Dokument ten szczegółowo określa kryteria rozgraniczające, które opierają się głównie na: zasięgu terytorialnym działań, wartości projektów, rodzaju beneficjenta itd. i jest efektem uzgodnień wszystkich instytucji zaangażowanych w programowanie rozwoju na lata 2007-2013.

XVI. Wpływ realizacji LSR na rozwój regionu i obszarów wiejskich.

Lokalna Strategia Rozwoju LGD „Dziedzictwo i Rozwój” będzie realizowana poprzez zawarte w niej trzy cele ogólne:

1. Podniesienie atrakcyjności turystycznej i wypoczynkowej obszaru LGD;
2. Dziedzictwo kulturowe w tym czynnikiem rozwoju, integracji i promocji obszaru;
3. Aktywizacja zawodowa i społeczna mieszkańców obszaru LGD „Dziedzictwo i Rozwój”.

Wymienione cele mają charakter strategiczny i będą realizowane w dłuższym okresie czasu - w latach 2009 - 2015. Wykonanie ich przyczyni się do polepszenia warunków życia i funkcjonowania mieszkańców na całym obszarze LGD, głównie poprzez zwiększenie atrakcyjności analizowanego terenu pod względem turystycznym jak i inwestycyjnym. Wysoka jakość usług turystycznych, różnorodność dziedzictwa przyrodniczego oraz charakterystyczna atmosfera miejsca będzie najlepszą reklamą w szczególności dla gmin tworzących LGD „Dziedzictwo i Rozwój”.

<p>1. Podniesienie atrakcyjności turystycznej i wypoczynkowej obszaru LGD</p>	<ul style="list-style-type: none"> -ochrona cennego dziedzictwa przyrodniczego wsi; -rozwój turystyki oraz agroturystyki w regionie; - uzyskanie dodatkowych dochodów przez mieszkańców terenów wiejskich, dzięki zwiększeniu zainteresowania agroturystyk, turystyk kulturalnych, aktywnych; -utworzenie bazy mającej infrastrukturę turystyczną; -wypromowanie obszaru objętego LSR.
<p>-postuluje się utworzenie szerokiej oferty turystycznej, agroturystycznej oraz rozszerzenie bazy usługowej związanej z turystyką wiejską przy jednoczesnym prowadzeniu działań zmierzających do zachowania nieskazitelnych walorów środowiska przyrodniczego</p>	
<p>2. Dziedzictwo kulturowe w tym czynnikiem rozwoju, integracji i promocji obszaru</p>	<ul style="list-style-type: none"> -ochrona dziedzictwa kulturowego i historycznego; -rewitalizacja obiektów zabytkowych i przystosowanie ich do celów publicznych; -rozwój życia kulturalnego na wsiach; -zaangażowanie społecznie w życie kulturalne.
<p>- postuluje się pobudzenie życia kulturalnego na obszarze i promocję dotychczasowego dorobku kulturalnego wsi. Dziedzictwo kulturalne ma pełnić bardzo ważną rolę integrując społeczność lokalną i utrwalając to samo życie wsi.</p>	
<p>3. Aktywizacja zawodowa i społeczna mieszkańców obszaru LGD „Dziedzictwo i Rozwój”</p>	<ul style="list-style-type: none"> - zwiększeniem aktywności społecznej; -aktywizacja życia gospodarczego wsi; -rozwój kształcenia ustawicznego i podniesienie kompetencji mieszkańców;

<p>-postuluje si rozwój przedsi biorczo ci, szczególnie tej drobnej - mikroprzedsi biorczo ci, w oparciu o o ywienie tradycyjnych zawodów oraz rzemiosła oraz wykorzystanie lokalnych produktów. Proponuje si równie pobudzenie nowych inicjatyw gospodarczych zaspokajaj cych potrzeby lokalnej społeczności i wspieraj cych lokalny rynek pracy.</p>	<p>-zmniejszenie poziomu bezrobocia na wsiach, poprzez szerok akcj edukacyjn i szkoleń</p>
--	--

Zatwierdzono w dniu 21.04.2010r. na Walnym Zebraniu Członków.

Å Å Å Å Å Å Å Å Å Å Å Å Å Å Å Å
Podpis Przewodnicz tego Walnego Zebrania Członków

XVII. Informacja o załącznikach.

- 1) Procedura naboru pracowników LGD;
- 2) Opisy stanowisk precyzujące podział obowiązków, zakres, odpowiedzialność na poszczególnych stanowiskach;
- 3) Wzory dokumentów stosowanych w procedurze oceny:
 - procedura oceny zgodności projektów z LSR, wyboru projektów przez LGD, odwołania od rozstrzygnięcia organu decyzyjnego LGD - określenie kryteriów oceny zgodności projektów z LSR, kryteriów wyboru projektów, a także procedury zmiany tych kryteriów,
 - karta oceny zgodności wniosku z LSR wraz z instrukcją wypełniania,
 - karty oceny wniosku wg kryterium lokalnego wraz z instrukcją wypełniania.